



LEKEBERGS
KOMMUN

MER-plan 2017 med plan för 2018-2019



Innehållsförteckning

1 Förord	4
2 Kommunens organisation	5
2.1 Kommunfullmäktiges sammansättning	5
2.2 Kommunens organisation	5
3 MER-styrning	6
3.1 Attraktiv kommun	7
3.2 Barn och unga	9
3.3 Trygghet	10
3.4 Näringsliv.....	11
4 Lekebergs kommuns ekonomi	12
4.1 Ekonomisk uppföljning.....	12
4.2 Investeringar	12
4.3 Finansiering	12
4.4 Avgiftsfinansiering.....	13
4.5 Tidsplaner för ekonomiadministration	13
5 Budget 2016 samt ekonomisk plan 2017-2018	14
5.1 Verksamhetens nettokostnad	14
5.2 Avskrivningar	14
5.3 Skatter och bidrag	14
5.4 Finansnetto	14
5.5 Årets resultat.....	15
5.6 Balansräkning	15
5.7 Kassaflödesanalys.....	16
6 Finansiella nyckeltal	17
6.1 Verksamhetens andel av skatteintäkter	17
6.2 Resultat före extraordinära poster	17
6.3 Soliditet inklusive hela pensionskulden.....	17
6.4 Kassalikviditet.....	17



6.5 Finansiella nettotillgångar.....	17
7 Utdebitering i Lekebergs kommun	18
8 Driftbudget	19
8.1 Finansieringsförutsättningar	19
8.2 Budgetram för verksamhetsåret 2017 per nämnd/styrelse	20
9 Investeringsbudget	24



1 Förord

Lekeberg är en attraktiv och expansiv kommun som har den procentuellt högsta befolkningstillväxten hittills under 2016 i Örebro län. Lekebergsalliansens budget är en fortsättning på denna positiva utveckling. Här nedan presenteras ett antal satsningar inför budgetåret 2017 samt planåren 2018/2019.

Kommunfullmäktige har beslutat om målet *Lekebergs kommun ger barn och unga möjligheter att utvecklas optimalt utifrån sina förutsättningar*. Som en del i att uppnå detta mål gör Lekebergsalliansen följande satsningar: Under 2017 färdigställs en ny fyraavdelningsförskola i Hidinge där barn inspireras till lek och lärande. Vi satsar ytterligare 560 000 kronor på IT-projektet en-till-en inom grundskolan. Utöver dessa riktade satsningar förstärks Kultur- och bildningsnämndens ram för att möta det ökade antalet elever inom förskola och grundskola.

Kommunfullmäktige har beslutat om målet *Lekebergs kommun ska erbjuda en trygg och god omsorg för alla*. Som en del i att uppnå detta mål färdigställs under 2017 en ny gruppboende för LSS vilket ger möjlighet att utöka antalet platser på särskilt boende. Vidare satsar Lekebergsalliansen ytterligare 11 miljoner kronor på att förstärka socialnämndens budget.

Kommunfullmäktige har beslutat om målen *Lekebergs kommun gör det enkelt för sina medborgare att bo i Lekeberg* samt *Lekeberg kommun växer och utvecklas på ett hållbart sätt*.

I arbetet med att uppnå dessa mål gör Lekebergsalliansen flera satsningar. Kommuns bostadsbolag Lekeberg bostäder bygger under 2017 36 nya lägenheter i Fjugesta för att göra det möjligt för fler att bo i attraktiva Lekeberg. Som en del i att utveckla kultur- och mötesarenor för alla åldrar kommer biblioteket att byggas ut. Vidare satsar vi 400 000 kronor på fiberutbyggnad i kommunen. För att säkerställa god vattenförsörjning dras en ny vattenledning mellan Lanna och Fjugesta.

Lekebergsalliansen planerar för en hållbar utveckling och budgeterar ett resultat om 2 % under budgetåret 2017 samt planåren 2018/2019 och därmed möjliggör vi framtida byggnationer av bland annat skola och särskilt boende samt fortsatt utveckling av våra verksamheter.

För Lekebergsalliansen

Centerpartiet Moderaterna Kristdemokraterna Liberalerna Miljöpartiet

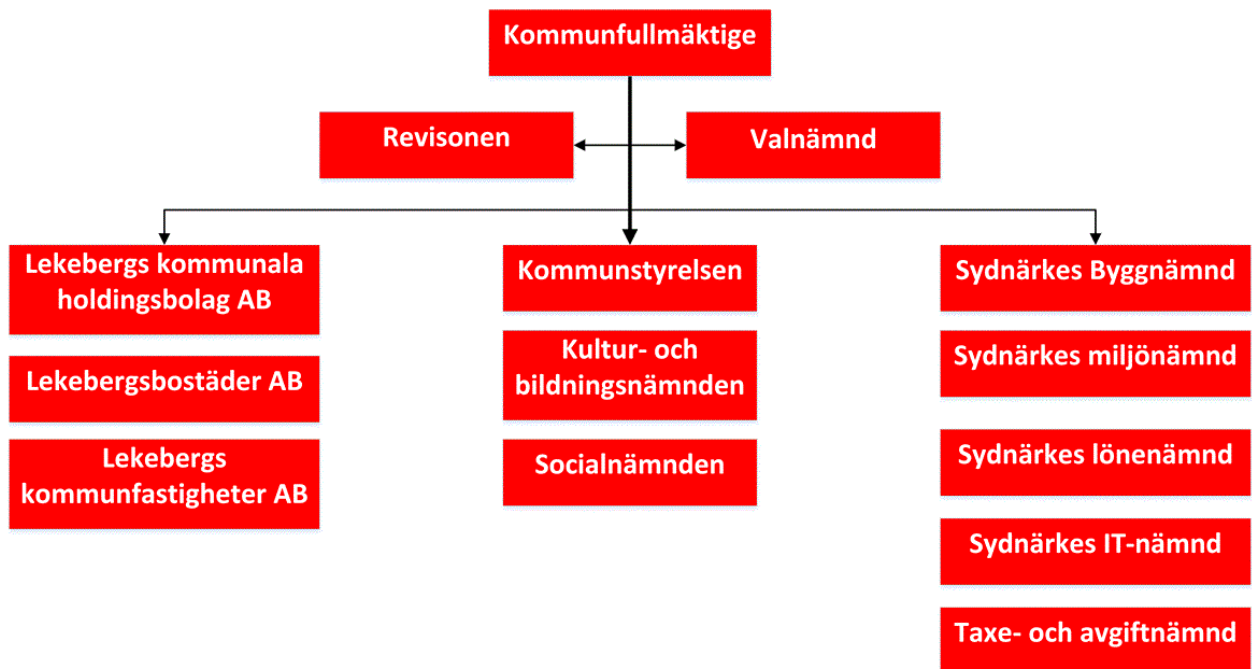


2 Kommunens organisation

2.1 Kommunfullmäktiges sammansättning

Partier		Ledamöter
Centerpartiet	C	9
Moderaterna	M	5
Kristdemokraterna	KD	2
Liberalerna	L	1
Miljöpartiet	MP	1
Socialdemokraterna	S	10
Sverigedemokraterna	SD	4
Framtidspartiet Lekeberg	FL	2
Vänsterpartiet	V	1

2.2 Kommunens organisation





3 MER-styrning

Under 2014 har kommunfullmäktige antagit en ny styrmodell för kommunen, MER-styrning (Mål, Ekonomi och Resultat). Syftet med den nya modellen är öka fokuseringen på att arbeta med mål och uppföljning av dessa för att utnyttja kommunens resurser effektivt och tillhandahålla tjänster med hög kvalitet.

Styrningen i Lekebergs kommun utgår från kommunens långsiktiga vision samt vid varje tidpunkt gällande lagstiftning, föreskrifter och nationella mål för den kommunala verksamheten.

Med hjälp av kommunfullmäktiges mål och de ekonomiska ramarna som fastställs i kommunens MER-plan (mål, ekonomi och resultat) styrs kommunen. I Lekebergs kommun är det målen som styr och ekonomin ett medel för att uppnå målen.

Lekebergs kommuns styrmodell bygger på fyra olika nivåer. De fyra nivåerna är vision, kommunfullmäktiges mål, nämndmål och aktiviteter.

Högsta nivån är visionen som pekar ut riktningen för kommunen och alla mål som kommunen sätter är i syfte att nå visionen. Visionen kompletteras med olika program, planer och policyer.

Kommunfullmäktiges mål antas i samband med kommunens MER-plan.

Kommunfullmäktiges mål är övergripande och löper över flera år, tex en mandatperiod, med mindre revideringar. Kommunfullmäktiges mål ska bygga på kommunens vision och de policyer och program som kommunfullmäktige antagit.

Kommunfullmäktige beslutar också om indikatorer och målvärden för sina mål och sätter därmed ambitionsnivån för dessa. Det är baserat på dessa som uppföljningen görs och bedömningen om nämnderna har uppfyllt kommunfullmäktiges mål.

Alla kommunens nämnder fattar beslut om sina nämndmål i samband med nämndens MER-plan. Alla nämndmål ska ha indikatorer som är mätbara, uppföljningsbara och helst jämförbara. Det ska finnas indikatorer som visar ett nu läge samt målvärde som ska uppnås kommande år, ett nämndmål kan ha flera indikatorer.

Varje nämnd följer upp sina nämndmål tre gånger om året, två gånger under pågående verksamhetsår och en gång i verksamhetsberättelserna för respektive nämnd.



3.1 Attraktiv kommun

Lekebergs kommun växer på ett ansvarfullt och nytänkande sätt och möter framtiden utifrån de tre hållbarhetsaspekterna: social, miljömässig och ekonomisk hållbarhet

Kommunfullmäktiges mål	Indikator	Utgångsvärde	Målvärde 2017	Målvärde 2018	Målvärde 2019	Ansvarig för uppföljning
Lekebergs kommun gör det enkelt för sina medborgare att bo i Lekeberg Ansvariga: - Kommunstyrelsen - Kultur- och bildningsnämnden - Socialnämnden - Kommunens bolag	Andel av medborgarna som tar kontakt med kommunen via telefon får ett direkt svar på en enkel fråga	72%	90%	95%	95%	Samtliga ansvariga minus bolagen
	Andel av medborgarna som skickar in en enkel fråga via e-post får svar inom två arbetsdagar	70%	70%	90%	100%	Samtliga ansvariga minus bolagen
	Nöjd-Region-Index	67%	70%	72%	72%	Kommunstyrelsen
Lekebergs kommun växer och utvecklas på ett hållbart sätt Ansvariga: - Kommunstyrelsen - Kultur- och bildningsnämnden - Socialnämnden - Kommunens bolag	Värde medarbetarundersökningen (medel)	3,86	4	4,1	4,2	Samtliga ansvariga minus bolagen
	Sjukfrånvaro	7,8%	7%	6,75%	6,5%	Samtliga ansvariga minus bolagen
	Invånarantal	7 622 (1 nov)	Öka	Öka	Öka	Kommunstyrelsen
	Färdigställda bostäder i småhus under året, antal/1000 inv.	3,7	3	3	3	Kommunstyrelsen
	Färdigställda bostäder i flerfamiljshus under året, antal/1000 inv.	4	2,2	2,2	2,2	Kommunstyrelsen



Kommunfullmäktiges mål	Indikator	Utgångsvärde	Målvärde 2017	Målvärde 2018	Målvärde 2019	Ansvarig för uppföljning
	IT-supportärenden som tar mer än dag		45%	45%	45%	<i>Sydnärkes IT-nämnd</i>
	Nämnderna och styrelsen håller sin budgetram	0 tkr	0 tkr	0 tkr	0 tkr	<i>Samtliga ansvariga minus bolagen</i>
	Kommunens ekonomiska resultat i genomsnitt under en treårsperiod	2%	2%	2%	2%	<i>Samtliga ansvariga minus bolagen</i>
	Årets investeringar och amorteringar finansieras av egna medel.	100%	100%	100%	100%	<i>Kommunstyrelsen</i>
	Verksamhetens nettokostnad ska understiga 100 procent av skatter och bidrag.	Ja	Ja	Ja	Ja	<i>Kommunstyrelsen</i>
Lekebergs kommun minskar sin klimatpåverkan	Andelen förnybar energi	100%	100%	100%	100%	<i>Samtliga ansvariga</i>
Ansvariga: - Kommunstyrelsen - Kultur- och bildningsnämnden - Socialnämnden - Kommunens bolag	Miljödiplomering av Lekebergs kommun	Nej	Nej	Ja	Ja	<i>Samtliga ansvariga</i>

3.2 Barn och unga

I Lekebergs kommun får alla barn och unga det stöd och den utbildning de behöver för att växa upp under trygga och jämlika förhållanden och utveckla sin fulla potential.

Kommunfullmäktiges mål	Indikator	Utgångsvärde	Målvärde 2017	Målvärde 2018	Målvärde 2019	Ansvarig för uppföljning
Lekebergs kommun ger barn och unga möjligheter att utvecklas optimalt utifrån sina förutsättningar Ansvariga: - Kultur- och bildningsnämnden	Elever i åk 3 som deltagit i alla delprov som klarat alla delprov för ämnesproven i SV, Sv2 och MA	62%	Öka från 75%	Öka från 75%	Öka från 75%	Kultur- och bildningsnämnden
	Elever i åk 6 med lägst betyg E för ämnesproven i SV, Sv2, EN och MA	96%	öka från 97%	öka från 97%	öka från 97%	Kultur- och bildningsnämnden
	Elever i åk. 9 som uppnått kunskapskraven i alla ämnen	82,1%	öka från 82,1%	öka från 82,1%	öka från 82,1%	Kultur- och bildningsnämnden
	Elever i åk. 9 som är behöriga till ett yrkesprogram	91,5%	öka från 93,1%	öka från 93,1%	öka från 93,1%	Kultur- och bildningsnämnden

3.3 Trygghet

I Lekeberg kan medborgarna åldras i trygghet, med bibehållet oberoende och med möjligheten att leva ett aktivt liv. Alla medborgare ska bemötas med respekt och ha tillgång till stöd, god vård och omsorg

Kommunfullmäktiges mål	Indikator	Utgångsvärde	Målvärd 2017	Målvärde 2018	Målvärde 2019	Ansvarig för uppföljning
Lekebergs kommun erbjuder en trygg och god omsorg för alla utifrån behov Ansvariga: - Socialnämnden	Andel brukare som är ganska/mycket nöjda med sin hemtjänst	95%	85%	85%	85%	<i>Socialnämnden</i>
	Andelen brukare på särskilt boende som är ganska/mycket nöjda med sitt särskilda boende	85%	80%	80%	80%	<i>Socialnämnden</i>
	Bidragshushåll ekonomiskt bistånd, antal/1000 inv	16	15	14	14	<i>Socialnämnden</i>



3.4 Näringsliv

Lekebergs kommun genomsyras av ett gott företagsklimat där medborgarna inspireras och stimuleras till entreprenörskap och där näringsliv, föreningsliv, och offentliga verksamheter arbetar tillsammans.

Kommunfullmäktiges mål	Indikator	Utgångsvärde	Målvärde 2017	Målvärde 2018	Målvärde 2019	Ansvarig för uppföljning
Lekebergs kommun erbjuder goda förutsättningar för företagande, socialt företagande och företagsetableringar. Ansvariga: - Kommunstyrelsen	Företagens bedömning av kommunens service	71	72	73	74	Kommunstyrelsen
	Antalet sociala företag	0	1	1	2	Kommunstyrelsen
	Ranking av kommunens företagsklimat (svenskt näringsliv)	39	38	37	36	Kommunstyrelsen



4 Lekebergs kommuns ekonomi

I kommunallagen kapitel 8 § 5 regleras balanskravet. Det innebär att kommuner och landsting ska ha en ekonomi i balans, vilket innebär att varje års intäkter ska överstiga dess kostnader. Skulle kommunen redovisa ett negativt resultat ska det egna kapitalet återställas inom en treårsperiod d v s motsvarande överskott redovisas senast år tre efter räkenskapsåret.

Balanskravet är ett minimikrav och ska ses som ett led i att uppnå god ekonomisk hushållning. För att nå och behålla en god ekonomi, och därmed handlingsfrihet, krävs långsiktighet i den ekonomiska planeringen. Ett steg i den riktningen är att uppnå kommunens finansiella mål.

- Resultatet ska i snitt under en treårsperiod vara positivt och uppgå till två procent av skatteintäkter, generella statsbidrag och utjämning (skatter och bidrag).
- Årets investeringar och amorteringar ska finansieras av egna medel.
- Verksamhetens nettokostnad ska understiga 100 procent av skatter och bidrag.

4.1 Ekonomisk uppföljning

Månatlig ekonomisk uppföljning görs av ekonomiavdelningen till respektive nämnd och styrelse. Finansiell uppföljning redovisas direkt till kommunfullmäktige rörande investeringar, likviditet och upplåning samt amorteringar vid behov.

Kommunövergripande uppföljningar/prognoser av ekonomi redovisas till kommunfullmäktige.

- Prognos 1 avser januari t.o.m. april månad.
- Prognos 2 tillika delårsbokslutet avser redovisningen per den 31 juli, inklusive kommunens helägda bostadsbolag.
- Prognosen 3 bygger på redovisningen t.o.m. oktober månad.
- Årsredovisning avser årets resultat och verksamhetsberättelse per den 31 december.

Förvaltningschef ansvarar för ekonomi- och måluppföljningen. Ekonomiavdelningen tillsammans med förvaltningarna svarar för det ekonomiska underlaget.

4.2 Investeringar

Kommunfullmäktige beslutar för respektive nämnd/styrelse driftbudgetramen och utifrån den ramen kan nämnden/styrelsen besluta om investeringar i samband med antagande av internbudgeten. Driftbudgetanslaget ska finansiera kapitalkostnaden för den tänkta investeringen.

4.3 Finansiering

Kommunstyrelsen ansvarar för finansiering av kommunens verksamhet d v s upplåning, likviditet mm. Avtal om leasing får endast beslutas av kommunstyrelsen. För de medel som tas i anspråk för investeringar ska nämnderna betala en intern ränta om 1,75 % för 2017, i enlighet med Sveriges kommuner och landsting rekommendationer som bygger på den långa statsobligationsräntan. Räntan beräknas på anläggningstillgångens bokförda värde. Nämnderna påförs också en kostnad för avskrivningar av anläggningstillgångar som ska spegla den värdeminskning som p.g.a. förslitning sker av tillgångarna.



4.4 Avgiftsfinansiering

Kommunens kostnader för vatten- och avloppsverksamheten ska i möjligaste mån täckas av avgifter från abonnenterna. I budget 2017 skattesubventioneras VA-verksamheten med 1 060 tkr, vilket är 1 000 tkr mindre än 2016. Taxehöjning har skett både 2015, 2016 och 2017, för att täcka de stora investeringar som krävs både i VA-nätet men också för det sk Örebrovattnet. Vatten- och avloppsverksamheten särredovisas enligt "Lagen om allmänna vattentjänster". När det gäller avfallsverksamheten, så har den från 2015 lagts över i Sydnärkes kommunalförbund. Avfallsverksamheten ska i sin helhet täckas genom avgifter från abonnenterna.

4.5 Tidsplaner för ekonomiadministration

För att kunna genomföra ekonomiska uppföljningar/prognoser, bokslutsarbetet och budgetprocessen så bra som möjligt under året kommer tidsplaner och riktlinjer att upprättas. Kommunstyrelsen beslutar om övergripande tidsplaner och ekonomiavdelningen fastställer detaljerade instruktioner.



5 Budget 2016 samt ekonomisk plan 2017-2018

Sveriges kommuner och landstings (SKL) skatteprognos, cirkulär 16:51 daterat den 5 oktober 2016 är grunden till kommunens budget 2017 och ekonomiska planen för 2018-2019.

RESULTATRÄKNING	BUDGET 2017	PLAN 2018	PLAN 2019
Verksamhetens nettokostnad	-411 164 tkr	-425 826 tkr	-441 763 tkr
Avskrivningar	-16 902 tkr	-13 838 tkr	-11 793 tkr
VERKSAMHETENS NETTO	-428 066 tkr	-439 664 tkr	-453 556 tkr
Skatter och bidrag	436 153 tkr	447 987 tkr	462 163 tkr
Finansnetto	600 tkr	600 tkr	600 tkr
RESULTAT FÖRE EXTRA ORDINÄRA POSTER	8 687 tkr	8 923 tkr	9 207 tkr
Extraordinära intäkter/kostnader	0 tkr	0 tkr	0 tkr
ÅRETS RESULTAT	8 687 tkr	8 923 tkr	9 207 tkr
Årets resultat i % av skatter och bidrag	2,00%	2,00%	2,00%

Finansieringsmålet att resultatet ska vara positivt och uppgå till två procent av skatter och bidrag uppnås 2017, med föreslagna tilldelning av budgetramar. Även de övriga finansiella målen uppnås 2017.

5.1 Verksamhetens nettokostnad

Verksamhetens budgeterade nettokostnad för 2017 är 7,4 procent högre än 2016 års budget vid ett budgeterat resultat om 8 687 tkr. I planårens resultat ingår förväntade skatteintäkter, beräknad kapitalkostnad och avskrivning för kända investeringar, förväntad pensionsutbetalning och beräkningen utgår från föreslagna budgetramar 2016. Arbetsgivaravgiften ingår i beräkningsunderlaget med 38,46 procent. I verksamhetens nettokostnader ingår, förutom nämndernas driftkostnader, pensionsutbetalningar inklusive särskild löneskatt.

5.2 Avskrivningar

För 2017 beräknas avskrivningarna på kommunens anläggningar uppgå till nästan 17 mnkr och grundas på kända investeringar till och med 2016. Avskrivningar sker på anskaffningsvärdet av en anläggningstillgång och påbörjas halvårsvis efter det att investeringen slutförts.

5.3 Skatter och bidrag

Skattesatsen för allmän kommunalskatt uppgår i beräkningen till 22,43 procent per skattekrona. Enligt SKL skatteprognosberäkning kommer kommunen att erhålla 436,2 mnkr i skatteintäkter, generella statsbidrag samt utjämningen (skatter och bidrag). Vilket motsvarar en ökning med 33,8 mnkr gentemot 2016 års budgeterade skatteintäkter.

5.4 Finansnetto

Under finansnettot budgeteras kommunens ränteintäkter och räntekostnader. I ränteintäkterna ingår bland annat avkastning på kommunens bankmedel och räntekostnaderna är främst för pensionsskulden samt borgensavgiften från LEBO.



5.5 Årets resultat

Ett av kommunens finansiella mål är att årsresultatet ska motsvara två procent av de skatter och bidrag som kommunen erhåller årligen, vilket också budgeteras inför 2017. Anslaget för kommunens oförutsedda är beräknat till ca 2,3 mnkr under förutsättning att kommunfullmäktige antar liggande förslag på budgetramar 2017.

5.6 Balansräkning

Balansräkningen visar på kommunens tillgångar och skulder vid ett givet tillfälle. Budget och plan kolumnerna bygger främst på ett förväntat resultat som redovisas i resultaträkningen.

BALANSRÄKNING	BUDGET 2017	PLAN 2018	PLAN 2019
TILLGÅNGAR	281 415 tkr	290 701 tkr	300 278 tkr
Mark och byggnader	83 298 tkr	85 178 tkr	86 929 tkr
Maskiner och inventarier	33 052 tkr	33 799 tkr	34 493 tkr
Finansiella anläggningstillgångar	18 075 tkr	18 075 tkr	18 075 tkr
Anläggningstillgångar	134 425 tkr	137 052 tkr	139 497 tkr
Förråd	4 507 tkr	4 507 tkr	4 507 tkr
Fordringar	37 464 tkr	35 200 tkr	33 125 tkr
Kassa och bank	105 019 tkr	113 942 tkr	123 149 tkr
Omsättningstillgångar	146 990 tkr	153 649 tkr	160 781 tkr
EGET KAPITAL, AVSÄTTNING, SKULD	281 415 tkr	290 701 tkr	300 278 tkr
Eget kapital	201 972 tkr	210 895 tkr	220 102 tkr
därav årets resultat	8 687 tkr	8 923 tkr	9 207 tkr
Avsättningar	18 142 tkr	18 505 tkr	18 875 tkr
Kortfristiga skulder	61 301 tkr	61 301 tkr	61 301 tkr



5.7 Kassaflödesanalys

Kassaflödesanalysen visar kommunens förväntade likviditetsförändring. Det är viktigt med tillgång till likvida medel för att bland annat kunna betala ut löner vid månadskiftet. Löneutbetalningen motsvarar ca 15 mnkr.

KASSAFLÖDESANALYS	BUDGET 2017	PLAN 2018	PLAN 2019
DEN LÖPANDE VERKSAMHETEN			
Årets resultat	8 687 tkr	8 923 tkr	9 207 tkr
Justering för poster som inte ingår i kassaflödet	0 tkr	0 tkr	0 tkr
Avskrivningar	16 902 tkr	13 838 tkr	11 793 tkr
Medel från verksamheten före förändring av rörelsekapital	25 589 tkr	22 761 tkr	21 000 tkr
Ökning(-) /minskning(+) av kortfristiga fordringar	2 500 tkr	2 264 tkr	2 075 tkr
Ökning(-) /minskning(+) av förråd	0 tkr	0 tkr	0 tkr
Ökning(+) /minskning(-) av kortfristiga skulder	0 tkr	0 tkr	0 tkr
KASSAFLÖDE FRÅN DEN LÖPANDE VERKSAMHETEN	28 089 tkr	25 025 tkr	23 075 tkr
INVESTERINGSVERKSAMHETEN			
Investering i materiella anläggningstillgångar	-19 402 tkr	-16 102 tkr	-13 868 tkr
KASSAFLÖDE FRÅN INVESTERINGSVERKSAMHET	8 687 tkr	8 923 tkr	9 207 tkr
FINANSIERINGSVERKSAMHET			
Ökning(-) /minskning(+) av långfristiga fordringar	0 tkr	0 tkr	0 tkr
KASSAFLÖDE FRÅN FINANSIERINGSVERKSAMHET	8 687 tkr	8 923 tkr	9 207 tkr
FÖRÄNDRING AV LIKVIDA MEDEL	8 687 tkr	8 923 tkr	9 207 tkr
Likvida medel vid årets början	96 332 tkr	105 019 tkr	113 942 tkr
Likvida medel vid årets slut	105 019 tkr	113 942 tkr	123 149 tkr



6 Finansiella nyckeltal

NYCKELTAL	BUDGET 2017	PLAN 2018	PLAN 2019
Verksamhetens andel av skatteintäkter	94,3%	95,1%	95,6%
Resultat före extraord poster/verksamhetens nettokostnader	2,0%	2,0%	2,0%
Soliditet inklusive hela pensionsskulden	19,3%	20,5%	21,6%
Kassalikviditet	232,3%	243,2%	255,0%
Finansiella nettotillgångar / verksamhets kostnader	19,6%	20,4%	21,1%

6.1 Verksamhetens andel av skatteintäkter

En grundläggande förutsättning för att uppnå och vidmakthålla en god ekonomisk hushållning är att balansen mellan löpande intäkter och kostnader är god. Ett mått på denna balans är nettokostnadsandelen, som innebär att samtliga löpande kostnader inklusive finansnetto relateras till kommunens skatteintäkter. Redovisas en nettokostnadsandel under 100 procent, har kommunen en positiv balans mellan löpande kostnader och intäkter. När kommunen en nettokostnadsandel på 98 procent eller lägre över en längre tidsperiod brukar detta betraktas som god ekonomisk hushållning

6.2 Resultat före extraordinära poster

Ett annat mått på balansen mellan de löpande intäkterna och kostnaderna är resultat före extraordinära poster. Detta resultat innehåller alla kommunens löpande kostnader och intäkter och bör i förhållande till verksamhetens kostnader ligga runt två procent över en längre tidsperiod. Detta för att kommunen ska kunna behålla sin kort- och långsiktiga handlingsberedskap.

6.3 Soliditet inklusive hela pensionsskulden

Soliditet (eget kapital i förhållande till totala tillgångar) beskriver hur kommunens långsiktiga betalningsstyrka utvecklas. Ju högre soliditet desto större finansiellt handlingsutrymme har kommunen.

6.4 Kassalikviditet

Kassalikviditeten är ett mått på kommunens kortsiktiga handlingsberedskap. En oförändrad eller ökande kassalikviditet i kombination med en oförändrad eller förbättrad soliditet är ett tecken på att kommunens totala finansiella handlingsutrymme har stärkts. Måttet räknas fram genom att likvida medel och kortfristiga fordringar divideras med kortfristiga skulder.

6.5 Finansiella nettotillgångar

Omfattar alla finansiella tillgångar och skulder i balansräkningen som kommunen beräknas omsätta på tio års sikt (omsättningstillgångar + långfristiga fordringar + långfristiga placeringar – kortfristiga och långfristiga skulder). Måttet divideras med verksamhetens kostnader för att jämförelser ska kunna ske mellan de analyserade kommunerna. Måttet speglar en tidsrymd som ligger någonstans mellan likviditetsmåttet och soliditeten. Man skulle kunna uttrycka det som "medellång betalningsberedskap".



7 Utdebitering i Lekebergs kommun

Lekebergs kommun skattesats under de senaste fem åren samt årets förslag på skattesats 2017.

Skattesats	Belopp
År 2012	21,46 kr
År 2013	21,46 kr
År 2014	21,46 kr
År 2015	21,43 kr
År 2016	21,43 kr
År 2017 preliminär	22,43 kr



8 Driftbudget

8.1 Finansieringsförutsättningar

FINANSIERINGSFÖRUTSÄTTNINGAR	BUDGET 2017	PLAN 2018	PLAN 2019
Befolkningsprognos	7 556 inv	7 631 inv	7 706 inv
Statsbidrag maxtaxa barnomsorg	2 567 tkr	2 567 tkr	2 567 tkr
Statsbidrag kvalitetssäkring	435 tkr	435 tkr	435 tkr
Allmän kommunalskatt	327 722 tkr	338 303 tkr	350 541 tkr
Inkomstutjämning	81 643 tkr	83 758 tkr	86 916 tkr
Kostnadsutjämning	9 392 tkr	9 485 tkr	9 579 tkr
Regleringsbidrag/avgift	68 tkr	-1 229 tkr	-2 042 tkr
LSS-utjämning	2 176 tkr	2 198 tkr	2 219 tkr
Kommunal fastighetsavgift	13 752 tkr	13 675 tkr	13 670 tkr
Välfärdsmiljarderna (integrationsvariabler)	1 400 tkr	1 797 tkr	1 280 tkr
Ränteintäkt från banken	500 tkr	500 tkr	500 tkr
Borgensavgift	500 tkr	500 tkr	500 tkr
Kapitalkostnader	19 757 tkr	16 465 tkr	14 238 tkr
SUMMA INTÄKTER	459 912 tkr	468 454 tkr	480 403 tkr
Pensionsutbetalning KPA	-7 567 tkr	-8 212 tkr	-9 600 tkr
Avskrivningar enligt plan	-16 902 tkr	-13 838 tkr	-11 793 tkr
Fastighetsskatt	-90 tkr	-90 tkr	-90 tkr
Räntekostnader	-400 tkr	-400 tkr	-400 tkr
SUMMA KOSTNADER	-24 959 tkr	-22 540 tkr	-21 883 tkr
SUMMA FINANSIERING	434 953 tkr	445 914 tkr	458 520 tkr
Verksamhetens nettokostnad	-411 164 tkr	-425 826 tkr	-441 763 tkr
Avskrivningar	-16 902 tkr	-13 838 tkr	-11 793 tkr
Skatter och bidrag	436 153 tkr	447 987 tkr	462 163 tkr
Finansnetto	600 tkr	600 tkr	600 tkr
SUMMA	8 687 tkr	8 923 tkr	9 207 tkr



FINANSIERINGSFÖRUTSÄTTNINGAR	BUDGET 2017	PLAN 2018	PLAN 2019
Resultat relaterat till skatter och bidrag	2,00%	2,00%	2,00%
Finansförvaltningen	15 102 tkr	11 165 tkr	7 550 tkr
Verksamheterna 2017	-426 266 tkr	-426 266 tkr	-426 266 tkr
Redan beslutade inför 2018-2019		-10 725 tkr	-23 047 tkr
SUMMA	-411 164 tkr	-425 826 tkr	-441 763 tkr

Lekebergs kommun har 435 mnkr till sitt förfogande för verksamhetsåret 2017. Beräkningen av skatter och bidrag bygger på förutsättningarna från Sveriges kommuner och landstings (SKL) cirkulär 16:51 och att kommunen utgår ifrån 7 556 invånare den 1 november 2016. Tabellen visar på förväntade skatter och bidrag enligt SKL skatteprognos för de tre närmaste åren samt andra poster som ingår i finansförvaltningens budget.

Andra poster som ingår i finansförvaltningen, förutom skatter och bidrag, är riktade statsbidrag, finansiella intäkter och kostnader (finansnetto), pensionsutbetalningar och kapitalkostnader samt avskrivningar.

Riktade statsbidrag avser bidrag till kommuner som tillämpar maxtaxa inom förskoleverksamheten och skolbarnsomsorg och bidrag till kvalitetssäkring inom nämnda verksamheter.

Pensionsutbetalningarna förväntas öka och ta större del av kommuns finansiering.

Kapitalkostnads- och avskrivningseffekten är i stort konstant men förväntas öka något om alla beslutade investeringar genomförs under året. Fastighetsinvesteringarna görs av Lekebergs Kommunala Holding AB, inventarieinköp och andra mindre investeringar i samband med byggnationer görs av kommunen. Under senaste åren har respektive nämnd beslutat och svarat för investeringar utifrån att kapitalkostnaden minskat i takt med avskrivningarna och har relaterats till andra driftkostnader. Större övergripande investeringar fastslås av kommunfullmäktige.

8.2 Budgetram för verksamhetsåret 2017 per nämnd/styrelse

Budgetramsförslaget innebär kompensation för 2016 års löneökning samt avsätts 2,3 mnkr till kommunens oförutsedda kostnader. Budgeten innebär också att kommunens finansiella mål på två procent av skatter och bidrag uppfylls och förväntat resultat är nästan 9 mnkr.

Ekonomiska resurser avsätts för fortsatt arbete med att uppdatera kommunens IT-utrustning och att fortsätta med IT-satsningen 1:1 i årskurs 7-9. Kompensation ges också för de påbörjade byggnationerna såsom 4-avdelningsförskolan i Hidinge, nya gruppboendet och utökning av särskilt boendeplatser på Oxelgården. Dessutom avsätts medel för investering av infrastruktur i området "Södra Fjugesta", ombyggnation av kommunhus, inventarier till ny- och ombyggnationerna samt löpande asfaltsplan. Måltidsverksamheten förstärks med 0,8 mnkr avseende ökade livsmedelskostnader för bla ökat elevantal. Kommunen satsar också på fiberutbyggnaden till vilken det avsätts 0,4 mnkr.



Socialnämnden erhåller 11 mnkr i ramförstärkning för att komma till rätta med det underskott som nämnden haft under flera år och som förvärrades genom övertagandet av Barn- och familjeenheten.

Elevantalet inom grundskolan beräknas öka, men fortsätter att minska för gymnasieskolan. Även inom förskolan ökar barnantalet. Kultur- och bildningsnämnden har inför 2017 ett effektiviseringskrav om 2 mnkr.

I kommunstyrelsens ramtilldelning ingår den totala förväntade löneökningens resursen för hela Lekebergs kommun om ca 5 mnkr, vilka kommer att fördelas till respektive verksamhet efter att lönerevisionen är slutförhandlad. Dessutom får Kommunstyrelsen ett effektiviseringskrav om 0,3 mnkr.

Tabellen visar på föreslagna budgetramsförändringar.

BUDGETRAM 2017	KS	KUB	VON	VA	S:A
Budgetramar för befintlig verksamhet 2015	-74 786 tkr	-195 159 tkr	-126 009 tkr	-2 060 tkr	-398 014 tkr
Tillfällig ramförstärkning 2016	2 476 tkr				2 476 tkr
Minskad skattefinansiering pga höjd VA-taxa				1 000 tkr	1 000 tkr
Budgeterat anslag för oförutsett 2016	-2 262 tkr				-2 262 tkr
Löneökning 2016 3%	-243 tkr	-737 tkr	-838 tkr		-1 818 tkr
Förväntade löneökning 2017 2,5% (9 månader)	-4 936 tkr				-4 936 tkr
Korrigerig av arvoden, retro o budgetdiff	-318 tkr	-107 tkr	-172 tkr		-597 tkr
Korrigerig yttre skötsel Hidinge nya skola	-100 tkr				-100 tkr
Uppräkning - Sydnärkes lönenämnd 3%	-39 tkr				-39 tkr
Uppräkning - Sydnärkes IT-nämnd utökn	-800 tkr				-800 tkr
Uppräkning - Sydnärkes byggnämnd 3%	-39 tkr				-39 tkr
Uppräkning - Sydnärkes miljönämnd 3%	-29 tkr				-29 tkr
Uppräkning - Sydnärkes överförmyndarnämnd 3%	-18 tkr				-18 tkr
Uppräkning - SKL och småkom 3%	-6 tkr				-6 tkr



BUDGETRAM 2017	KS	KUB	VON	VA	S:A
Uppräkning - Nerikes brandkår 2,75%	-132 tkr				-132 tkr
Kapitalkostn - Reinvestering av asfaltsplan	-48 tkr				-48 tkr
Kapitalkostn - Ny fsk Hidinge/Lanna, invent, kök, it		-78 tkr			-78 tkr
Kapitalkostn - Ny gruppbostad LSS, invent, trädgård			-47 tkr		-47 tkr
Kapitalkostn - Utökning av SÄBO Oxelg 8 pl, invent, återst.			-54 tkr		-54 tkr
Kapitalkostn - "Etapp LSS - Fjugesta södra", Infrastruktur	-85 tkr				-85 tkr
Kapitalkostn - Inventarier ombyggnation kommunhuset	-18 tkr		-35 tkr		-53 tkr
Kapitalkostn - Inventarier ombyggnation kulturhus		-118 tkr			-118 tkr
Kris och beredskap, storövning 2017	-100 tkr				-100 tkr
Extra bidrag Syd-IT - Reinvest. av kommunens IT-utrustning	-220 tkr				-220 tkr
IT-satsning 1:1 inom åk 7-9	-360 tkr	-200 tkr			-560 tkr
Ny fsk Hidinge-Lanna (Inflyttning 17-06-01)		-2 426 tkr			-2 426 tkr
Nytt gruppboende LSS och utökn Oxelg (Inflytt 17-06-01)	-231 tkr		-3 715 tkr		-3 946 tkr
Fibersatsning	-400 tkr				-400 tkr
Lokalutredning helårseffekt	-754 tkr				-754 tkr
Flytt av budgetanslag hyra samlings Lindens, Furuh, Oxelg	300 tkr	-200 tkr	-100 tkr		
Flytt av budgetanslag KUBs lokalutr till Leko (KS oförutsett)	-164 tkr	164 tkr			
Flytt av budgetanslag Barn- och familjeenheten, rest 50% från KUB till VON		6 026 tkr	-6 026 tkr		
Flytt av budgetanslag 1,75 kökspersonal Hidinge skola från KUB till KS	-760 tkr	760 tkr			-0 tkr



BUDGETRAM 2017	KS	KUB	VON	VA	S:A
Flytt av budgetanslag kap.kostn AV/IT Hidinge skola från KS till KUB	230 tkr	-230 tkr			
Livsmedelskostnad för ökat barnantal	-534 tkr				-534 tkr
Förskoleplatser - Ökar med 3 till hösten, inflytt 9 st, ökn omsorgstimmar		-851 tkr			-851 tkr
Grundskoleplatser - Ökar med 41 elever till hösten, inflytt anslag (42 st)		-2 439 tkr			-2 439 tkr
Gymnasieplatser - Minskar med 8 elever		461 tkr			461 tkr
Effektivisering KS	300 tkr				300 tkr
Effektivisering KUB		2 000 tkr			2 000 tkr
Tillskott VON			-11 000 tkr		-11 000 tkr
SUMMA	-84 076 tkr	-193 134 tkr	-147 996 tkr	-1 060 tkr	-426 266 tkr
FINANSFÖRVALTNINGEN					434 953 tkr
BUDGETERAT RESULTAT 2% AV SKATTER OCH BIDRAG					8 687 tkr



9 Investeringsbudget

INVESTERINGSUTGIFT 2017	Belopp
Reinvestering asfaltsplan	1 000 tkr
Ny förskola Hidinge-Lanna, inventarier, kök, it	1 000 tkr
Ombyggn kommunhus, inventarier vån 2/KS	150 tkr
Ombyggn kommunhus, inventarier vån 1/VON	300 tkr
Ombyggn kommunhus, kulturhus KUB	1 000 tkr
Ny gruppbostad LSS, inventarier, trädgård	500 tkr
Utökning 8 platser Oxelgården, inventarier, återställ.	500 tkr
Infrastruktur "Ettapp LSS - Fjugesta södra"	1 530 tkr
SUMMA	5 980 tkr

De investeringar som kommunen kommer att genomföra under året är beroende på förvaltningarnas avsättning av driftbudgetanslag till kapitalkostnad för investeringar. Kommunens totala investeringsnivå kan således tidigast redovisas efter det att respektive nämnd/styrelse antagit sin internbudget. Investeringsnivån bör inte överstiga de likvida medel som kommunen varje år genererar i form av avskrivningar och årets resultat minskat med amorteringar. I annat fall måste kommunen låna kapital till investeringar.

Kapitalkostnader är den årliga finansiella ersättningen från förvaltningarna till kommunens finansförvaltning för de medel som förvaltningarna avsatt till investeringar. Kommunen använder nominell metod vid beräkning av kapitalkostnader. Metoden innebär att intern ränta beräknas på kvarvarande värde på anläggningarna (bokfört värde) och att avskrivning sker med samma belopp varje år under anläggningens livslängd. Kommunen börjar med avskrivningar halvårsvis efter att investeringen har skett.

Internräntan uppgår till 1,75 procent för 2017, i enlighet med Sveriges kommuner och landsting rekommendationer som bygger på den långa statsobligationsräntan.

I budgetramsförslaget ingår nya investeringsutgifter för 6 mnkr.