



LEKEBERGS
KOMMUN

Årsredovisning 2017

Lekebergs kommun





Innehållsförteckning

1 Kommunstyrelsens ordförande har ordet	3
2 Kort om Lekebergs kommun.....	5
3 FÖRVALTNINGSBERÄTTELSE	11
3.1 MER-styrning.....	11
3.2 God ekonomisk hushållning och finansiell analys.....	13
3.3 Lekebergs kommuns mål	14
3.4 Personalekonomisk redovisning	16
3.5 Ekonomiskt resultat	22
4 VERKSAMHETER	32
4.1 Kommunstyrelsen	32
4.2 Kultur- och bildningsnämnden.....	35
4.3 Socialnämnden.....	40
5 GEMENSAMMA NÄMNDER	46
5.1 Sydnärkes IT-Nämnd	46
5.2 Sydnärkes miljönämnd.....	48
5.3 Sydnärkes kommunalförbund	50
5.4 Sydnärkes byggnämnd	52
5.5 Taxe- och avgiftsnämnd	54
5.6 Sydnärkes lönenämnd.....	55
6 KOMMUNENS BOLAG	56
6.1 Lekebergs kommunala holdingbolag AB.....	56
6.2 Lekebergs Bostäder AB (LEBO).....	57
6.3 Lekebergs Kommunfastigheter AB (LEKO)	58
7 RÄKENSKAPER	59
7.1 Resultaträkning	59
7.2 Kassaflödesanalys	60
7.3 Balansräkning.....	61
7.4 Noter	62
7.5 VA-verksamheten.....	69
7.6 Redovisningsprinciper.....	74
7.7 Ord- och begreppsförklaringar.....	76



1 Kommunstyrelsens ordförande har ordet

Det går bra för Lekebergs kommun! Under 2017 så ökade kommunens befolkning med 232 invånare. Det är den största procentuella befolkningsökningen sedan Lekeberg blev egen kommun 1995 och tyder på att det är attraktivt att bo och leva här. Kommunen har haft en positiv trend med befolkningsökning under flera år, vilket är en god förutsättning för att kunna planera för framtida satsningar och investeringar.

Mycket har skett under året. I Sveriges kommuner och landstings öppna jämförelser rankas Lekeberg på en tionde plats av landets skolkommuner. Undersökningar som genomfördes under året visade också på att barnen i kommunens förskolor upplever trygghet och delaktighet. Nöjdheten var också hög hos de boende i kommunens särskilda boenden och även hos kommunens hemvårdstagare.

Under året invigdes den nya förskolan Lär-Kan i Lanna. Dessutom invigde landshövding Maria Larsson den nya gruppboenden Hasselbacken, som är till för personer som omfattas av Lagen om stöd och service till vissa funktionshindrade (LSS).

Lekeberg klättrade under året ytterligare i Svenskt näringslivs ranking av företagsklimat till plats 26 av 290 kommuner. Ett långsiktigt arbete att stärka kontakten mellan skola och näringsliv har fortsatt under året och ett seminarium på temat Upphandlingsfrågor genomfördes. Företagen gav kommunens service ett gott betyg och ett högt nöjd kundindex (NKI) och Lekeberg placerades på en femte plats i Sverige.

En viktig del i kommunens utveckling är det aktiva civilsamhället som bidrar till attraktivitet och utveckling. Inte minst inom integrationsområdet har civilsamhället tagit ett stort ansvar genom att erbjuda mötesplatser och aktiviteter.

Som ett led i kommunens utveckling genomfördes trygghetvandringar på kommunens tre huvudorter. Med utgångspunkt i barnperspektivet så skedde det i samverkan med skolan, då elever i årskurs fyra deltog under lektionstid. Även allmänheten bjöds in att delta på trygghetvandringar kvällstid. Kultur och fritidsförvaltningen genomförde många aktiviteter för olika målgrupper och ett nytt utegym färdigställdes i anslutning till elljusspåret i Fjugesta.

Utbyggnaden av bredband via fiber är en förutsättning för att kunna bo och verka i hela vår kommun. Genom att informera och samverka med marknadens parter har nya områden byggts ut och kommunens mål uppnås.

Detta är ett axplock av aktiviteter under 2017, varje dag sker ett viktigt arbete i kommunens verksamheter och tillsammans så bidrar vi alla till kommunens utveckling och attraktivitet.

Lekebergs har en god ekonomi och verksamheterna har en stor kostnadsmedvetenhet. Sveriges kommuner står inför stora utmaningar framöver. Det handlar bland annat om kompetensförsörjning, ökat elevantal samt ett stort behov av vård och omsorg. Genom en ansvarstagande ekonomi och en långsiktig planering kan Lekeberg rusta sig för dessa utmaningar. 2017 års goda ekonomiska leder till en ökad långsiktig betalningsförmåga som i sin tur ger möjlighet till ytterligare



LEKEBERGS
KOMMUN

satsningar för kommunens fortsatta utveckling.

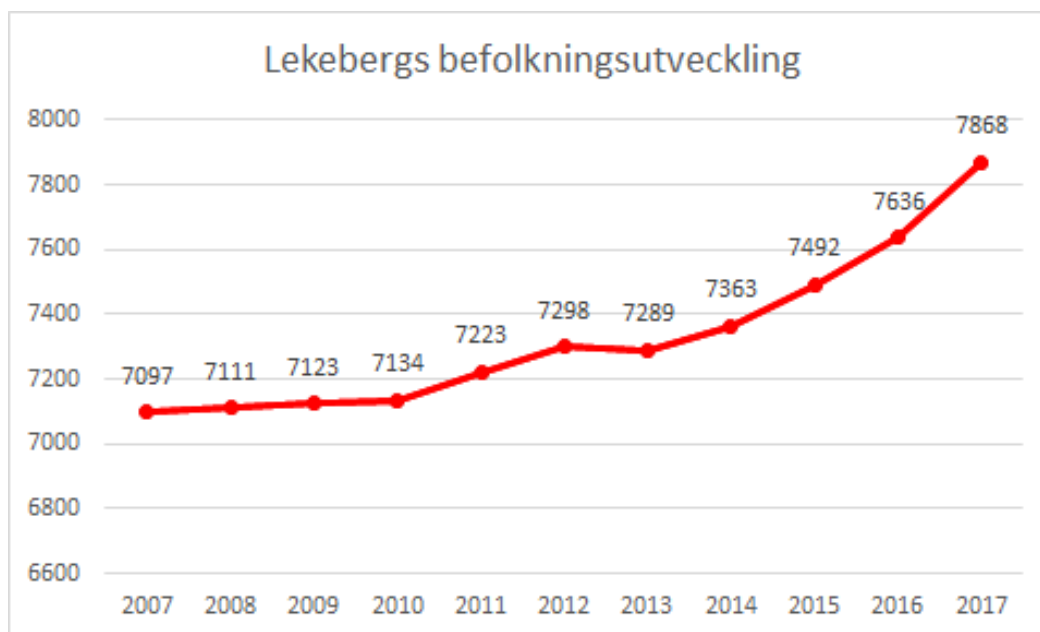
Jag vill rikta ett stort och varmt tack till alla förtroendevalda och alla medarbetare för gott samarbete under det gångna året.



Wendla Thorstensson, Kommunstyrelsens ordförande



2 Kort om Lekebergs kommun



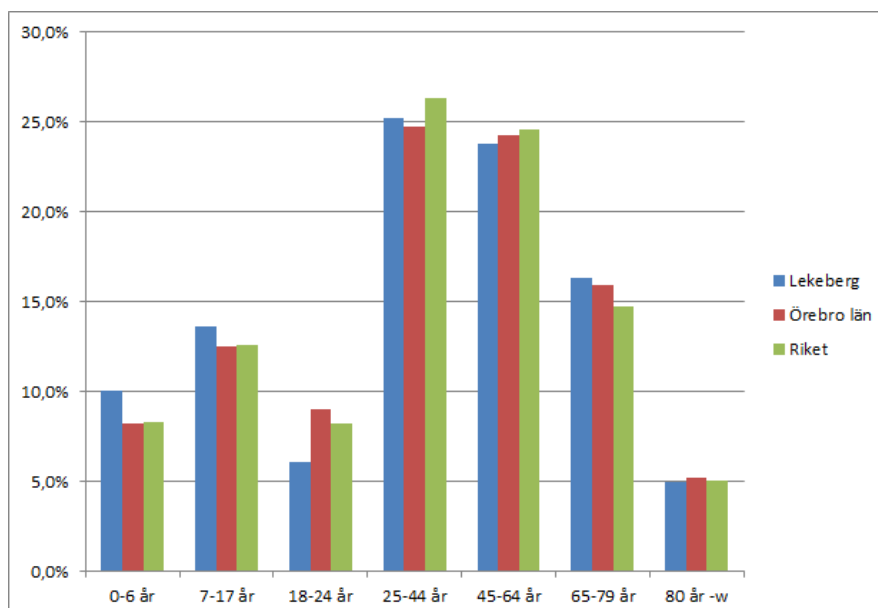
2.1.1 Befolkning

Kommunens befolkning uppgick den sista december 2017 till 7 868 personer, befolkningen ökade med 232 personer jämfört med sista december 2016.

Fjugesta är kommunens största tätort med ca 2 200 invånare. Mullhyttan har drygt 500 invånare och Lanna har efter de senaste årens expansion ca 1 000 invånare. Drygt 4 200 personer bor utanför tätorterna.

Jämförelse mellan Lekebergs förändring i population mellan åldersgrupperna och Örebro län respektive rikets, så är den nästan identiskt med 2016. Det enda som skiljer sig är att Lekeberg ökar mer i åldersgruppen 25-44 år jämfört med 2016.

Tabellen visar på kommunens, Örebro läns och rikets population 2017.





2.1.2 Mandatfördelning i kommunfullmäktige

Partier	Partiförkortning	Antal
Socialdemokraterna	S	10
Centerpartiet	C	9
Moderaterna	M	5
Sverigedemokraterna	SD	4
Kristdemokraterna	KD	2
Framtidspartiet i Lekeberg	FL	2
Miljöpartiet	MP	1
Liberalerna	FP	1
Vänsterpartiet	V	1
SUMMA		35

2.1.3 Fem år i sammandrag

	År 2017	År 2016	År 2015	År 2014	År 2013
Antal invånare per den 31 december	7 867	7 636	7 492	7 363	7 289
Skattesats	22,43 kr	21,43 kr	21,43 kr	21,46 kr	21,46 kr
Skatter och bidrag	443 987 tkr	404 155 tkr	380 843 tkr	363 800 tkr	335 422 tkr
Skatter och bidrag (förändring i % mellan åren)	9,86%	6,12%	4,68%	8,46%	5,33%
Nettokostnad inklusive avskrivningar	403 624 tkr	394 790 tkr	379 439 tkr	361 836 tkr	331 526 tkr
Nettokostnadsförändring mellan åren	2,24%	4,05%	4,86%	9,14%	7,02%
Nettokostnadernas andel av skatter och bidrag	90,9%	97,7%	99,6%	99,5%	98,8%
Finansnetto	852 tkr	708 tkr	658 tkr	1 563 tkr	1 256 tkr
Resultat före extraordinära poster	41 215 tkr	10 073 tkr	2 062 tkr	3 527 tkr	5 152 tkr
Finansiella målet på 2 % av skatter och bidrag	9,28%	2,49%	0,54%	0,97%	1,54%
Bruttoinvesteringar	21 773 tkr	47 264 tkr	25 883 tkr	21 485 tkr	19 656 tkr
Nettoinvesteringar	21 773 tkr	47 126 tkr	25 883 tkr	21 485 tkr	19 567 tkr
Avskrivningar	15 746 tkr	12 981 tkr	9 751 tkr	5 727 tkr	5 149 tkr

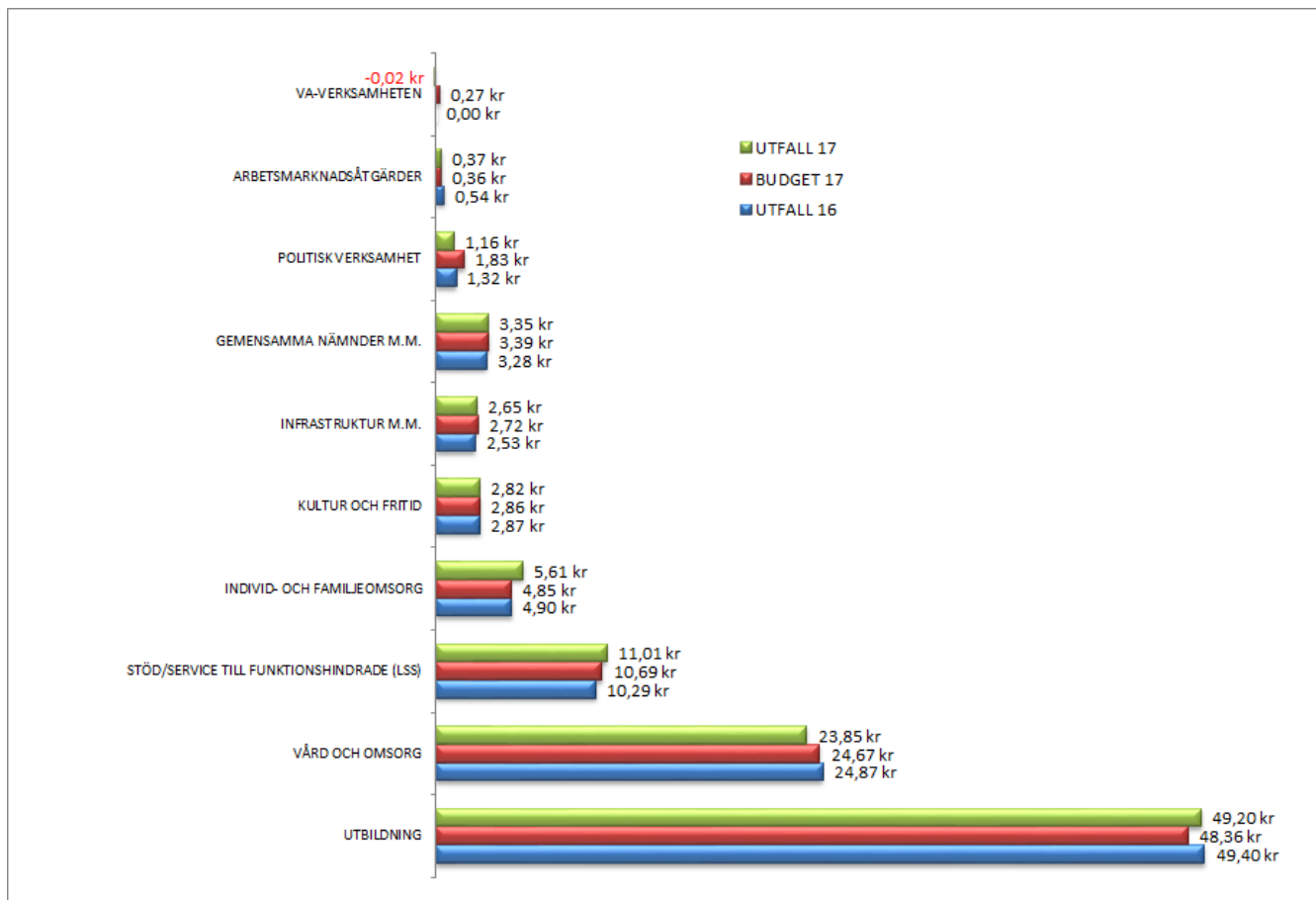


	År 2017	År 2016	År 2015	År 2014	År 2013
<i>Investeringsvolym</i>					
Nettoinvesteringar/nettokostnad	5,4%	11,9%	6,8%	5,9%	5,9%
Avskrivningar/nettoinvesteringar	72,3%	27,5%	37,7%	26,7%	26,3%
Tillgångar	326 170 tkr	289 894 tkr	267 998 tkr	261 022 tkr	249 404 tkr
Skulder/avsättningar	85 623 tkr	90 561 tkr	78 379 tkr	73 825 tkr	65 734 tkr
Eget kapital	240 547 tkr	199 333 tkr	189 259 tkr	187 197 tkr	183 670 tkr
Årets resultat (Förändring av eget kapital)	41 215 tkr	10 073 tkr	2 062 tkr	3 527 tkr	5 152 tkr
Soliditet	73,7%	68,8%	70,6%	71,7%	73,6%
Resultatutveckling (årets resultat/eget kapital)	17,1%	5,1%	1,1%	1,9%	2,8%
Förändring av tillgångar	12,5%	8,2%	2,7%	4,7%	2,4%
Likviditet	123 253 tkr	72 522 tkr	92 306 tkr	56 663 tkr	59 635 tkr
Långfristig låneskuld	0 tkr	0 tkr	0 tkr	0 tkr	0 tkr
Kortfristig låneskuld	0 tkr	0 tkr	0 tkr	0 tkr	0 tkr
Avsatt till pension inklusive särskild löneskatt	18 802 tkr	17 395 tkr	16 532 tkr	14 492 tkr	13 006 tkr
Pensionsutbetalningar inklusive särskild löneskatt	7 901 tkr	6 776 tkr	7 445 tkr	7 058 tkr	7 065 tkr
Avgiftsbestämd ålderspension inklusive särskild löneskatt	13 207 tkr	12 578 tkr	11 842 tkr	10 886 tkr	9 875 tkr
Ansvarsförbindelse (Pensionsförpliktelser)	131 691 tkr	135 084 tkr	141 810 tkr	144 111 tkr	149 677 tkr
Antal tillsvidareanställda årsarbetare	576 årsarb.	559 årsarb.	496 årsarb.	476 årsarb.	439 årsarb.
Resultat per invånare	5 239 tkr	1 319 kr	275 kr	479 kr	707 kr
Resultat per invånare före extraordinära poster	5 239 tkr	1 319 kr	275 kr	479 kr	707 kr
Likviditetsdagar (likviditet/nettodriftkostnad)	79,40	47,76	63,25	40,72	46,77



2.1.4 Så här förbrukas varje 100-lapp

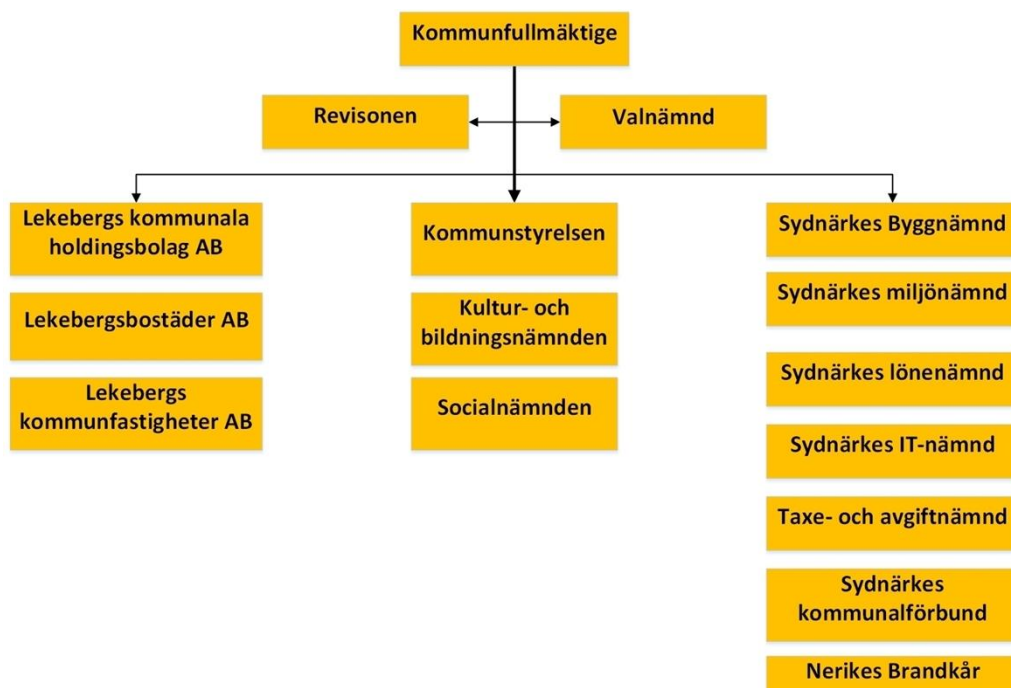
Diagrammet visar på kommunens verksamheters nettokostnad under ett år, fördelat på en "100-lapp". Det vill säga hur varje 100 kronor sedel fördelades i kommunen.





2.1.5 Lekebergs kommunkoncern

Den kommunala verksamheten i Lekebergs kommun bedrivs både i förvaltnings- och bolagsform. Koncernen Lekebergs kommun består förutom av kommunen, av ett holdingbolag (moderbolag) som ansvarar för två bolag. LekebergsBostäder AB (LEBO) ansvarar för bostadsförvaltningen och Lekebergs Kommunfastigheter AB (LEKO) förvaltar kommunala fastigheter. Syftet med uppdelningen är att renodla kommunens fastigheter.



Koncernen uppvisar ett positivt bokslutsresultat om 46 mnkr för 2017. Fördelningen är att Lekebergs kommun visar ett positivt resultat om 41 mnkr och holdingbolaget ett positivt utfall på 5 mnkr.

Koncernen uppvisar verksamhetsintäkter på 194,3 mnkr samt kostnader om 553,7 mnkr. Skattekvoten, det vill säga nettokostnadernas och finansnettots andel av skatteintäkter, generella statsbidrag och utjämning, uppgår 2017 till 89,2 procent (2016: 96,3 %). Totala tillgångar, eget kapital, avsättningar samt skulder omsluter 883 mnkr varav eget kapital uppgår till 252 mnkr. Soliditeten, det vill säga egenfinansieringen av tillgångarna, uppgår till 28,5 procent (2016: 26,5 %).

Lekebergs kommun ingår som medlem i kommunalförbundet Nerikes Brandkår. Lekebergs kommuns medlemsbidrag till förbundet har under 2017 uppgått till 4,9 mkr vilket motsvarar en ägarandel på 3,2 procent. Dessutom ingår kommunen som medlem i Sydnärkes kommunalförbund. Ägarandelen motsvarar 19,1% och finansieras via avfallstaxan.



Kommunen ingår också i fem gemensamma nämnder tillsammans med Askersund, Laxå, Hallsberg och Kumla i olika konstellationer.

- Sydnärkes miljönämnd – Huvudsätet i Laxå
- Sydnärkes lönenämnd – Huvudsätet i Kumla
- Sydnärkes byggnämnd – Huvudsätet i Askersund
- Taxe- och avgiftsnämnd – Huvudsätet i Hallsberg
- Sydnärkes IT nämnd – Huvudsätet i Fjugesta

Förutom nämnda bolag och nämnder har kommunen intressen i följande företag/föreningar:

Företag/Förening	Ägande	Belopp
Lekebergs Kommunala Holding AB	100 %	100 tkr
Kommuninvest ekonomiska förening	0,15 %	6 743 tkr
Kommunassurans Syd	0,55 %	516 tkr
Förenade Småkommuners Försäkring AB (FSF)	4,35 %	2 300 tkr
Inera AB	0,34 %	43 tkr



3 FÖRVALTNINGSBERÄTTELSE

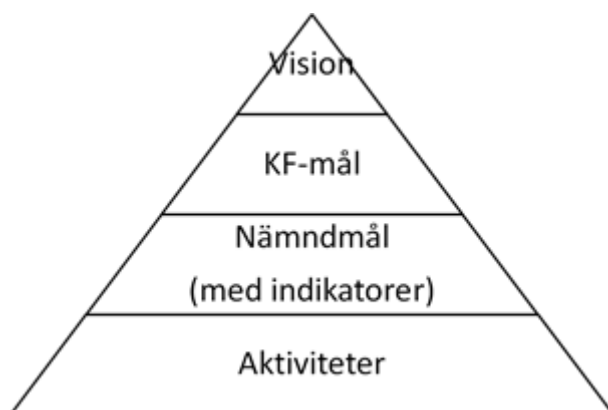
3.1 MER-styrning

Under 2014 antog kommunfullmäktige en styrmodell för kommunen, MER-styrning (Mål, Ekonomi och Resultat). Syftet med den nya modellen var att öka fokuseringen på att arbeta med mål och uppföljning av dessa för att utnyttja kommunens resurser effektivt och tillhandahålla tjänster med hög kvalitet.

Styrningen i Lekebergs kommun utgår från kommunens långsiktiga vision samt vid varje tidpunkt gällande lagstiftning, föreskrifter och nationella mål för den kommunala verksamheten.

Med hjälp av kommunfullmäktiges mål och de ekonomiska ramarna som fastställs i kommunens MER-plan (mål, ekonomi och resultat) styrs kommunen. I Lekebergs kommun är det målen som styr och ekonomin ett medel för att uppnå målen.

Lekebergs kommuns styrmodell bygger på fyra olika nivåer. De fyra nivåerna är vision, kommunfullmäktiges mål, nämndmål och aktiviteter.



Högsta nivån är visionen som pekar ut riktningen för kommunen och alla mål som kommunen sätter är i syfte att nå visionen. Visionen kompletteras med olika program, planer och policyer.

Kommunfullmäktiges mål antas i samband med kommunens MER-plan. Kommunfullmäktiges mål är övergripande och löper över flera år, tex en mandatperiod, med mindre revideringar. Kommunfullmäktige beslutar också om indikatorer med målvärden som sedan är grunden för uppföljningen. Kommunfullmäktiges mål ska bygga på kommunens vision och de policyer och program som kommunfullmäktige antagit.

Alla kommunens nämnder fattar beslut om sina nämndmål i samband med nämndens MER-plan. Alla nämndmål ska ha indikatorer som är mätbara, uppföljningsbara och helst jämförbara. Det ska finnas indikatorer som visar ett nu läge samt målvärde som ska uppnås kommande år, ett nämndmål kan ha flera indikatorer.

Varje nämnd följer upp sina nämndmål tre gånger om året, två gånger under pågående verksamhetsår och en gång verksamhetsberättelserna för respektive nämnd.



3.1.1 Måluppfyllelse

Lekebergs vision är Lekebergs kommun – Trygghet och Nyttänkande - Naturligt nära. Alla mål och alla verksamheter ska sträva efter att uppnå detta.

Kommunfullmäktige beslutar varje år om övergripande mål och indikatorer för kommunen, dessa mål är kommunfullmäktiges möjlighet att prioritera och peka ut riktningen för kommunens verksamheter och på så sätt ta ett steg närmare visionen. Kommunen antog 2014 en styrmodell, MER-styrning (Mål, Ekonomi och Resultat). Styrmodellen reviderades under 2016 för att förbättra uppföljningen av målen och på ett bättre sätt få in styrningen av ekonomin i modellen.

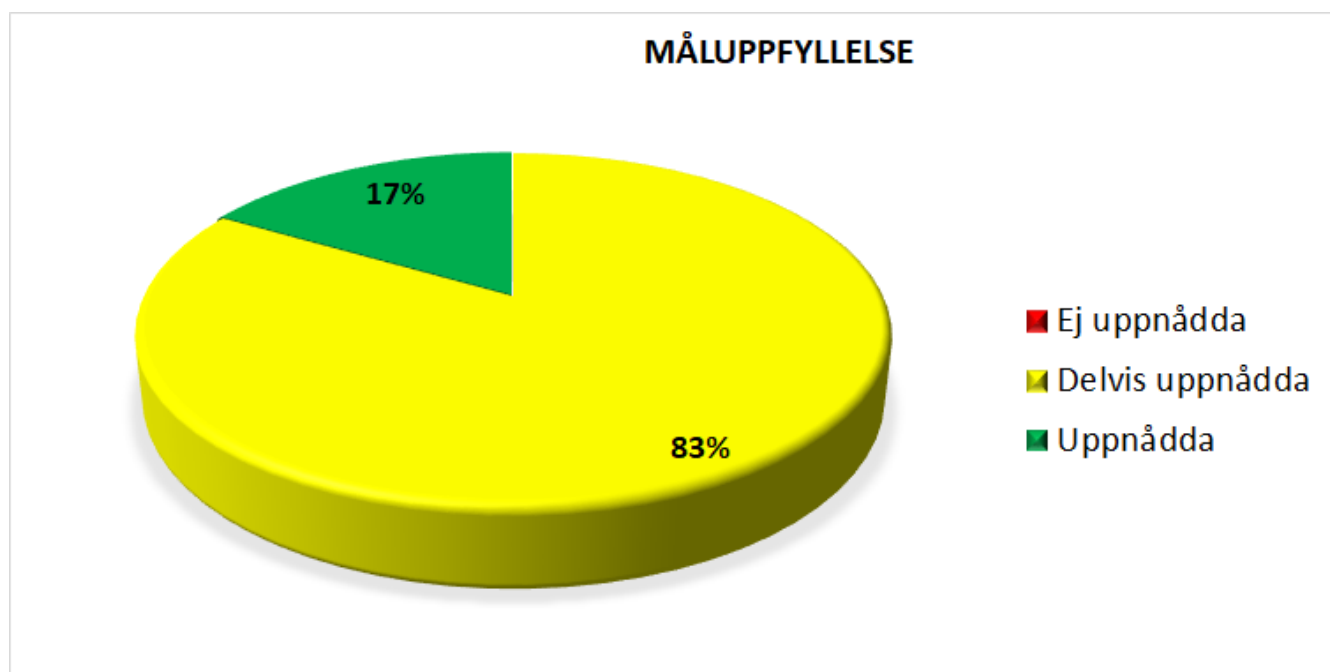
3.1.2 Hur mäts målen

Bedömningen görs enligt principen nedan.

- Alla indikatorer prognostiserade uppnådda = Kommunfullmäktiges mål uppnås
- Mer än hälften av indikatorer prognostiserade uppnådda eller delvis uppnådda = Kommunfullmäktiges mål uppnås delvis
- Mer än hälften av indikatorer prognostiseras att inte uppnås eller saknar värde = Kommunfullmäktiges mål uppnås ej.

För 2017 beslutade kommunfullmäktige om 6 övergripande mål för kommunens verksamheter med 25 tillhörande indikatorer och målvärden för dessa.

Totalt sett ser utfallet för kommunfullmäktiges mål 2017 ut som följer: 1 mål uppnås, 5 uppnås delvis. Det ger en måluppfyllelse på 17 %





3.2 God ekonomisk hushållning och finansiell analys

God ekonomisk hushållning kan ses både ur ett finansiellt perspektiv och ur ett verksamhetsperspektiv. En allmän utgångspunkt är att varje generation ska bära kostnaderna för den service den konsumerar. Resultatet måste vara tillräckligt stort för att motsvarande servicenivå garanteras även nästa generation, utan att den belastas med högre skatt. Ambitionsnivån för den finansiella utvecklingen och ställningen ska beskrivas i form av mål. De bör formuleras enligt vad som normalt betraktas som god ekonomisk hushållning, anpassat efter egna förhållanden och omständigheter. Verksamhetsperspektivet tar sikte på kommunens förmåga att bedriva sin verksamhet på ett kostnadseffektivt och ändamålsenligt sätt.

God ekonomisk hushållning innebär att resurserna används till rätt saker och utnyttjas på ett effektivt sätt. Därför anges mål och riktlinjer som har betydelse för en god ekonomisk hushållning. Förvaltningsberättelsen ska innehålla en utvärdering av om målen och riktlinjerna för verksamhet och ekonomi uppnåtts och följts.

Kommunens analys av det ekonomiska läget i bokslutet 2017 visade att de finansiella målen är uppnådda, vilket betyder att verksamhetens nettokostnad understiger 100 procent av skatter och bidrag och uppgick till 90,9 procent. Kommunens investeringar och amorteringar har finansierats med egna medel och resultatet har under en treårsperiod, 2015-2017, uppnått 4,3 procent.

Det är viktigt vid en analys av kommunens ekonomi att framhålla att det är ett medvetet politiskt val att inför kommande stora investeringsbehov ge verksamheterna en möjlighet att anpassa sig över en längre period och att inte heller höja den ekonomiska grundnivå som finns, då detta påverkar möjligheterna att finansiera framtida investeringar. Bland annat höjdes kommunalskatten med 1 krona inför 2017 och ett resultatkrav om 2 procent infördes. Genom detta läggs en grund för att höja kommunens lånetak och kommunen stärker sin ekonomi i allmänhet och sin soliditet i synnerhet. Detta medför under några år ett relativt högt resultat samtidigt som effektiviseringar behöver göras i verksamheterna inför framtiden. Hela Sverige står inför framtida utmaningar i form av bland annat ökat investeringsbehov och då krävs ett ekonomiskt ansvarstagande långt tidigare än när behovet är ett faktum.



3.3 Lekebergs kommuns mål

Attraktiv kommun

Lekebergs kommun växer på ett ansvarfullt och nytänkande sätt och möter framtiden utifrån de tre hållbarhetsaspekterna: social, miljömässig och ekonomisk hållbarhet

Kommunfullmäktiges mål	Indikator	Trend	Resultat 2017	Målvärde
Lekebergs kommun gör det enkelt för sina medborgare att bo i Lekeberg	Andel av medborgarna som tar kontakt med kommunen via telefon får ett direkt svar på en enkel fråga	↗	46%	90%
	Andel av medborgarna som skickar in en enkel fråga via e-post får svar inom två arbetsdagar	↗	80%	90%
	Nöjd-Region-Index	→	66%	70%
Lekebergs kommun växer och utvecklas på ett hållbart sätt	Värde medarbetarundersökningen (medel)	↗	3,59	4
	Sjukfrånvaro	↘	7,91%	7%
	Invånarantal	↗	7 868	fler än 7 662
	Färdigställda bostäder i småhus under året, antal/1000 inv.	→	4,6	3
	Färdigställda bostäder i flerfamiljshus under året, antal/1000 inv.	→	0	2,2
	IT-supportärenden som tar mer än dag	↗	40%	45%
	Nämnderna och styrelsen håller sin budgetram	↘	4 376 tkr	0 tkr
	Kommunens ekonomiska resultat i genomsnitt under en treårsperiod	↘	9,3%	2%
	Årets investeringar och amorteringar finansieras av egna medel.	→	100%	100%
	Verksamhetens nettokostnad ska understiga 100 procent av skatter och bidrag.	→	Ja	Ja
Lekebergs kommun minskar sin klimatpåverkan	Andelen förnybar energi	→	100%	100%
	Miljödiplomering av Lekebergs kommun	→	Nej	Ja



Barn och unga

I Lekebergs kommun får alla barn och unga det stöd och den utbildning de behöver för att växa upp under trygga och jämlika förhållanden och utveckla sin fulla potential.

Kommunfullmäktiges mål	Indikator	Trend	Resultat 2017	Målvärde
Lekebergs kommun ger barn och unga möjligheter att utvecklas optimalt utifrån sina förutsättningar	Elever i åk 3 som deltagit i alla delprov som klarat alla delprov för ämnesproven i SV, Sv2 och MA	→	77%	Öka från 75%
	Elever i åk 6 med lägst betyg E för ämnesproven i SV, Sv2, EN och MA	→	86%	öka från 97%
	Elever i åk. 9 som uppnått kunskapskraven i alla ämnen	↗	92,2%	öka från 82,1%
	Elever i åk. 9 som är behöriga till ett yrkesprogram	↗	92,2%	öka från 92,2%

Trygghet

I Lekeberg kan medborgarna åldras i trygghet, med bibehållet oberoende och med möjligheten att leva ett aktivt liv. Alla medborgare ska bemötas med respekt och ha tillgång till stöd, god vård och omsorg

Kommunfullmäktiges mål	Indikator	Trend	Resultat 2017	Målvärde
Lekebergs kommun erbjuder en trygg och god omsorg för alla utifrån behov	Andel brukare som är ganska/mycket nöjda med sin hemtjänst	↘	95%	95%
	Andelen brukare på särskilt boende som är ganska/mycket nöjda med sitt särskilda boende	↘	90%	85,5%
	Bidragshushåll ekonomiskt bistånd, antal/1000 inv	—	15	15

Näringsliv

Lekebergs kommun genomsyras av ett gott företagsklimat där medborgarna inspireras och stimuleras till entreprenörskap och där näringsliv, föreningsliv, och offentliga verksamheter arbetar tillsammans.

Kommunfullmäktiges mål	Indikator	Trend	Resultat 2017	Målvärde
Lekebergs kommun erbjuder goda förutsättningar för företagande, socialt företagande och företagsetableringar.	Företagens bedömning av kommunens service	→	81	81
	Antalet sociala företag	→	0	1
	Ranking av kommunens företagsklimat (svenskt näringsliv)	→	26	38



3.4 Personalekonomisk redovisning

I kommunens personalpolitiska styrdokument har bland annat följande slagits fast:

- *Den lilla kommunens resurser ska lösa samma uppgifter som en stor kommun. Därför krävs hela tiden nytänkande och ett arbetsklimat som tillåter nya idéer, nya arbetssätt och nya lösningar. Det innebär att i Lekebergs kommun finns en attityd där nytänkande och nya idéer uppmuntras och tillåts.*
- *Lekebergs kommun strävar alltid efter att ge medborgarna en hög service och gott bemötande då kommunen i sin förlängning arbetar på uppdrag av invånarna.*
- *Som medarbetare i Lekebergs kommun representerar man kommunen och tar ansvar för alla kommunens verksamheter, oavsett var i organisationen man arbetar.*
- *Lekebergs kommun som arbetsgivare har ett ansvar att stötta och hjälpa medarbetare och skapa förutsättningar för att lyckas med uppdraget och för att verksamheterna ska uppnå de uppsatta målen.*
- *Lekebergs kommun ska vara en attraktiv arbetsgivare som förmår rekrytera, utveckla och behålla kompetenta medarbetare. En god och säker arbetsmiljö är en viktig strategisk fråga i kommunens arbete med att vara en attraktiv arbetsplats och en god fysisk, psykisk och social arbetsmiljö ska prägla allt arbete i Lekebergs kommun.*
- *Beslut i arbetsmiljöfrågor ska tas så nära arbetsstället som möjligt.*
- *Kommunen ska ha en tydlig rehabiliteringsprocess som syftar till att sjukskrivna medarbetare så snart som möjligt ska återgå i arbete.*
- *Lönebildning och lönesättning ska medverka till att målen för verksamheten uppnås och att verksamheten bedrivs effektivt och rationellt.*
- *Organisationen ska genomsyras av ett grundläggande synsätt om alla människors lika värde och rätt till likabehandling.*

Personalkostnader

Av kommunens totala kostnader utgörs 56 procent av personalkostnader inklusive pensionsutbetalningar. Totalt har löner och arvoden uppgått till 222 437 tkr och arbetsgivaravgifter till 82 389 tkr under 2017. Kostnader för lönerna har ökat med 6 % mot föregående år. Kostnaden för löneöversynen 2017 översteg inte den budgeterade kostnaden utan ökningen kan troligtvis förklaras av de ersättningsrekryteringar som har gjorts, bl.a. flera nya chefer, vissa svårrekryterade yrkesgrupper samt ett ökat antal tillsvidareanställda.

Pensionsutbetalningarna har uppgått till 7 467 tkr inklusive särskild löneskatt. Avsättning till pensioner inklusive särskild löneskatt uppgår till 17 395 tkr. Ränta och basbeloppsuppräknings har tillförts pensionsmedlen med 462 tkr. Avgiftsbestämd ålderspension inklusive särskild löneskatt uppgår till 13 207 tkr. Intjänade förmåner till och med 1997 redovisas som ansvarsförbindelse och uppgår vid utgången av 2017 till 131 691 tkr.

Antal anställda

Lekebergs kommun hade 559 tillsvidareanställda medarbetare den 31 december 2016. Under 2017 ökade antalet tillsvidareanställda med 17 anställda för att vid årets



slut uppgå till 576 personer.

Antalet tillsvidareanställda årsarbetare har ökat med 14 medarbetare till 526 årsarbetare (2016: 512 aa). Tabellen visar på antalet tillsvidareanställda fördelat på nämnder och kön:

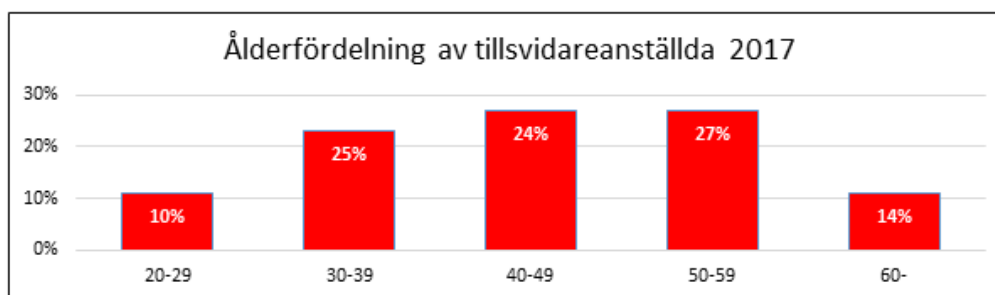
	2017 Män	2016 Män	2017 Kvinn or	2016 Kvinn or	2017 tillsvi dare	2016 tillsvi dare	2017 Årsarb.	2016 Årsarb.
Kommunstyrelsen	18	18	58	56	76	74	71	69
Kultur- och bildningsnämnd	37	33	200	198	237	231	224	216
Socialnämnd	15	13	235	224	250	237	217	209
Sydnärke IT	11	15	2	2	13	17	13	17
Summa	81	79	495	480	576	559	526	512

Lön

De tillsvidareanställda kvinnorna hade 2017 en genomsnittlig heltidslön på 28 637 kronor per månad medan männens genomsnittliga heltidslön uppgick till 33 466 kronor per månad. Skillnaden mellan kvinnors och mäns medellön ökade till 4 829 kronor (2016: 4 041 kr). Kvinnornas medellön var 85,57 procent av männens vid utgången av 2017 (2016: 87,36 %).

Åldersfördelning

14 procent av de tillsvidareanställda är 60 år eller äldre. Andelen 60 år och äldre är 3 procentenheter högre än 2016. Andelen 40-49 åringar utgör 24 % av de tillsvidareanställda, vilket är en minskning med 3 procentenheter sedan 2016 och 27 % utgörs av 50-59 åringarna, vilket är oförändrat sedan 2016. 25 procent av kommunens anställda är 30-39 år, vilket har ökat med två procentenheter sedan 2016. Medelåldern för kommunens tillsvidareanställda medarbetare är 46 år.



Sysselsättningsgrad

Genomsnittlig sysselsättningsgrad i kommunen är 91 procent av heltid. Detta är en ökning med en procentenhet i förhållande till föregående år. Kvinnorna i kommunen har en genomsnittlig sysselsättningsgrad med 90 procent och männen 97 procent. Bland kvinnorna arbetar 36 procent deltid (2016: 35 %) och bland männen är motsvarande procenttal 11 (2016: 13 %).

Den sista december 2017 fanns 73 visstidsanställda med månadslön (2016: 90). Den sista december 2017 fanns 477 timavlönade medarbetare registrerade i kommunen,



vilket är en ökning med 31 personer i förhållande till ett år tidigare (2016: 446). Under 2017 betalades timlön ut för i genomsnitt 11 642 timmar/månad (2016: 9 678), vilket motsvarar 70 årsarbetare (2016: 58 aa).

Arbetad tid och frånvaro

Tabellerna nedan visar sjukfrånvaro i timmar och procent av de anställdas ordinarie arbetstid fördelad per åldersgrupp. *Inkluderar även månadsavlönad visstidsanställd personal:*

Ålder	2017 Timmar	2016 Timmar	2017 Totalt %	2016 Totalt %	2017 Kvinnor	2016 Kvinnor	2017 Män	2016 Män
< 29 år	11 409	10 146	6.59 %	7.66 %	7.66 %	8.47 %	3.35 %	4.46 %
30 - 49 år	38 911	36 450	7.47 %	7.67 %	8.45 %	8.81 %	3.35 %	2.75 %
> 50 år	34 491	38 008	6.9 %	7.48 %	7.5 %	7.87 %	3.99 %	5.12 %
Totalt	84 811	84 605	7.11 %	7.58 %	7.94 %	8.33 %	3.58 %	3.9 %

Fördelning per förvaltning. *Visar tillsvidareanställd personal:*

Ålder	2017 Totalt	2016 Timmar	2017 Totalt %	2016 Totalt %	2017 Kvinnor	2016 Kvinnor	2017 Män	2016 Män
Kommunstyrelsef örv.	8 574	10 451	7.36 %	9,09 %	9.97 %	11,8 %	1.42 %	2,49 %
Kultur- o bildningsförv.	28 866	25 674	7.62 %	6,74 %	8.45 %	7,34 %	3.12 %	2,9 %
Socialförvaltning	30 339	34 199	8.64 %	9,70 %	8.92 %	10,1 %	5.0 %	4,1 %
Sydnärke IT	1 719	2 098	5.61 %	6,12 %	2.42 %	1,29 %	6.09 %	6,9 %
Totalt	69 500	72 419	7.92 %	8,2 %	8.8 %	9 %	3.57 %	3,86 %

Den totala sjukfrånvaron under 2017 för månadsanställd personal (tillsvidare och visstidsanställd) har minskat med 0,47 procent i förhållande till föregående år, likaså har sjukfrånvaron för tillsvidareanställd personal minskat med 0,28 procent. Minskningen återfinns hos både kvinnor och män. Däremot har det skett en viss ökning bland den tillsvidareanställda personalen i Kultur- och bildningsförvaltningen med 0,88 %.

Under 2017 hade kommunen 35 anställda som hade uppnått minst 90 sjukskrivningsdagar, vilket utgör 6 % av alla tillsvidareanställda (41 anställda 2016). Vid årsskiftet 2017/2018 hade kommunen 17 personer som hade uppnått mer än 90 sjukskrivningsdagar, på heltid eller deltid, fördelat över alla förvaltningar. Övervägande sjukdomsorsaker är inte arbetsrelaterade.



Förebyggande arbete

Det viktigaste för oss i förhållande till sjukfrånvaron är att arbeta förebyggande. Det gör vi på olika sätt, bl.a. genom att utbilda våra chefer och skyddsombud i arbetsmiljö och utbildning för cheferna i rehabilitering med syftet att kunna arbeta aktivt och förebyggande i rehabiliteringsprocessen.

Under 2017 deltog kommunen i ett forskningsprojekt i samarbete mellan SKL och Linnéuniversitet; "Kollegiala samtalsgrupper". Projektet syftar till att hitta bra arbetsmetoder att arbeta förebyggande mot stress och utmattning, som har blivit en mycket vanlig orsak till sjukskrivning. Ca 15 medarbetare deltog i projektet, fördelat på två grupper som träffades i två tim./vecka i 10 veckor. Grupperna leddes av två interna samtalsledare som utbildats av forskningsledaren och psykolog knuten till projektet. Ytterligare 13 kommuner deltog i projektet och resultat och utvärdering av forskningsstudien beräknas vara klart hösten 2018. Ambitionen är att fortsätta med metoden i egen regi, då deltagarna visade mycket positiv respons i utvärderingen. Kommunens chefer har ett arbetsmiljöansvar för sina medarbetare men arbetsmiljön för cheferna är minst lika viktig. Generellt har cheferna en låg sjukfrånvaro vilket inte behöver betyda att de inte är sjuka, utan det finns en större risk för sjuknärvaro när man är ensam i sin roll och har ett stort ansvar som är svårt att delegera till någon annan. En inventering av chefers arbetsmiljö gjordes under en chefsdialog våren 2017. Utifrån resultatet har personalavdelningen initierat "Reflekterande Team" för cheferna i syfte att stötta dem ytterligare och främja kollegialt lärande. Grupperna är blandade från olika förvaltningar och diskuterar och reflekterar lösningsfokuserat utifrån förutbestämda diskussionsteman. Samtliga chefer fick också möjlighet att göra ett personlighetstest, endast för sin egen självkänedom, som "mäter" ens beteendemönster och personlighet i arbetslivet, inför de "Reflekterande Teamen". Grupperna påbörjades efter årsskiftet och träffas var sjätte vecka under våren 2018.

Hösten 2017 genomfördes även en arbetsmiljöenkät som skickades ut till alla medarbetare. Resultatet från enkäten har redovisats för chefer och fackliga organisationer och ett arbete har påbörjats med att ta fram förslag på hur vi på bästa sätt kan ta tillvara på resultatet och arbeta med det under 2018. Samtliga chefer har i uppdrag att ta fram arbetsmiljöplaner utifrån sitt resultat på enkäten.

Anpassning och rehabilitering

Personalavdelningen har under 2017 fortsatt att utveckla rehabiliteringsarbetet. Dialog med den sjukskrivne och tidiga insatser från arbetsgivarens sida ger snabbare återgång i arbete för dem som har arbetsförmåga. Att samarbeta med andra aktörer är också viktigt t.ex. företagshälsovård, primärvård och försäkringskassa. Rehabiliteringshandläggaren på personalavdelningen fungerar som konsultstöd till ansvarig chef. Rehabhandläggaren kontrollerar och följer upp sjukskrivningar och rehabiliteringsarbetet samt stödjer chefer och medarbetare i frågor rörande arbetsanpassning och rehabilitering.

Arbetsskade- och tillbudsrapportering

Under 2017 rapporterades 24 arbetsskador och 10 tillbud. Tabellen visar antalet anmälningar fördelat på förvaltning. Antal anmälningar om arbetsskada och tillbud har ökat något sedan 2016 och kan bero på att chefer och skyddsombud mera aktivt har påtalat vikten av att anmäla dessa. För att öka benägenheten till att anmäla arbetsskador och tillbud ytterligare har personalavdelningen för avsikt att införa ett



arbetsskade- och tillbudsrapporteringssystem som underlättar för chefer och medarbetare att arbeta mera systematiskt med arbetsskador- och tillbud.

	År 2017	År 2017	År 2016	År 2016
Förvaltning	Skada	Tillbud	Skada	Tillbud
Kommunstyrelsen	3	0	0	2
Kultur- och bildningsförvaltning	1	3	3	2
Socialförvaltning	20	7	15	2
Sydnärke IT	0	0	0	0
Totalt	24	10	18	6

Personalförsörjningen nu och framåt

Under 2017 har 8 av kommunens sammanlagt 30 chefer sagt upp sig och 7 har ersättningsrekryterats under året. Utöver dessa har en nyinrättad chefstjänst som folkhälsochef tillsatts genom internrekrytering. En av de nyrekryterade sade upp sig under hösten och rekrytering för den tjänsten sker under våren 2018. Två av förvaltningscheferna sade upp sig under hösten 2017 och rekrytering efter dem sker även de under våren 2018. Antalet tillsvidareanställda har ökat med 39 (576) personer jämfört med föregående år (2016:537).

Rekrytering och annonsering under 2017	Antal lediga tjänster	Antal annonser	Antal mottagna ansökningar	Antal rekryterade
Tillsvidare	126	87		
Tidsbegränsat	47	34		
Sommar/säsong	51	2		
Timavlönade	10	2		
Antal tjänster på heltid	88	77		
Antal tjänster på deltid	39	48		
Totalt	234	125	1469	107

Differensen mellan antal utannonserade tjänster och tillsatta tjänster beror på olika orsaker; alla 50 tjänsterna till sommarrekryteringen tillsätts inte, eller blir tillsatta via bemanningsenheten eller vikariat som förlängs. I vissa fall har vi tvingats avbryta rekryteringen på grund av för få sökande eller inga alls och det brister också i information till personalavdelningen om tillsättning av tjänster från verksamheterna (statistiken är hämtad ur vårt rekryteringsverktyg Visma Recruit vilket förutsätter att alla underlag matas in i systemet). Övervägande antal lediga tjänster är heltidstjänster.

Under året har vissa rekryteringsproblem uppstått för forskollärare, vissa lärare, socialsekreterare samt sjuksköterskor.

Under perioden 2018-2024 beräknas ca 90 tillsvidareanställda att avgå med ålderspension (pension vid 65 år). Det är 16 procent av nuvarande tillsvidareanställda



medarbetare (576 tillsvidareanställda).

Flest avgångar beräknas vara inom socialförvaltningen inom perioden fram till år 2024 och under år 2022 är det flest på en och samma gång som beräknas avgå med ålderspension (24 personer).

Under den närmaste 5-årsperioden kommer Lekebergs kommun att behöva ersättningsrekrytera ca 12 medarbetare per år på grund av ålderspension.



3.5 Ekonomiskt resultat

RESULTATRÄKNING	BUDGET	UTFALL 171231	AVVIKELSE
Verksamhetens nettokostnad	-426,3 mnkr	-421,9 mnkr	4,4 mnkr
Avskrivning	-16,9 mnkr	-15,7 mnkr	1,2 mnkr
Kapitalkostnad	19,8 mnkr	18,2 mnkr	-1,6 mnkr
Pensionsutbetalning	-7,6 mnkr	-7,9 mnkr	-0,3 mnkr
Övrigt	2,9 mnkr	23,7 mnkr	20,8 mnkr
VERKSAMHETENS NETTOKOSTNAD	-428,1 mnkr	-403,6 mnkr	24,5 mnkr
Skatter och bidrag	436,2 mnkr	444,0 mnkr	7,8 mnkr
Finansiella intäkter	1,0 mnkr	1,3 mnkr	0,3 mnkr
Finansiella kostnader	-0,4 mnkr	-0,5 mnkr	-0,1 mnkr
RESULTAT FÖRE EXTRAORDINÄRA POSTER	8,7 mnkr	41,2 mnkr	32,5 mnkr
Extraordinära intäkter	0,0 mnkr	0,0 mnkr	0,0 mnkr
Extraordinära kostnader	0,0 ,mnkr	0,0 mnkr	0,0 mnkr
ÅRETS RESULTAT	8,7 mnkr	41,2 mnkr	32,5 mnkr

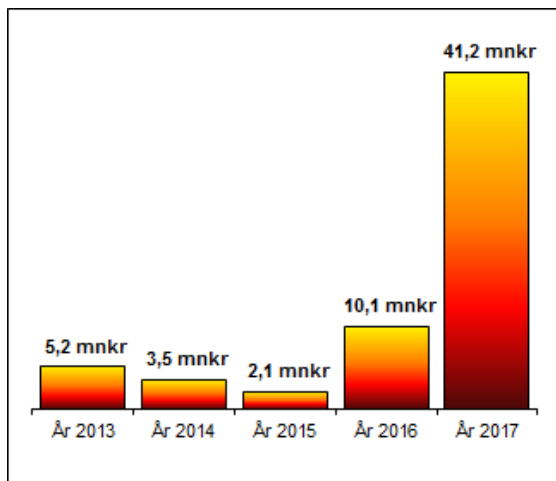
Kommunens resultat för 2017 uppgår till 41,2 mnkr och det innebär ett budgetöverskott på 32,5 mnkr, då det budgeterade resultatet var beräknat till 8,7 mnkr. Resultatet motsvarar 5 239 kronor per invånare. Det positiva bokslutsresultatet har sin främsta förklaring i överskott gällande integrationsverksamheten om ca 16 mnkr. Kommunen har erhållit återsökta bidrag avseende kostnader så långt tillbaka som 2015. Dessutom fastställde kommunfullmäktige i bokslutet 2016 att inte bokföra 2016 års överskott avseende integrationsverksamheten på resultatet och även dessa finns till viss del i årets resultat.

Ett överskott finns också avseende skatter och bidrag om 7,8 mnkr. Lekebergs kommun lämnar ett överskott gentemot budget gällande den allmänna kommunalskatten, inkomstutjämnningen och den kommunala fastighetsavgiften, medan ett underskott aviseras avseende inkomstutjämnningen. Kommunen har också erhållit såkallad Byggbonus om 2,2 mnkr, extra bidrag för ensamkommande barn om 0,5 mnkr och Valfärdsmiljonerna om 1,8 mnkr. Utöver det visar kommunens arbetsgivaravgifter ett överskott om 2,7 mnkr.

Dessutom visar kommunens verksamheter ett överskott jämfört med budget om totalt 4,4 mnkr, vilket är otroligt glädjande. Årets resultat för nämnderna blev cirka 0,4 mnkr sämre jämfört med den senaste ekonomiska prognosen per oktober, vilken dessutom redovisade ett positivt prognostiserat resultat för kommunen om ca 19 mnkr. Differensen mellan prognosen och bokslutet beror till största delen på att de överförda integrationsmedlen inte förbrukats samt att kommunen erhållit ersättning för integrationskostnader avseende 2015.



Tabellen visar kommunens resultat de senaste fem åren.



DRIFTREDOVISNING 2017	Budget	Intäkter	Kostnader	Netto	Avvikelse	Netto 2016
Kommunstyrelsen	80,3 mnkr	29,0 mnkr	103,9 mnkr	74,9 mnkr	5,4 mnkr	71,4 mnkr
Kultur- och bildningsnämnd	195,1 mnkr	28,6 mnkr	225,9 mnkr	197,3 mnkr	-2,2 mnkr	195,1 mnkr
Vård- och omsorgsnämnd	149,8 mnkr	68,4 mnkr	218,2 mnkr	149,8 mnkr	0,0 mnkr	130,7 mnkr
Sydnärkes IT nämnd	0,0 mnkr	27,7 mnkr	27,7 mnkr	0,0 mnkr	0,0 mnkr	0,0 mnkr
VA-verksamheten	1,1 mnkr	11,3 mnkr	11,1 mnkr	-0,1 mnkr	1,2 mnkr	-0,0 mnkr
SUMMA NÄMNDER	426,3 mnkr	165,0 mnkr	586,9 mnkr	421,9 mnkr	4,4 mnkr	397,2 mnkr
Finansiering	435,0 mnkr	486,9 mnkr	23,8 mnkr	463,1 mnkr	28,1 mnkr	407,3 mnkr
KOMMUNEN TOTAL	8,7 mnkr	651,9 mnkr	610,7 mnkr	41,2 mnkr	32,5 mnkr	10,1 mnkr

2017 års budget har inte justeras med några ombudgeteringar. Däremot har nämndernas budgetar justerats utifrån utfallet från 2017 års löneöversyn, då detta budgeteras under kommunstyrelsen tills utfallet är klart.

Verksamhetens intäkter har ökat med 27 mnkr jämfört med föregående år, vilket främst beror på intäkter från Migrationsverket avseende integrationsverksamhet. Verksamhetens kostnader har ökat med 33 mnkr, vilket beror på att personalkostnaderna har ökat med 6 procent jämfört med föregående år. Kostnaden för löneöversynen 2017 översteg inte den budgeterade kostnaden utan ökningen kan troligtvis förklaras av de ersättningsrekryteringar som har gjorts, bl.a. flera nya chefer, vissa svårrekryterade yrkesgrupper samt ett ökat antal tillsvidareanställda.



Verksamhetens kostnadsökning beror dessutom på tjänsteköp avseende integrationsverksamheten, vilket motsvaras av den ökning som skett av verksamhetens intäkter från Migrationsverket.

Budgetöverskottet för **kommunstyrelsen** uppgår till 5,4 mnkr. Exkluderas kommunstyrelsens oförutsedda medel 2,2 mnkr, så uppgår budgetöverskottet till 3,1 mnkr. Fördelat på verksamheternas budgetavvikelser så visar kommunledningen 0,2 mnkr, administrativa avdelningen 1,2 mnkr, ekonomiavdelningen ett nollresultat, personalavdelningen 0,1 mnkr, teknik- och serviceavdelningen 1,4 mnkr, näringslivs- och utvecklingsenheten 0,1 mnkr. Kommunstyrelsens överskott förutom kommunstyrelsens oförutsedda medel beror till största delen på att många investeringar inom teknik- och serviceavdelningen inte blivit slutförda under året, men också på att ombyggnationen av kommunhuset blivit fördröjd. Dessutom har det varit svårt att rekrytera vikarier inom måltids-, fastighets- och lokalvårdsverksamhet.

Kultur – och bildningsnämnden redovisar ett budgetunderskott om 2,2 mnkr. Underskottet beror till största delen på högre kostnader för skolskjutsar samt köp av gymnasieplatser (1,5 mnkr). Totalt underskott för skolskjutsar är 3,4 mnkr varav 2,4 mnkr är hänförliga till de extra kostnader som uppstått under hösten när förvaltningen frångick skolskjutsar i linjetrafik. Vid delårsbokslutet fattades beslut om ett effektiviseringskrav på 1,0 mnkr för att nå en budget i balans. Effektiviseringskravet uppnåddes fullt ut inom förskolan, men inte fullt ut inom grundskolan.

Förskoleverksamheten inom kommunen visar ett budgetöverskott om 3,1 mnkr, vilket till största delen beror på att personalkostnaderna vid bygget av förskolan Lär-Kan inte blev så höga som budgeterat. Dessutom har verksamheten systematiskt och medvetet arbetat med bland annat kollegialt lärande, vilket medfört att kostnaderna för bland annat kompetensutveckling kunnat minskas.

Socialnämnden uppvisar ett resultat helt i budgetbalans. I början av året fattades beslut om ett antal effektiviseringar utifrån det prognostiserade underskottet vid första prognosrapporten. Särskilt boende fick ett effektiviseringskrav på 1,6 mnkr, vilket uppnåddes fullt ut. Största underskotten finns inom bostadsanpassning (-0,9 mnkr) samt individ- och familjeomsorgsverksamheten (-1,6 mnkr). Vakanser inom den gemensamma ledningsadministrationen, överskottet inom särskilt boende samt hemtjänsten täcker upp nämnda underskott.

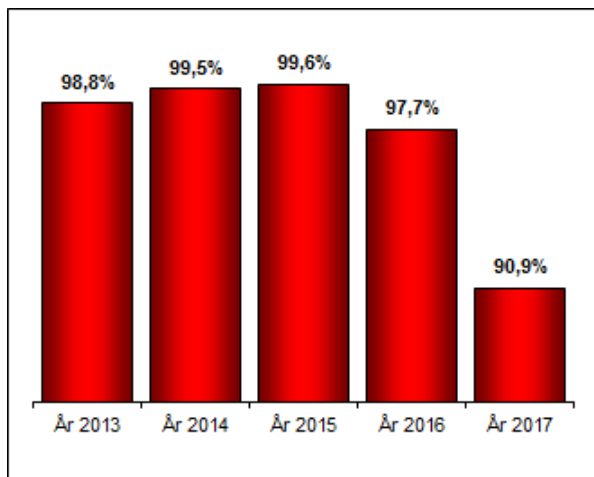
Den **gemensamma IT nämnden** visar ett resultat enligt budget, efter att årets underskott om 0,3 mnkr täckts av extra medlemsbidrag. Underskottet beror på att det blivit förseningar i projekt att fasa ut den gamla plattformen. **VA-verksamheten** redovisar ett budgetöverskott om 1,2 mnkr, då kapitalkostnaderna varit lägre på grund av ej slutförda investeringsprojekt som är överförda till 2018.

Verksamhetens nettokostnader

Nettokostnadernas andel av skatteintäkterna visar hur stor del av skatteintäkterna som tas i anspråk för den löpande verksamheten. Under 2017 var relationen 90,9 procent av skatteintäkterna, vilket innebär att det egna kapitalet inte ianspråktogets för att finansiera den löpande verksamheten. Kommunens nettokostnadsandel av skatteintäkter och bidrag bör ligga som högst mellan 97-98 procent, för att kunna klara av framtida pensionskostnader.



Tabellen visar nettokostnaden i förhållande till skatter över de senaste fem åren.



Pensioner

Pensionsutbetalningarna ökade med 1,1 mnkr om man relaterar till förra årets utbetalningar och pensionskostnaden ökade totalt med 2,6 mnkr (2016: minskning med 1,1 mnkr). Kommunen har inga anställda med visstidspensioner och inte heller placeringar avseende pensionsmedel.

Tabellen visar på kommunens kostnader för pensionsåtagande de senaste två åren. Där skillnaden mellan åren främst gäller pensionsutbetalningarna (1,1 mnkr) och den avgiftsbestämda delen som ökar med 0,6 mnkr samt pensionsavsättningen som ökar med 0,5 mnkr.

	År 2017	År 2016
Pensionsutbetalningar	6,4 mnkr	5,5 mnkr
Särskild löneskatt	1,5 mnkr	1,3 mnkr
Avgiftsbestämd ålderspension	10,7 mnkr	10,2 mnkr
Särskild löneskatt	2,5 mnkr	2,4 mnkr
Förändring pensionsavsättning exkl. ÖK-SAP	1,1 mnkr	0,7 mnkr
Särskild löneskatt	0,3 mnkr	0,2 mnkr
Finansiell kostnad	0,5 mnkr	0,2 mnkr
Summa	23,0 mnkr	20,4 mnkr
Aktualiseringsgrad	95,0%	94,0 %



Skatteintäkter och bidrag

Kommunens skatteintäkter uppgår till 333,6 mnkr, vilket är en ökning jämfört med föregående år om 27,5 mnkr. Den stora skillnaden beror på att Lekebergs kommun inför 2017 höjde kommunalskatten med 1 skattekrone. Statens skatteutjämningsbidrag uppgår till 110,4 mnkr (2016: 98,0 mnkr).

Lekebergs kommuns egen skattekraft uppgår till 89 procent (2016: 91 %) av rikets medelskattekraft, varvid kommunen erhåller ett inkomstutjämningsbidrag om 83,2 mnkr (2016: 76,4 mnkr).

Kommunens skattesats uppgick till 22,46 kr, Örebro län i genomsnitt 21,66 kr och genomsnittet i riket var den 20,75 kr.

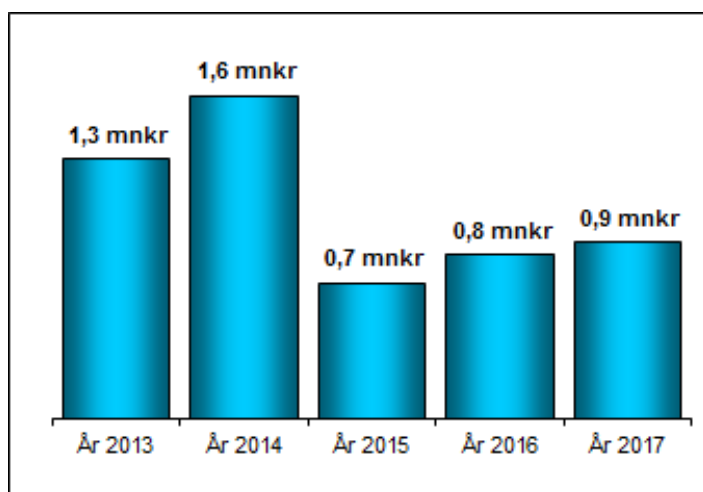
Kostnadsutjämnningen mellan kommunerna syftar till att skapa möjlighet att bedriva likartad service oberoende av strukturella skillnader mellan kommunerna. Lekebergs kommun har erhållit 8,6 mnkr i kostnadsutjämningsbidrag (2016: 5,5 mnkr).

Övriga statsbidrag och utjämningsbidrag är fastighetsavgiften 14,7 mnkr samt LSS-utjämnningen, där kommunen erhållit 2,3 mnkr av det generella statsbidraget för LSS verksamheten.

Finansnetto

Kommunens finansiella intäkter reducerat med de finansiella kostnaderna benämns finansnetto. För 2017 är finansnettot positivt och uppgår till 0,9 mnkr. Kommunens finansiella intäkter uppgår till 1,3 mnkr. Ränteintäkterna erhålls från LekebergsBostäder AB (LEBO), Kommuninvests förlagslån, ingår gör även borgensavgiften för kommunens borgensåtagande till LEBO. Den stora finansiella kostnaden är räntan på pensionsåtagandena.

Tabellen visar finansnetto de senaste fem åren.

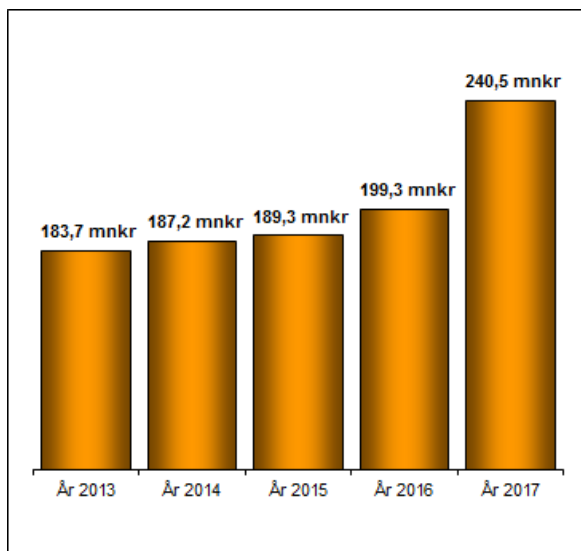




Eget kapital

Kommunens eget kapital ökade med 41,2 mnkr, vilket motsvarar årets resultat. Det egna kapitalet uppgår till 240,5 mnkr.

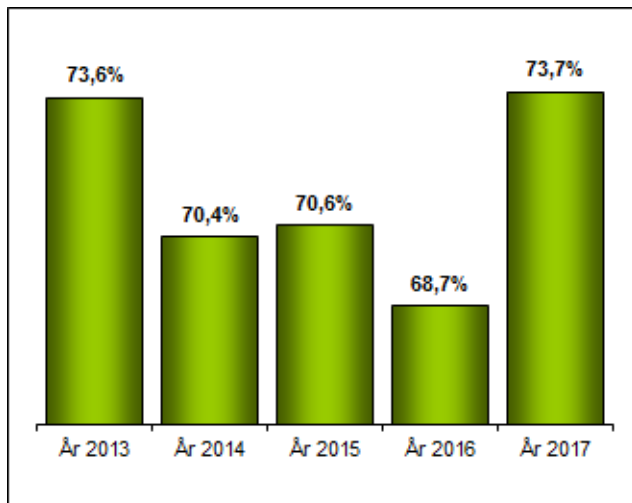
Tabellen visar på de fem senaste årens egna kapital och dess förändring.



Soliditet

Soliditeten beskriver kommunens långsiktiga ekonomiska styrka och visar hur stor del av tillgångarna som har finansierats med egna medel. Soliditeten bör långsiktigt öka eller vara oförändrad för att en balanserad ekonomi ska uppnås. Kommunens soliditet uppgick vid årets slut till 73,7 procent. Soliditeten påverkas av två faktorer, utvecklingen av det egna kapitalet och tillgångarnas förändring. Vid bedömning av soliditetsutvecklingen är det viktigt att veta, om utvecklingen är ett resultat av resultatutvecklingen eller tillgångsutvecklingen eller en kombination av båda. Kommunens tillgångar i fastighetsbestånd ingår i kommunens bolag, Lekebergs Kommunala Holdingbolag AB.

Tabellen visar soliditetsutvecklingen de senaste fem åren.





Investeringar

INVESTERINGSREDOVISNING	Budget 2017	Utfall 2017 Netto	Budget avvikelse	Nettoinvest 1995-2017
Kommunstyrelsen	25,0 mnkr	2,4 mnkr	22,6 mnkr	206,4 mnkr
Kultur- och bildningsnämnd	4,2 mnkr	2,2 mnkr	2,0 mnkr	25,2 mnkr
Socialnämnden	3,0 mnkr	0,6 mnkr	2,4 mnkr	14,6 mnkr
Sydnärkes IT nämnd	10,5 mnkr	10,0 mnkr	0,5 mnkr	49,6 mnkr
VA-verksamheten	16,5 mnkr	6,5 mnkr	10,0 mnkr	63,5 mnkr
SUMMA NÄMNDER	59,3 mnkr	21,8 mnkr	37,5 mnkr	359,2 mnkr
Tekniska avdeln. del av kommunstyrelsen	22,6 mnkr	2,0 mnkr	20,6 mnkr	141,7 mnkr

Nettoinvesteringarna uppgår till 21,8 mnkr och avviker mot budgt med 37,5 mnkr. Under åren 1995-2017 har kommunen investerat för 359,2 mnkr, vilket ger en genomsnittlig investeringsvolym på 16,3 mnkr per år. Investeringsvolymen har varit 5,1 procent av nettokostnaden. Avskrivningarna motsvarar 77,5 procent av nettoinvesteringarna.

Under 2017 har investeringar gällande gator och vägar endast omsatt ca 1 mnkr. Fördröjningar gällande infart Lanna från väg 204 gör att investeringen skjuts på framtiden. VA-verksamheten har gjort investeringar om totalt 6,5 mnkr. Projektet med Örebrovatten har påbörjats, men byggstart beräknas inte förrän till 2018.

I kultur- och bildningsnämnden har investeringar gjorts om 2,2 mnkr som gäller inventarieinköp inom förskola och skola, inköp till Lekens badplats samt satsning på motionsspår i Mullhyttan. Socialnämnden har endast investeringar om 0,6 mnkr och dessa gäller inköp av omvårdnadshjälpmedel.

I Sydnärkes IT-nämnd, där Lekeberg är värdkommun, har investeringsutgifter för de andra medlemskommunerna bokförs. Askersund, Hallsberg, Laxå och naturligtvis Lekeberg är medlemskommuner och den totala investeringsnivån blev 10 mnkr.

De investeringar som överförs till 2018 har kommenterats i tabellen. När det gäller större investeringar som asfaltsplan är det till stor del infart från 204 till Lanna som den gäller. Igångsättning blir troligen tidigast 2019, då Trafikverket fortfarande skissar på den. Investeringen gällande Örebrovatten överförs och utökas till 20 mnkr 2018. Här beräknas etapp 4 till 20 mnkr och etapp 5 beräknas till 3,2 mnkr. Även Vreta 2:2 överförs och utökas till 6 mnkr.

INVESTERINGSPROJEKT 2017	BUDGET/tkr	UTFALL/tkr	AVVIKELSE /tkr	Kommentar
OFÖRUTSEDDA INV.UTGIFTER KS	1 500		1 500	
INDUSTRI OCH EXPL MARK	600	323	277	
INVENT OMBYGGN KOMMUNHUS	150		150	övf 2018
FORDON FORDONSFÖRVALTNING	250	233	18	



INVESTERINGSPROJEKT 2017	BUDGET/tkr	UTFALL/tkr	AVVIKELSE /tkr	Kommentar
LEKUTRUSTN, TEKN AVD	200	168	32	
STÄDMASKIN, TEKN AVD	100	80	20	
INDUSTRI OCH EXPL MARK		289	-289	
KÖKSUTRUSTNING TEKN AVD	400	235	165	
ASFALTPLAN	14 300	543	13 757	övf 2018
VRETA 2:2 BEST GATA		70	-70	
INFRA SÖDRA FJUGESTA	6 530	361	6 169	övf 2018
KANALISATION/FIBER KOMMUN	900	14	886	övf 2018
UTV HÄLSANS STIG	100	100		
NÄRIDROTTSPLATS, KUB	1 439		1 439	
LEKENS BADPLATS, KUB		500	-500	
MOTIONSSPÅR MULLHYTTAN, KUB		541	-541	
INVENTARIER, KUB	800	667	133	
NY FÖRSKOLA FJUGEST	1 000	498	502	övf 2018
OMBYGGNAD BIBLIOTEK	1 000		1 000	övf 2018
OFÖRUTSETT SON	1 230	256	974	
BOSTADSANPASSNING, SON	500		500	
INVENTARIER, OXELGÅRDEN	500	67	433	
INVENT NYTT GRUPPBOENDE	500	300	200	
INVENT OMBYGGN IFO	300		300	
SUMMA EXKL VA	32 299 tkr	5 245 tkr	27 054 tkr	
VA-SANERINGAR	1 500	1 754	-254	
AVLOPPSRENINGSVÄRK FJA	780	1 361	-581	
KVISTBRO OMVANDLINGSOMR		689	-689	
VATTENTORNET	465		465	
VATTENLEDN SJÄLVFALL SKÄR		64	-64	
ÖREBRO VATTEN	9 700	1 766	7 934	övf 2018
VRETA 2:2 BEST VA	1 800	3	1 797	övf 2018
VA SÖDRA FJUGESTA	560	268	292	
DAGVATTENRENING N FJUGEST	1 350	106	1 244	övf 2018
SKALSKYDD AVL/VA-TORN	350		350	övf 2018
VA Vretavägen omv.omr		494	-494	
SUMMA VA-VERKSAMHETEN	16 505 tkr	6 504 tkr	10 001 tkr	



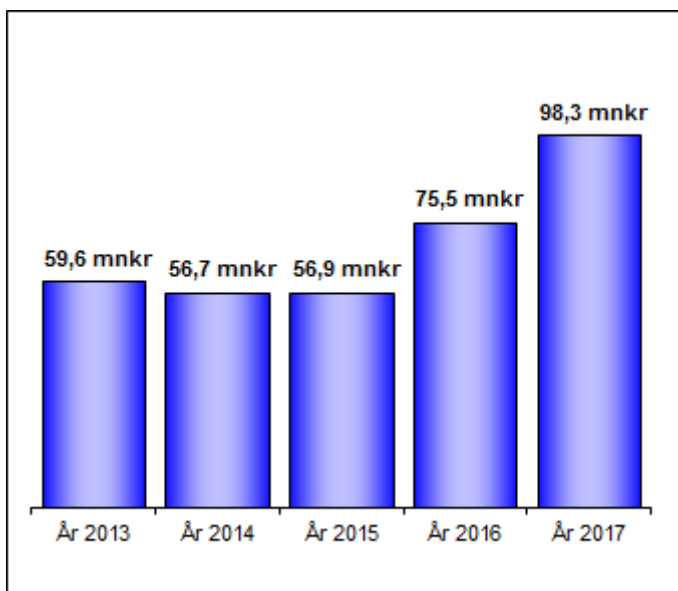
INVESTERINGSPROJEKT 2017	BUDGET/tkr	UTFALL/tkr	AVVIKELSE /tkr	Kommentar
IT INVEST LEKEBERG	1 500	1 537	-37 tkr	
IT INVEST LAXÅ	500	715	-215 tkr	
IT INVEST ASKERSUND	1 500	1 594	-94 tkr	
IT INVEST HALLSBERG	2 000	1 487	514 tkr	
NY IT-PLATTFORM	3 500	3 847	-347 tkr	
IT-INVEST. GEMENSAMT	1 500	844	656 tkr	
SUMMA SYDNÄRKE-IT	10 500 tkr	10 024 tkr	476 tkr	
TOTALT	59 304 tkr	21 773 tkr	37 531 tkr	

Likviditet och lån

Kommunens likviditet har varit god under året. Kommunen har haft en genomsnittlig likviditet om 98,3 mnkr och per den 31 december fanns det 123,3 mnkr på banken. Kommunen har inga placerade medel i aktier eller obligationer.

Kommunen har ingen långfristig låneskuld per den 31 december 2017. Men däremot har kommunens fastighetsbolag 519,4 mnkr i långfristiga lån, vilket är en ökning med 49,4 mnkr jämfört med föregående år. Ökningen av de lånen beror främst på om- och tillbyggnad av fastigheten Käppen samt nybyggnation av lägenheter på kvarteret Norrgården.

Tabellen visar kommunens likviditet per den sista december de senaste fem åren.





Borgen

Kommunens borgensåtaganden uppgick till 628,2 mnkr vid utgången av året. Av de totala borgensåtagandena avser 99,99 procent borgen till Lekebergs Kommunala Holdingbolag AB. Övriga borgensåtaganden består av borgen för småhus om 0,1 mnkr. Borgensavgiften till LekebergsBostäder AB är 0,3 procent, vilket inbringar 0,6 mnkr. Kommunen har inga åtaganden för så kallade fallskärmsavtal.

Avstämning mot balanskrav

I kommunallagen kap 8:4 står bl.a. att budgeten ska upprättas så att intäkterna överstiger kostnaderna. Resultatet för året uppgick till 41,2 mnkr. En balanskravsutredande not finns under resultaträkningen och årets balanskravsresultat, dvs resultat efter realisationsvinster och övriga balanskravsjusteringar är 40,6 mnkr och därmed har kommunen en ekonomi i balans för 2017 och har heller inga tidigare resultat att justera.

Finansiella mål

Resultatet ska i genomsnitt under en treårsperiod vara positivt och uppgå till två procent av skatteintäkter, generella statsbidrag och utjämningsbidrag. Resultatet för året är positivt om 41,2 mnkr och det innebär 9,28 procent av skatter och bidrag. Genomsnittsresultatet för perioden 2015-2017 är 4,3 procent.

Årets investeringar och amorteringar ska finansieras av egna medel och detta har skett till 100%, så målet har uppnåtts.

Verksamhetens nettokostnad ska understiga 100 procent av skatter och bidrag. Verksamhetens nettokostnad uppgick under året till 90,9 procent av skatter och bidrag och därmed har även detta finansiella mål uppnåtts.



4 VERKSAMHETER

4.1 Kommunstyrelsen

Måluppfyllelse

Kommunstyrelsens måluppfyllelse 2017 stannade på 28 %. Två av de uppsatta nämndmålen nås helt, fem nås delvis. 49 % av indikatorerna uppnås 2017.

2017 i ord

En summering av det arbete som skett i kommunstyrelsens förvaltning under 2017 visar ett mycket imponerande resultat. Lekebergs kommun är en av de mindre kommunerna i Sverige och prioriteringar av kommunens kärnverksamheter innebär att kommunens överbyggnad relativt sett är liten. Trots detta ligger kommunen i fas med övriga kommunsverige och inom vissa områden ligger till och med Lekebergs kommun långt fram. Detta leder till att förvaltningen kan ge kommunstyrelsen en hög leverans och det är också en av de faktorer som gör Lekebergs kommun till en attraktiv arbetsplats. Samtidigt är måluppfyllelsen ännu inte tillfredsställande och arbetet under kommande år kräver både en utvecklad styrning och ökad följsamhet för att säkerställa att förvaltningen möter kommunstyrelsens ambitioner.

I mars anställdes en säkerhetsstrateg som sen dess satt sig in i kommunens kris- och beredskapsarbete. En omfattande översyn av styrdokument inom området har gjorts, och arbetet fortsätter inom förvaltningarna. Till exempel jobbar förvaltningarna med handlingsplanen för skydd mot olyckor. Under 2017 har regeringen beslutat utöka arbete inom civilt försvar och kommunen har fått extra pengar att använda till detta. Kommunen har också startat en FRG (frivillig resursgrupp) och utbildat den bland annat i hantering av motorsågar för att kunna stötta vid stormar och liknande.

Ett avtal har tecknat med Avarn kring bevakningstjänster vilket kommunen tidigare saknat. Förväntningen är att detta leder till effektivare respons på larm och dessutom har kommunen nu möjligheten att göra ronderingar och parkeringsöversyn.

Kommunen har också köpt in en hjärtstartare till kommunhuset.

Tekniska staben har under året arbetat med flera stora projekt, bland annat; VA-verksamhetsområde Kvistbro-Gropen, VA-verksamhetsområde Vretavägen, detaljplan för ny väg i Lanna, pendlarparkeringar och ny dricksvattenledning mellan Örebro och Fjugesta.

Sjukfrånvaron för helåret 2017 har minskat marginellt i förhållande till 2016. Under första halvåret fortsatte sjukfrånvaron att öka, men har under andra halvåret markant minskat. Under 2017 deltog Lekeberg kommun i ett särskilt utvecklingsprojekt i samverkan med SKL och Linnéuniversitetet. Projektet syftade till att förebygga stress och utmattning och att sjukfrånvaron därmed minskar. En utvärdering av projektet kommer preliminärt under 2018.

Under året har arbetet med att skapa goda förutsättningar för näringslivet och företagande fortsatt. Arbetet med strategier för tillväxt är i grunden företagen själva som äger, men kommunens näringslivsfunktion och tjänstepersoner agerar stöttande, matchande och skapar goda förutsättningar för tillväxt på en rad olika sätt.



Ekonomiskt resultat

Årets resultat för kommunstyrelsen är ett överskott om 5,4 mnkr. Största anledningen till överskottet handlar om att stor del av budgeten för oförutsedda ej förbrukats, så exklusive detta är överskottet 3,1 mnkr.

En stor anledning till överskottet beror på lägre kapitalkostnader (0,7 mnkr) gällande anslutningsväg mellan 204 och Lanna samt Fjugesta södra, då investeringen försenats varvid kapitalkostnaderna skjuts på framtiden. En annan orsak är att medlen för ombyggnationer av kommunhuset inte används i år (0,8 mnkr).

Under *ekonomiavdelningen* ingår alla gemensamma nämnder förutom lönenämnden och de tillsammans redovisar ett överskott om 0,4 mnkr. Färdtjänstverksamheten lämnar ett underskott om 0,4 mnkr, vilket främst beror på att fler använder sig av färdtjänst men också att resorna blivit dyrare.

Teknik och serviceavdelningen har en del avvikelser från budget. I den övergripande tekniska administrationen är prognosen ett underskott med 0,2 mnkr kopplat till chefsbyte inom Måltidsenheten, där bemanningen var dubbel under del av första halvåret.

Fordonsförvaltningen gör ett underskott med 0,2 mnkr vilket främst beror på högre reparationskostnader.

Fastighet- och lokalvård gör däremot ett överskott med 0,9 mnkr, då verksamheten varit underbemannad på grund av svårigheten att anställa och få tag i vikarier. Även måltidsverksamheten gör ett överskott med 0,2 mnkr av samma orsak.

Personalavdelningen gör ett överskott med 0,1 mnkr, vilket dels beror på att personalavdelningen haft sjukfrånvaro och föräldraledighet men även att Bemanningsteamet haft löneskillnader mellan ordinarie personal och vikarie. Tjänsteköp har utnyttjats i begränsad omfattning vilket också gett positivt resultat.

Kvalitetsindikatorer

Indikator	2017	2016	2015
Lyckade telefonsamtal till kommunen	46 %	35 %	31 %
Svarsfrekvens via mejl	80 %	70 %	81 %
Andel miljöbilar	33 %	34 %	42 %
Svenskt näringsliv - Ranking av företagsklimat	26	39	13 plats
Tillgång till bredband via fiber	55 %	49,4 %	33 %
Hemsidans betyg (SKL:s undersökning)	71 (av 100)	66 (av 100)	77 (av 100)

Volymindikatorer

Indikator	2017	2016	2015
Antal registrerade företag	996	957	966
– varav aktiebolag	256	239	210
Företag med mer än anställd	262	250	220



Indikator	2017	2016	2015
Arbetslöshet (16-64 år)[1]	4,0 %	4,2 %	4 %
– Ungdomsarbetslöshet (18-24 år)	7,7 %	10,2 %	11,9 %
Inskrivna på AME	150	80	69
Feriepraktikanter	64	74	78
Andelen ekologiska livsmedel	32,7%	29,9 %	34 %
Vägar, drift- och underhållskostnad per km	74 941 kr	63 930 kr	57 617 kr
Gatubelysning, driftskostnad per belysningspunkt	613 kr	732 kr	838 kr
Lokalvård, städkostnad per m2	uppgift saknas	uppgift saknas	Uppgift saknas
Avfall, avfallshantering per kg – Exkl. återvinningscentralen	uppgift saknas	uppgift saknas	Uppgift saknas
Avfall, avfallshantering per invånare – Exkl. återvinningscentralen	uppgift saknas	uppgift saknas	Uppgift saknas
Avfall, slamhantering per enskilt avlopp	2,0 m3	2,0 m3	2,0 m3
Kommunägda vägar	39 km	39 km	34 km
Antal belysningspunkter, gatubelysning	1 355	1 145	1 140
Antal enskilda avlopp	2 154	2 154	2 154
Städyta, m2	uppgift saknas	uppgift saknas	Uppgift saknas
Antal avfallsabonnenter	3 487	3 347	3 308
Antal utbetalda vägbidrag	50	45	44
Antal sålda tomter	3	3	7
Antal intresserade i tomtkö	35	14	5

Ekonomiskt resultat

Kommunstyrelsen	Bokslut 2017	Bokslut 2016
Verksamhetens intäkter	29,0 mnkr	26,1 mnkr
Verksamhetens kostnader	103,9 mnkr	97,5 mnkr
Nettokostnad	74,9 mnkr	71,4 mnkr
Budgetram	80,3 mnkr	74,8 mnkr
Årets resultat	5,4 mnkr	3,4 mnkr
Nettoinvesteringar	2,4 mnkr	15,6 mnkr
Antal årsarbetare	71 årsarb.	69 årsarb.



Årets resultat fördelat på verksamhet	Bokslut 2017	Bokslut 2016
Kommunledningen	2,5 mnkr	2,2 mnkr
Administrativa avdelningen	1,2 mnkr	-0,2 mnkr
Ekonomiavdelningen	0 mnkr	-0,4 mnkr
Personalavdelningen	0,1 mnkr	-0,1 mnkr
Teknik- och serviceavdelningen	1,5 mnkr	1,9 mnkr
Näringslivs- och utvecklingsavdelningen	0,1 mnkr	0 mnkr
SUMMA KOMMUNSTYRELSEN	5,4 mnkr	3,4 mnkr
Resultat KS exkl oförutsett	3,1 mnkr	2,0 mnkr

4.2 Kultur- och bildningsnämnden

Måluppfyllelse

Kultur- och bildningsnämnden beslutade om 4 mål för sina verksamheter 2017. Av dessa bedöms två helt uppnådda och två delvis uppnådda

Nämndmålen "Barn och elever känner sig trygga och delaktiga i sin förskole- respektive skolverksamhet" och "barnen och eleverna är en del av en god och utvecklande lärmiljö har uppnåtts".

Nämndmål som delvis är uppnådda är "Medborgarna ska kunna ta del av ett levande, kvalitativt och varierat kultur- och fritidsutbud samt ges förutsättningar att själva ägna sig åt skapande verksamhet" samt "Eleverna når kunskapsmålen".

2017 i ord

Sammanfattningsvis har 2017 varit ett slitsamt år inom förskolan med organisationsförändringar, lokalbyten, ändrade ekonomiska förutsättningar och personalomsättning på alla nivåer. Trots de stora utmaningarna och förändringarna har pedagogerna arbetat målmedvetet, ansvarstagande och fokuserat mot verksamhetens mål. I samtliga förskolors systematiska kvalitetsarbete framkommer att möjligheten för barnen att vistas i mindre grupper och sammanhang påverkar kvaliteten och känslan av trygghet positivt. Under året har en ny 4 avdelningsförskola öppnat i Lanna/Hidinge Lär-Kan. En privat förskola har också etablerats i området i de tidigare kommunala förskolorna Tomtebo och Trollebos lokaler. I Fjugesta har Tulpanens skola övertagit förskolan Tulpanens lokaler. Verksamheten på Tulpanens förskola flyttade in på Äventyret och en ny förskoleavdelning, Gunghästen, som startades i paviljongen vid Lekebergs skolan 7-9. Förskolan i Mullhyttan fick under vårterminen ett riktat statsbidrag för minskade barngrupper, vilket innebar att en fjärde avdelning öppnades.

Skolorna i kommunen har en god måluppfyllelse. Alla skolor arbetar med språk, kunskapsutvecklande arbetssätt och vägledande samtal. På en skola är formativt arbete också igång. Hidinge har under stor del av året varit utan ordinarie rektor med tf. rektor i olika lösningar och organisation. Ny rektor anställdes med start i augusti, vilken sedan avslutade sin tjänst i och med årets slut. En utmaning i Hidinge har varit det ökade antalet fritisbarn och därför togs lokalen Äppelblomman i anspråk från



förskolan när nya Lär-Kan öppnade under sommaren. Under hösten utökades lokalerna för Tulpanens skola med hela f.d. Tulpanens förskolas lokaler, detta en för verksamheten nödvändig utökning då skolan från hösten har 13 klasser. Förutom positivt med mer lokalyta genererade det även större skolgårdsyta. Lekebergsskolan 4-6 är en relativt liten skola med undervisning i flera hus. En del av dessa hus är inte funktionella för alla. I trähuset finns ingen möjlighet att ta sig in om man har funktionshinder. Den digitala miljön bör förbättras framöver. Lekebergsskolan 7-9 har 11 klasser och ca 250 elever. Skolan är organiserad i fyra arbetslag, varav ett arbetslag är en särskild undervisningsgrupp för elever i svårigheter. Skolan har figurerat i media i positiva sammanhang, både gällande ett mycket gott resultat och ett förändrat arbetssätt med elevens val. Särskolan bestående av både grundskola och träningsskola finns sedan en tid hos oss på Lekebergsskolan 4-6. Verksamheten har god kvalitet och arbetet i projektform fungerar mycket bra. Den pedagogiska miljön varierar både materiellt och upplevelsemässigt. Elevhälsoteamet arbetar sedan i augusti med förändrade rutiner och organisation för att kunna möta elever och personal på ett bättre sätt. Flera nya arbetssätt har initierats och implementerats.

Gymnasieskolan i Lekeberg har upplevt ett verksamhetsår med stora svängningar i elevantalet när det gäller språkinstruktionen. I slutet av året fanns 24 elever på SPRI varav 14 asylsökande. Under kalenderåret 2017 har 10 elever varit inskrivna på introduktionsprogrammet. Det Kommunala Aktivitets Ansaret (KAA) i Lekebergs Kommun ligger inom Kultur och bildningsförvaltningens ansvarsområde. I slutet av året var 24 elever inskrivna i KAA-verksamheten, en siffra som har varierat något över verksamhetsåret. .

SFI har präglats av en ökad efterfråga på SFI-utbildning och kö till SFI har stundom varit för lång för att klara lagstiftningens krav. När det gäller övrig vuxenutbildning har samverkan med andra kommuner inom regional-yrkesvux skapat ett större utbud av yrkesutbildningar, samt varit ekonomiskt gynnsamt för kommunen.

Kultur- och fritidsavdelningen är en kraft att räkna med, både i det kommungemensamma arbetet och i samhället. Kultur- och fritidsavdelningens insatser har bidragit till arbetet med en attraktiv kommun, där alla inkluderas, genom ett varierat och kvalitativt kultur- och fritidsutbud. Avdelningen har främjat eget skapande och upplevelser av både amatörer och professionella. En förutsättning för resultatet har varit utvecklingen av de två funktionerna kultur- respektive fritidsutvecklare.

Föreningar, grupper och andra i det civila samhället, enskilda medborgare och de professionella aktörerna har varit viktiga samarbetsparter under året.

Inför höstterminen var planen att Region Örebro Län (Länstrafiken) skulle ansvara för planering och genomförande av kommunens skolskjutsar. Men utifrån Kultur- och bildningsnämndens krav på säkerhet och trygghet antog nämnden nya skolskjutsregler. Dessa innebar att skolskjutsavtalet med Region Örebro län sades upp under hösten. Kommunen genomförde därefter en ny omplanering i egen regi för att säkerställa de egna skolskjutsreglernas krav på trygghet, säkerhet, restider, byten och långa väntetider. Under början av 2018 beräknas omplaneringen vara fullt implementerad.



Framtid

Lekebergs kommun har en växande befolkning med en ökning av förskolebarn och elever de kommande åren. Utmaningarna för nämnden är därmed att anpassa lokalerna efter ökningen av barn och elever. Utmaningarna för framtiden är också rekrytering av behöriga lärare, att hitta vikarier till verksamheten och att elever i behov av stöd ökar. Utebliven kompensation för fler barn och elever 2018 har inneburit en utmaning och kommer att så vara under 2018.

Utifrån kultur och fritids vikt och påverkan på alla människor i kommunen är den organisatoriska placeringen en viktig aspekt. En egen förvaltning alternativt en placering på kommunstyrelseförvaltningen innebär både tydlighet, fokus, respekt, bättre förutsättningar och fler möjligheter till utveckling och samverkan än idag.

Ekonomiskt resultat

Resultatet för kultur- och bildningsnämnden 2017 uppgår till - 2,2 mnkr. Vid delårsbokslutet fattades beslut om ett effektiviseringskrav på 1,0 mnkr för att klara de kostnader som beräknades dra över budget. 0,8 mnkr för grundskolan och 0,2 mnkr för förskolan. Effektiviseringskravet uppnås fullt ut inom förskolan och delvis inom grundskolan.

Underskott för den gemensamma verksamheten beror på att kostnader för skolskjutsar drar över budget med totalt 3,4 mnkr varav 2,4 mnkr är hänförliga till de extra kostnader som uppstått under hösten när förvaltningen frångick skolskjutsar i linjetrafik. Budgeten för interkommunal ersättning för förskola drar över men täcks upp av överskottet på förskolan. Resterande del av underskottet beror på lägre barnomsorgsavgifter än budgeterat och ett överskridande av budget för den gemensamma administrationen.

För 2017 redovisar alla tre förskole områden överskott, Fjugesta, Lanna/Hidinge och Mullhyttan. Den största anledningen är att budgeten för nya förskolan Lär-Kan lämnade ett överskott för året. Kollegialt lärande har inneburit låga kostnader för kompetensutveckling. En generell återhållsamhet har också bidragit till överskottet. Del av överskottet täcker det underskott som uppstått för interkommunala ersättningar.

Grundskolan har ett överskott mot budget för 2017. Detta trots att några skolenheter lämnar underskott för året. Lekebergsskolan 7-9 har ett underskott gällande personal som delvis beror på svårigheten att rekrytera lärare med högre löner som följd. Tulpanens skola redovisar ett underskott år 2017. Detta beror dels på ökade kostnader i samband med skolskjutsomläggningen då många elever vistades på skolan med utökning av pedagoger som följd. Ett stort antal elever i behov av särskilt stöd genererade ytterligare kostnader i form av ökat personalbehov. Hidinge skola har ett underskott på fritidshem med anledning av många barn och barn med särskilda behov som krävt extra resurser. Den samlade elevhälsan lämnar ett litet underskott för köp av skolpsykolog och skolläkare. Lekebergsskolan 4-6 har ett överskott för 2017 med anledning av att del av verksamhet kunnat förstärkas upp med statsbidrag samt att särskolan haft en elev mindre än beräknat under ett kvartal. Mullhyttans skola lämnar också ett överskott när det gäller undervisningsmaterial och personalkostnader när vikarier inte har tillsats och andra arbetssätt har använts vid frånvaro. En kurator avslutade sin tjänst i mitten av november.



Underskottet för gymnasieskolan avser köp av gymnasieplatser. Språkinstruktionen finansieras genom statliga bidrag och kan därför redovisa ett resultat i balans. Introduktionsprogrammet redovisar ett överskott för året. Det kommunala aktivitetsansvaret ingår i gymnasieskolans ekonomiska redovisning.

SFI:s ekonomi är i balans på grund av statliga bidrag. Den vuxenutbildning kommunen köper av externa aktörer uppvisar ett relativt stort överskott med anledning av färre ansökningar till utbildningar samt att ansökta statsbidrag blev större än väntat.

Kultur och fritidsavdelningens överskott är kapitalkostnader som beror på ej genomförda investeringar såsom ombyggnad av bibliotek, som är framskjutet till 2018, och ytterligare spontanidrottsplats som ingått i reduceringsåtgärderna.

Investeringar

Nämndens budget för reinvesteringar som avser utbyte av gamla inventarier men även anförskaffning av nya har inte hunnit förbrukats fullt ut under året. Detsamma gäller för nya förskolan. Ej förbrukad budget flyttas med till nästkommande år.

Kvalitetsindikatorer

Indikator	2017	2016	2015
And. i åk. 6 som klarat kraven på nationella proven	95 %	89 %	95 %
And. i åk. 9 med minst godkänt i alla ämnen	63,2 %	82 %	77 %
And. i åk. 7-9 som uppnått målen (SALSA)	Juni2017 Residual 16, åk 9 (SALSA)	-	79 %
Andelen personal i förskolan med högskoleutbildn.	53 %	45%	70 %
Meritvärdet	201,6	211,52	219
Andelen behöriga till nationellt gymnasieprogram	92,2 %	86 %	92 %

Volymindikatorer

	År 2017 Lekeberg	År 2017 ej Lekebergs kommun	År 2016 Lekeberg	År 2016 ej Lekebergs kommun
Förskola	440 barn	37 barn	427 barn	26 barn
Familjedaghem	16 barn	2 barn	16 barn	3 barn
Vårdnadsbidrag	0 barn	0 barn	1 barn	0 barn
Förskoleklass	128 elever	3 elever	130 elever	6 elever
Grundskola 1-6	630 elever	31 elever	561 elever	25 elever



	År 2017 Lekeberg	År 2017 ej Lekebergs kommun	År 2016 Lekeberg	År 2016 ej Lekebergs kommun
Grundskola 7-9	256 elever	23 elever	246 elever	35 elever
Grundsärskola	6 elever	3 elever	6 elever	3 elever
Gymnasiesärskola	0 elever	4 elever	0 elever	4 elever
Gymnasieskola	9 elever	200 elever	6 elever	211 elever
SUMMA	1 485 elev/barn	303 elev/barn	1 393 elev/barn	303 elev/barn

Kultur och fritid	År 2017	År 2016
Antal elever Kulturskola/ deltagare studiefrämjandet Musikhuset	83	125 (OBS! Inkl. Musikhuset Studiefrämjand et)
Antal elever simskola	129	139
Mediebestånd bibliotek	26 813	27 707
Antal utlån media	40 372	45 294
Antal utlån/invånare	5,2	6,0

Ekonomiskt resultat

Årets resultat	Bokslut 2017	Bokslut 2016
Verksamhetens intäkter	28,6 mnkr	38,2 mnkr
Verksamhetens kostnader	225,9 mnkr	233,3 mnkr
Nettokostnad	197,3 mnkr	195,1 mnkr
Budgetram	195,1 mnkr	195,1 mnkr
Årets resultat	-2,2 mnkr	0 mnkr
Nettoinvesteringar	2,2 mnkr	1,0 mnkr

Årets resultat fördelat på verksamhet	Bokslut 2017	Bokslut 2016
Gemensam verksamhet	-5,6 mnkr	0,8 mnkr
Förskolan	3,1 mnkr	3,1 mnkr
Grundskolan	0,3 mnkr	-0,7 mnkr
Gymnasieskolan	-0,5 mnkr	-0,7 mnkr
Vuxenutbildning	0,2 mnkr	0,2 mnkr
Barn- och familjeavdelningen	-	-2,7 mnkr



Årets resultat fördelat på verksamhet	Bokslut 2017	Bokslut 2016
Kultur- och fritidsverksamheten	0,3 mnkr	0,0 mnkr
SUMMA	-2,2 mnkr	0,0 mnkr

4.3 Socialnämnden

Måluppfyllelse

Socialnämnden beslöt om 3 mål för sina verksamheter 2017. Av dessa bedöms ett uppnådda helt och två delvis uppnådda

Målet för verksamhetens arbete med missbruks- och beroendevård och ekonomiskt bistånd ska bygga på kunskap och helhetssyn uppnåddes helt. De som uppfylldes delvis var Hemtjänsttagaren och hyresgästen ska uppleva en god och trygg omsorg samt Serviceutbudet inom LSS grupp- och serviceboende ska hålla hög kvalitet.

Indikatorn Nämnderna och styrelsen håller sin budgetram lyckades nämnden uppnå till 100 %.

Nöjdhetsgrad hos brukarna inom hemtjänsten nått måluppfyllelsegrad 100 %, d.v.s. 95 % som uppger att de är ganska nöjda till mycket nöjda. Motsvarande måluppfyllelse för särskilda boenden är 105 %, d.v.s. 90 % som är ganska nöjda till mycket nöjda.

Indikatorn Bidragshushåll ekonomiskt bistånd, antal/1000 inv. uppnåddes också helt.

Miljödiplomering av Lekebergs kommun uppnåddes inte.

2017 i ord

Nämnden erhöll utökad budgetram för 2017 med totalt knappt 22 mnkr.

Förutsättningarna att hålla budget har därmed funnits i högre grad än tidigare. Dock har verksamheterna behövt arbeta aktivt med att hålla budget och återhållsamhet samt prioriteringar har varit nödvändiga.

Under året har en ökad vårdtyngd, fler med större omvårdnadsbehov märkts av i såväl hemtjänsten som på de särskilda boendena. Under året har i snitt 6 brukare i ordinärt boende erhållit stora hemtjänstinsatser som eventuellt skulle kunna föranleda samtal om boende i särskilt boende om lägenheter finns tillgängliga. Projektet kring ny/ombyggnation av särskilda boendeplatser har under året pausats med anledning av osäkerhet kring kommunens prioriteringar och ekonomiska förutsättningar.

Till sommaren invigdes Hasselbacken, ett gruppboende med åtta platser samt ytterligare fyra lägenheter med särskild service. Åtta platser frigjordes då på Oxelgården för att utöka särskilt boende och avdelningen öppnades i december.

En utmaning har under året varit tillgång till SÄBO-platser och korttidsplatser och undvikande av betalningsansvar och därmed möjlighet att verkställa biståndsbeslut inom stipulerad tid, För året har endast ett SÄBO-beslut inte kunnat verkställas inom tre månader utan inom knappt fem månader. Ett beslut om daglig verksamhet blev fördröjt knappt en månad och ett beslut om LSS-bostad verkställdes inom åtta



månader. Fördröjningarna har inte inneburit något vite från Socialstyrelsen. Betalningsansvaret för 2017 uppgår till 0,0 mnkr.

Ett arbete har startats tillsammans med Lekebergs bostäder för att lösa behovet med bostadssocialt kontrakt som vänder sig till bostadslösa personer över 20 år som inte kan få ett eget hyreskontrakt på den öppna bostadsmarknaden på grund av olika anledningar.

Efter utredning och beslut om att LOV ska finnas kvar i kommun har det under året funnits en extern utförare av serviceinsatser med en volym på mellan 10-15 brukare.

En översyn av hemtjänstens kostnader har genomförts med inriktningen att försöka förklara det höga kostnadsläget. Vid genomgången upptäcktes att hemtjänstkostnaderna i tidigare räkenskapssammandrag var för högt räknade eftersom vissa utgiftsposter inte var korrekt fördelade mellan förvaltningens olika verksamheter. Detta resulterade i ett högre nyckeltal för hemtjänsten. Detta i sin tur har effekten att nyckeltalen för särskilt boende och verksamheten för funktionshindrade istället ökar när en större del av den totala kostanden fördelas dit.

Under året har även en resursfördelningsmodell för Äldreomsorgen arbetats fram. Nämndens modell för att fördela resurser till äldreomsorgen (boende och hemtjänst) syftar till att skapa likvärdiga och tydliga förutsättningar för personalbemanning och budgetering till kommunens särskilda boenden och hemtjänstorganisation. Modellen planeras att användas fullt ut 2019.

En upphandling av Hem för vård och boende, HVB, för ensamkommande barn har genomförts med stöd av upphandlingsenheten i Örebro. Upphandlingen har omfattat stödboende och HVB-platser och avtal slöts med två leverantörer på två år med möjlighet till därpå ett års förlängning i taget.

Ett förvaltningsövergripande samarbete kring Trygg och säker hemgång startade upp under hösten inför att Lagen om samverkan vid utskrivning från slutet hälso- och sjukvård träder i kraft från 1 januari 2018. Bakgrunden är att personer som inte längre är i behov av sjukhusvård mår bättre av att komma hem i stället för att ligga kvar på sjukhus.

Ytterligare ett förändringsarbete har startat upp avseende bemanning nattetid, Sätt ljus på natten, på de särskilda boendena. Detta arbete är ännu i sin linda och intensifieras under 2018.

Ännu ett förändringsprojekt hann startas i slutet av året. Det syftar till att digitalisera administrativa processer i förvaltningen och troligen även i andra förvaltningar i kommunen. Inom socialförvaltningen har arbetet startat med att digitalisera och öka tillgängligheten för medborgarna avseende ansökan om försörjningsstöd. Arbetet kommer intensifieras under första halvåret 2018.

Under året har en enhetschef slutat och två enhetschefer har deltagit i utbildningen Personligt ledarskap. Verksamhetsutvecklaren har varit föräldraledig i åtta månader och ingen ersättare har rekryterats.

Sjukfrånvaron i förvaltningen är fortfarande hög och förvaltningens resultat per december är 8,64 %. Resultatet visar dock en sänkning från 2016 med 0,81 % och även en sänkning jämfört med 2015 års resultat på 9,69 %. Förvaltningen fortsätter att aktivt arbeta med strategier på kort och lång sikt för att öka frisktalet. Vikten av



en god arbetsmiljö gör att man trivs på arbetet och minskar därmed ofta sjukfrånvaron.

Förvaltningens arbete med ledningssystem för systematiskt kvalitetsarbete enligt SOSFS 2011:9 avstannade under 2017 med anledning av att verksamhetsutvecklaren varit föräldraledig och vissa uppdrag behövde fördelas ut på enhetscheferna. Dock har ett visst arbete genomförts att sammanföra dokument med ledningssystemet i Stratsys.

Ekonomiskt resultat

Det ekonomiska resultatet för socialnämnden uppgår 2017 till 0,0 mnkr. I början av året fattades beslut om ett antal effektiviseringar utifrån det prognostiserade underskottet vid första prognosrapporten. Särskilt boende fick ett effektiviseringskrav på 1,6 mnkr vilket uppnås fullt ut då särskilt boende har ett överskott på 1,9 mnkr. Största anledningen till överskottet är vakanser på Oxelgården som inte är tillsatta samt en senareläggning av öppningen av ny avdelning på Oxelgården mot vad som var beräknat.

För den gemensamma verksamheten beror underskottet på att kostnader för bostadsanpassning drar över budget samt nyckelfri hemtjänst, kostnader för matjänst inom hemtjänst och lägre hemtjänstintäkter än budgeterat. Den gemensamma ledningsorganisationen har ett överskott för året med anledning av vakanser för enhetschefer samt föräldraledighet. Även nämndens budget har ett litet överskott för året.

Hemtjänsten har under slutet på året haft brukare med stora insatser som flyttat in till säbo vilket lett till en lägre bemanning och ett överskott i budgeten. Att leverans och beställning av matlådor till hemtjänstbrukare från och med 2017 köps av arbetsmarknadsenheten har också bidragit till överskottet då resurser från hemtjänsten inte behöver göra detta längre.

Underskottet för nattenheten och HSL beror enbart på att nattenheten har haft för höga personalkostnader i början på året i form av mertid och övertid.

Inom LSS är det underskott för kontaktpersoner och personlig assistans men överskott för gruppboende och socialpsykiatri. Den nya gruppboendenheten har överskott på hyresintäkter och kapitalkostnader då en del av investeringsbudgeten inte gått åt helt utan skjuts med till 2018. Socialpsykiatriens överskott beror på lägre personalkostnader än budgeterat och att statsbidrag har sökts och beviljats.

Individ- och familjeomsorgens underskott beror till största del att inhyrda socialsekreterare har använts för att täcka upp vakanser på socialsekreterare inom barn och ungdom. Men även försörjningsstöd där flertal dödsbon har lett till ökade kostnader samt ett ökat tryck på biståndstagare.

Investeringar

Nämndens budget för reinvesteringar avser utbyte av gamla inventarier men även anförskaffning av nya, den budgeten har inte förbrukats helt under året. Investeringsbudgeten för bostadsanpassning är ej förbrukad då de åtgärder som gjorts under året inte klassas som investeringar. Inventarier för nyöppnad avdelning på Oxelgården samt ny gruppboende LSS är inte förbrukad fullt ut. Detsamma gäller för inventarier till Ifo och som beror på att ombyggnationen är framskjuten till 2018.



Ej förbrukad budget flyttas med till nästkommande år.

Framtiden

Lekebergs kommun och Socialnämnden står inför stora utmaningar de närmaste åren, framförallt att möta alltmer ökande behov och förväntningar som medborgare har på de insatser och stöd som finns inom nämndens ansvarsområden. Men också att prioritera och finansiera de ökande behoven. Detta kräver förändringskompetenta chefer och medarbetare som hela tiden är beredda att pröva andra sätt att arbeta. Ett uppdrag gavs i december 2017 till en konsult med syfte att göra en översyn av Socialförvaltningens ledningsorganisation. Ärendet kommer föredras på nämnd i början av 2018. Sedan 2016 finansieras några av nämndens förebyggande verksamheter över en begränsad period av statliga stimulansmedel. Nya ställningstagande kring dessa verksamheters berättigande behöver framledes göras om dessa medel inte längre står till buds. Klart är att finansiering finns för år 2018.

Kvalitetsindikatorer

Indikator	2017	2016	2015
Olika hemtjänstpersonal under 14 dagar	17	15	15
Väntetid från ansökan till erbjudet inflyttningsdatum - SÄBO	52	60	73
Antalet dagar från kontakt till beslut - försörjningsstöd	21	17	10
Brukarnöjdhet - hemtjänsten	95%	95 %	92 %

Volymindikatorer

Indikator	2017	2016	2015
Antal invånare över 65 år	1774	1734	1 594
Åldersintervallet 65-79 år	1326	1302	1 177
Åldersintervallet 80 år +	448	432	417
Antal inom daglig verksamhet LSS	33	31	39
Antal vuxna och barn i boende LSS	23	24	24
Antal hushåll med försörjningsstöd	131	117	123
Utbetalt försörjningsstöd	4 464 tkr	4342 tkr	4 589 tkr
Genomsnittsutbetalningen av försörjningsstöd per hushåll/år	34 076 tkr	37 111	37 309
Antal bostadsanpassningsärenden	71	80	72
Kostnad för bostadsanpassning	1 584 tkr	2 896 tkr	1 522 tkr



Inkomna anmälningar	År 2017	År 2016
Från polisen	7 st	3 st
Från förskola/skola	3 st	14 st
Övriga	25 st	39 st
SUMMA	35 st	56 st

Inkomna anmälningar	År 2017	År 2016
0-12 år	24 st	33 st
13-17 år	11 st	22 st
18-21 år	0 st	1 st
Summa	35 st	56 st

Placerade barn/ungdomar	År 2017	År 2016
Familjehem	16 placeringar	7 placeringar
Andra placeringar	40 placeringar	38 placeringar
SUMMA	56 placeringar	45 placeringar

Insatser LSS	År 2017	År 2016
0-21 år	21 insatser	27 insatser

Ekonomiskt resultat

Socialnämnden	Bokslut 2017	Bokslut 2016
Verksamhetens intäkter	68,4 mnkr	53,8 mnkr
Verksamhetens kostnader	218,2 mnkr	184,5 mnkr
Nettokostnad	149,8 mnkr	130,7 mnkr
Budgetram	149,8 mnkr	126,0 mnkr
Årets resultat	0,0 mnkr	-4,7 mnkr
Nettoinvesteringar	0,6 mnkr	0,7 mnkr

Årets resultat fördelat på verksamhet	Bokslut 2017	Bokslut 2016
Gemensamt	-0,6 mnkr	-0,2 mnkr
LSS/Socialpsykiatri	-0,0 mnkr	-1,0 mnkr



Årets resultat fördelat på verksamhet	Bokslut 2017	Bokslut 2016
Hemtjänst,	0,4 mnkr	-0,7 mnkr
HSL och nattenhet	-0,1 mnkr	-0,5 mnkr
Särskilt boende	1,9 mnkr	1,0 mnkr
Ifo	-1,6 mnkr	-3,3 mnkr
SUMMA	0,0 mnkr	-4,7 mnkr



5 GEMENSAMMA NÄMNDER

5.1 Sydnärkes IT-Nämnd

Den gemensamma IT nämnden ingår i Lekebergs nämndorganisation. I nämnden ingår Askersunds-, Hallsbergs-, Laxå och Lekebergs kommuner. Målet med att skapa en gemensam IT-nämnd är att ge god service och IT-drift av hög kvalitet. Vidare ska kostnadseffektivitet eftersträvas genom stordriftsfördelar och gemensamma investeringar, gemensamma avtal, inköp och samverkan och gemensam drift av verksamhetssystem över kommungränserna. Den gemensamma nämnden ansvarar för:

- Drift och förvaltning av kommunernas system- och nätverksmiljö; kommunerna är överens om att etablera ett kommunsammanbindande nät.
- Support till medarbetare avseende hantering av klientenheter (t.ex. pc och läsplattor),
- Hantering av centrala behörigheter.
- IT-strategiskt stöd till verksamheterna i deras arbete (t.ex. upphandlingsstöd och utvecklingsarbete) hos de samverkande kommunerna.
- Nämnden biträder de samverkande kommunerna i framtida verksamhetssatsningar som på olika sätt är IT-relaterade inom nationell och regional utveckling.

2017 i ord

Sydnärkes IT-nämnd uppnådde två av nämndmålen delvis under 2017. Uppföljningen av målen baseras på indikatorerna som verksamheten har gjort på helår.

Sydnärkes IT-förvaltning har under 2017 fortsatt att jobba fokuserat med aktiviteter för att skapa en verksamhetsorienterad förvaltning för samtliga ingående medlemskommuner.

Förvaltningen har under året fått igång flertalet av tidigare planerade förändringar och projekt. Exempel på dessa är gemensam mailplattform (Outlook), där Laxå, Hallsberg och Askersund nu är anslutna. Det är nu bara Lekebergs kommun kvar att migreras över i den nya e-postplattformen.

Planering har under december 2017 påbörjats för att också gå över till den nya klientplattformen (Windows 10) med gemensam inloggningsserver (AD behörighetskontroll).

Under november/december månad har arbetet med att införa en gemensam plattform för e-tjänster påbörjats, vilket ger stora möjligheter för samtliga fyra kommuner att digitalisera och automatisera tjänster med fokus på medborgaren men också för verksamhetsprocesser internt. Det vill säga, nu finns en plattform för både e-tjänster gentemot medborgare, näringsliv som för anställda inom kommunen för digitalisering av interna processer. Ett pilotprojekt i den nya e-tjänstplattformen är Socialförvaltningen i Lekeberg där försörjningsstödsprocessen ska digitaliseras och automatiseras för att korta ledtiderna för handläggning. Projektet kommer levereras i början av 2018.

Vad gäller den nya finansieringsmodellen samt tillhörande tjänstekatalog är förvaltningen väl rustade att gå in i denna 2018, om så önskas. En rekommendation



är dock att förvaltningen inväntar att alla kommunerna inom IT-nämnden är överflyttade i den nya klientplattformen då det markant kommer underlätta faktureringsunderlag och uppföljning. Dock kan man som gjorts under 2017 ha finansieringsmodellen internt inom förvaltningen för att upparbeta bättre underlag innan man går över skarpt.

Nya förbättrade rutiner för Servicedesk med självserviceportalen har också vidareutvecklats för att bättre stödja verksamheterna. Önskemål finns om ett bredare införande av systemförvaltningsmodellen är också en aktivitet som pågått under året och som kommer intensifieras under 2018.

Sydnärkes IT-förvaltning har fortsatt arbetet med att få en väl fungerande och enhetlig organisation vad det gäller användarnära tjänster. Förvaltningen har jobbat med flera åtgärder för snabbare handläggning av inkomna ärenden i Servicedesk. Bl.a. arbetar drift och förvaltning uteslutande med ärendekön en dag i veckan (kallas "Back2Track" inom förvaltningen).

IT-förvaltningen har under året också jobbat vidare med att utveckla gemensamma rutiner och interna processer inom förvaltningen. Vidare har fokus varit att få till ett standardiserat IT-stöd, rapporter, processer och rutiner kopplat till Servicedesk. Sydnärkes IT-förvaltnings största utmaning under året har varit att parallellt implementera ett antal projekt för att harmonisera fyra kommuners datacenter till en miljö, säkerställa att vi har rätt resurser med rätt kompetenser och att samtidigt leverera högsta kvalitet på våra IT-tjänster trots flera vakanser och relativt hög sjukskrivning. Med anledning av detta kommer en översyn göras vilka kompetenser som ska finnas intern respektive köpas som tjänst för att både bibehålla samt utveckla IT-leveransen i positivt riktning.

2018 kommer bli ett spännande år där IT-förvaltningen vill komma närmare verksamheten och jobba mer tillsammans proaktivt snarare än reaktivt. Här är förvaltningsmodellen en viktig "nyckel" att tydliggöra förväntningar, roller samt ansvar och detta ser förvaltningen fram emot att få göra tillsammans med verksamheterna.

Ekonomiskt resultat

Årets resultat för Sydnärkes IT-nämnd är ett underskott med 274 tkr. Nämnden budgeteras och redovisas som en enhet, där eventuellt över- eller underskott fördelas mellan medlemskommunerna. Fördelningen av underskottet blir enligt följande och regleras på första fakturan 2018: Askersund 77 tkr, Hallsberg 106 tkr, Laxå 39 tkr, Lekeberg 52 tkr.

Personalkostnaderna lämnar ett överskott om 1 450 tkr på grund av vakanser. Poängteras bör att tjänsteköp gjorts för att både täcka upp vakanser, men också för att komma ikapp och utföra vissa specifika uppdrag och medfört ett underskott med 1 471 tkr.

Utrustning, datakommunikation och databehandling gör ett nettounderskott med 1 409 tkr bland annat då förseningar i projektet att fasa ur gamla plattformen (Novell licenser Askersund och Hallsberg) gjort att SYD IT dragits med dubbla licenskostnader under året.

Hyreskostnaderna gör ett underskott med 182 tkr då bland annat elkostnader samt hyra bibliotek Askersund tillkommit.



Kapitalkostnaderna gör ett överskott med 1 358 tkr, då investeringstakten under första halvåret var låg. Noteras bör att helårseffekt kommer uppnås 2018.

5.2 Sydnärkes miljönämnd

Miljönämnden ansvarar för tillsyn och provning enligt miljöbalken och livsmedelslagen och dessutom tillsyn enligt tobakslagen. Tillsynen enligt miljöbalken omfattar miljöfarlig verksamhet såsom industrier, avloppsreningsverk, enskilda avlopp, lantbruk, täkter och vindkraftverk. Den omfattar även hälsoskydd, vattenskyddsområden och naturvård mm.

Sydnärkes miljönämnd har fastställt en verksamhetsplan, både avseende miljötillsyn och kontroll av livsmedel, för perioden 2017-2019. Den baseras på utökade personella resurser med en tillsvidareanställning av två personer för avloppsinventering och en utökad resurs för tillsyn inom främst hälsoskyddet. Dessutom har det skett en ersättningsrekrytering och ett vikariat i rollen som nämndsekreterare. Miljöförvaltningen har haft något mindre resurser än planerat beroende att nyanställningen inom hälsoskyddet påbörjas först 1 juli (planerat 1 april), en långtidssjukskrivning samt ett par korttidsskrivningar. Nu är det dock full personalstyrka.

De mål som togs fram i verksamhetsplanen för verksamhetsåret 2017 lyckades vi inte klara fullt ut vilket innebar ett ekonomiskt underskott. Orsakerna till underskottet redovisas i kapitlet ekonomi men brister i förvaltningens ärendesystem har varit en avgörande orsak. Svårigheter med uppföljning beror till viss del på osäkerheterna med rapportering i Stratsys.

2017 i ord

Livsmedelskontrollerna utfördes utöver plan.

Miljötillsynen följde den av nämnden beslutade tillsynsplanen med planerad årlig tillsyn på tillståndspliktiga B-objekt inklusive granskning av miljörapporter på 90 % och vartannat år för anmälningspliktiga C-objekt på 150 %. Den planerade tillsynen har utförts på ett sådant sätt att målen i miljöbalken uppnåtts. Under året har det varit extra fokus på fordonstvättar, drivmedelshantering och lantbruk.

Inom hälsoskyddet har det varit ett extra fokus på förskolor och skolor. För att flytta fram positionerna inom hälsoskyddet har miljönämnden beslutat att anställa en ytterligare inspektör för 2017 och tjänsten tillsattes först i samband med semestern. Målet med tillsynen uppnåddes inte men den är på god väg.

Inventeringen av enskilda avlopp fortsätter och målet med 200 inventerade avlopp uppnåddes. Uppföljning av äldre och tidigare inventerade avlopp nådde inte riktigt målet främst beroende på omprioriteringar till att arbeta med miljödiplomeringsarbetet.

Provtagning av badvatten skedde på 26 platser och inget av proverna visade på otjänligt vatten.

Kalkningen utfördes enligt plan.

Miljödiplomereringen genomfördes enligt plan för Laxå och Askersund. Vi avvaktar Lekebergs beslut om att initiera miljödiplomereringen även hos dem. Arbetet med att uppdatera miljömålen pågick under året.



I Lekeberg har ett förslag till föreskrifter och skötselplan för naturreservat Vretalundskogen vid Hidinge skola varit ute på remissrunda och ska nu fram för beslut. LONA-projektet 3 ansvarsarter pågår och är för Askersund mosippa, Lekeberg har den större vattensalamander och för Laxå är det knärot.

Framtiden

Miljönämnden har för perioden 2018-2020 antagit en verksamhetsplan för tillsyn enligt miljöbalken och kontroller enligt livsmedelslagen. Planerna beskriver planerad tillsyn med antalet besök som kommer att utföras under året på både livsmedelsanläggningen och miljöfarlig verksamhet. I verksamhetsplanen ingår dessutom de naturvårdsobjekt som finns utpekade och som kräver tillsyn.

Inför 2018 har miljönämnden och fullmäktige i samtliga tre kommuner antagit en ny timtaxa. Dessutom har det beslutats om en fast årlig avgift även för hälsoskyddtillsynen eftersom den anses lika viktigt som både miljö- och livsmedelstillsyn.

Livsmedelstillsynen kommer att bedrivas projektvis på olika branscher. Med det upplägget effektiviseras tillsynen genom att kraven på olika branscher identifieras och tillsynen på plats blir lika oavsett företag. Vi kommer dessutom att delta i ett länsprojekt avseende mjukglass. Intervallet på kontrollerna bestäms av den risk klassificering som sker. Antalet kontroller under 2018 planeras till 200 stycken.

Miljötillsyn fokuseras på objekt som betalar årlig tillsynsavgift. Målet är att samtliga B-objekt (tillståndspliktiga) ska ha ett årligt tillsynsbesök och C-anläggningar ett tillsynsbesök vartannat år. Tillsyn kommer också bedrivas på objekt som betalar timavgift (550 timmar).

Under förutsättning att Lekeberg avser slutföra miljöutredningen i syfte att miljödiplomeras kommer miljöförvaltningen att vara delaktig.

Naturvårdsprogrammen i Laxå och Lekebergs kommun ska revideras.

Miljöförvaltningen har fått i uppdrag att ta fram förslag till naturreservat för utvidgning av Stadsparken i Askersunds kommun. Förslaget till naturreservat vid Hidinge skola är skickat ut på remiss.

Inventering av enskilda avlopp längs Svartån avslutas under året och det är beslutat att fortsatt inventering sker längs Täljeån. Det finns dessutom ett stort antal ärenden med brister där fastighetsägaren inte inkommit med ansökan alternativt förvaltningen inte fått besked om att anläggningen är utförd och som miljöförvaltningen måste följa upp.

Ekonomiskt resultat

2017 års resultat blev ett underskott på 420 tkr.

Intäkterna blev totalt 5 816 tkr vilket är 861 tkr sämre än budget och 534 tkr sämre än årsprognosen från oktober månad. Sjukdom och ofrivillig frånvaro var en av orsakerna att förvaltningen tappade 465 tkr i uteblivna intäkter i november-december. På kostnadssidan blev utfallet 7 349 tkr vilket var 393 tkr bättre än budget och 53 tkr bättre än oktoberprognosen. Personalkostnaderna blev 71 tkr bättre än budget och övriga verksamhetskostnader blev 239 tkr bättre än budget tack vare lägre kostnader för systemet ECOS.



Underskottet fördelas mellan de tre kommunerna enligt gällande avtal: 41 % till Askersunds kommun dvs 172,4 tkr, 29 % till Lekebergs kommun dvs 121,9 tkr och 30% kvarstår hos Laxå kommun med 126,1 tkr.

5.3 Sydnärkes kommunalförbund

Sydnärkes kommunalförbund

Sydnärkes kommunalförbund ansvarar för avfallshanteringen i medlemskommunerna Askersund, Hallsberg, Laxå och Lekeberg. Därutöver ombesörjer kommunalförbundet VA-debiteringar till abonnenterna i Hallsbergs, Askersunds, och Lekebergs kommuner på uppdrag av dessa kommuner.

Måluppfyllelse

Förbundets mål utgår från såväl nationella och regionala miljömål, som nationella prioriteringar för avfallsplaner. Förbundets målarbete omfattar följande områden – ekonomi, avfallshantering, service och attraktiv arbetsgivare. Parallellt med dessa mål gäller målen i befintliga avfallsplaner.

Uppföljning av förbundets mål

Målområdet Ekonomi är uppdelat i finansiella mål och taxor. När det gäller det finansiella målet, så anses det vara uppfyllt, medan målet gällande taxor inte är uppfyllt. Totalt anses målområdet Ekonomi således inte vara uppfyllt.

Målområde Avfallshantering i delområdena avfallsminskning, avgiftning av kretsloppet och ökad materialåtervinning. Inom målområdet Avfallshantering är alla delområdena uppfyllda och totalt anses målområdet vara uppfyllt.

Målområdet Service innehåller delområdena tillgänglighet, information och tjänster.

Uppföljning av mål i avfallsplanerna

Nya avfallsplaner ingående i de nya renhållningsordningarna beslutades av sydnärkekommunernas fullmäktige i juni 2017. Planerna är gemensamma, dvs lika, för de fyra kommunerna. Avfallsplanerna sträcker sig från 2017 fram till och med 2020. De nu beslutade avfallsplanerna har en relativt kort mål- och åtgärdsperiod. Tanken bakom detta är att det händer så mycket inom avfallsområdet just nu så det är svårt att sätta rimliga mål över en längre tidsperiod. En annan tanke var att dessa avfallsplaner är de första gemensamma planerna i sydnärkekommunerna och arbetet med de nya målen i planerna därför, som utgångspunkt, måste bli ha målen i de fyra olika tidigare avfallsplanerna och hur kommunerna har arbetat för att uppnå dessa mål. Vissa tidigare mål i kommunernas avfallsplaner återfinns i de nya planerna.

Målen i avfallsplanerna är indelade i tre målområden – Avfallsminskning, Avgiftning av kretsloppet och Ökad materialåtervinning.

Då planerna var gällande endast i ca 5 månader 2017 är det svårt att på en sådan kort tid avgöra om eller i vilken utsträckning målvärdena för 2017 uppnåtts. En bedömning av uppfyllelsen av målen görs ändå och områdena avfallsminskning och ökad materialåtervinning bedöms vara uppfyllda. Målet gällande avgiftning av kretsloppet saknade dock målvärden 2017.



2017 i ord

Kommunalförbundets tredje år har löpt på utan några egentliga problem. Organisationen känns stabil och en kundenkät genomfördes i alla fyra medlemskommunerna under våren. Den visade på en stor nöjdhet med insamlingen, återvinningscentralerna och kundtjänsten. Ett önskemål i de inlämnade svaren var dock ökade öppettider på återvinningscentralerna.

Från årsskiftet hjälper ett inkassoföretag förbundet med kravhanteringen vilket resulterat i att både ute-stående fodringar och betalnings oviljan minskat avsevärt.

Under våren upphandlades två nya sopbilar till förbundet. Den ena bilen ska sköta insamlingen på landsbygden i Hallsbergs kommun. Bilen är försedd med kran och ska också användas till tömning av markbehållare i hela kommunen. Införskaffandet av denna bil innebär en väsentlig effektivisering av dessa tömningar. Den andra nya bilen ska användas till insamlingen i Lekebergs kommun, där insamlingen av hushållsavfall från 1 oktober sköts i förbundets egen regi.

Den nybyggda återvinningscentralen i Askersund invigdes under året och i samband med öppnandet av den denna, så ändrades öppettiderna för samtliga fyra centraler inom förbundet. Numer finns det alltid en central öppen någonstans från måndag till och med lördag.

På förbundets återvinningscentraler fortskrider arbetet mot en likformighet. Nytt för 2017 var att in-samling av matfett påbörjades och en möjlighet att lämna asbesthaltigt avfall infördes.

En ny renhållningsordning togs fram och beslutades av fullmäktige i de fyra medlemskommunerna. Ren-hållningsordningen består av en avfallsplan med åtgärdsplan samt avfallsföreskrifter med sorteringsanvisningar. Renhållningsordningen gäller till och med 2020. Bland målen i avfallsplanen kan nämnas att restavfallsmängden ska minska, att insamlingen av matavfall ska öka och att mängden förpackningar i restavfallet ska minska.

Framtiden

Målsättningen är att förbundet på sikt ska ha en så likriktad taxa som möjligt för samtliga ingående kommuner. Detta arbete behöver göras stegvis och varje år.

En likartad taxa innebär också att utbudet av tjänster är densamma i alla kommuner. Här pågår ett arbete med utveckla servicen till kommuninnevånarna och i det utbudet av tjänster.

En inriktning på det framtida avfallsarbetet är, som tidigare nämnts, att minska mängden avfall och att öka återanvändning och återvinning.

En annan framtida fråga är också hur insamlingen av kärnavfallet ska utföras i förbundets fyra medlemskommuner. Denna fråga kommer att avgöras senast 2021.

Som också tidigare nämnts ska inpasseringssystemet "Grönt kort" införas på samtliga återvinningscentraler. För detta behövs centralerna byggas om i ganska stor omfattning. En följd av införandet av detta system kan bli att de bemannade öppettiderna kan behövs justeras. Än är det dock för tidigt att dra någon slutsats kring detta från Askersunds återvinningscentral.



Ekonomiskt resultat

Det ekonomiska resultat för 2017 blev ett överskott för hela Sydnärkes kommunalförbund om 2 779 tkr.

För Lekebergs kommun redovisas en nettointäkt på 823 tkr. Enligt budget skulle Lekebergs kommun redovisa en nettokostnad på 265 tkr, sålunda 1 088 tkr bättre än budgeterat.

I Lekeberg är omhändertagande av hushållssopor lite dyrare än budgeterat, medan både insamling av hushållssopor och återvinningscentralen har blivit billigare. Insamlingen redovisar både lägre kostnad för köpta tjänster och för löner. Även här har tidpunkten för inköpet av ny sopbil betydelse för utfallet. Avskrivningskostnaden blev lägre. Återvinningscentralens budgetavvikelse förklaras enbart av lägre kostnad för köpta tjänster. Slamintäkterna varierar mycket mellan åren. 2017 har de överstigit budget med nästan 200 tkr.

En fortsatt glädjande iakttagelse är att återvinningscentralerna i Lekeberg och Laxå har blivit billigare än både 2015 och 2016. En sammantagen besparing på 1 240 tkr.

5.4 Sydnärkes byggnämnd

Sydnärkes Byggnämnds ansvar är att förverkliga plan- och bygglagens samt miljöbalkens mål och med hänsyn till natur- och kulturmiljö, främja en hållbar samhällsutveckling som ger människor en jämlik och god livsmiljö.

Förvaltningen bistår även kommunerna och kommuninvånarna inom området mätning med utstakning och inmätningar samt underhåll och uppdateringar av primärkartor, framställning av adresskartor och div. specialkartor. GIS-ingenjören bistår kommunerna med drift och underhåll av de geografiska informationssystemen.

Måluppfyllelse

Nämnden hade som mål att under 2017 kunna behandla byggloven inom tre veckor, vilket också klarades till 100 procent. Ytterligare ett mål är att uppnå 80 i nöjdhetsindex (av 100) med bygglovshantering i SKL:s företagsklimatmätning. I den senaste mätningen 2016 var nöjdhetsindex 78, vilket är något sämre än mätningen 2015 som var 81. För 2016 är ingen mätning gjord.

2017 i ord

Byggnämnden är en specialreglerad nämnd vars åliggande bestäms i första hand av plan- och bygglagen (PBL) och har en viktig roll vid:

- Skyddande och vårdande av befintliga kvaliteter i natur- och kulturmiljöer.
- Utveckling av ny, kompletterande bebyggelse och ändrad markanvändning.
- Förädling och omdaning av befintliga bebyggelsemiljöer för nya bosättningar och verksamheter.

Sydnärkes Byggförvaltning tar fram översiktsplaner, fördjupningar och detaljplaner åt alla tre kommunerna samt att man även tar fram detaljplaner åt den privata marknaden.

Under året gjorde Byggnämnden en studieresa till Mariestads kommun där man bla



besökte hamnen och Laxhall samt åkte på en guidad tur i Mariestad.

För Lekebergs kommun har 10 st dispenser avseende strandskydd hanterats. Dessutom har 22 st bygglov beviljats i nämnden och 112 bygglov beviljats som delegationsbeslut. Utöver detta har dessutom ett antal övriga ärenden såsom startbesked, slutbesked mm hanterats.

Framtiden

Byggnämnden är beroende av att det byggs i kommunerna. I några år framåt ser prognosen i hela landet ut att det kommer att vara brist på bostäder. Dock har en avmattning skett utanför storstadsområdena, mycket beroende på minskat flyktmottagande. Detta märks i två av våra kommuner, Askersund och Laxå, där antalet bostadssökande har minskat. Alla tre kommunerna har dessutom fått tillskott på bostadsmarknaden genom nybyggnation, främst i Lekeberg, vilket även det påverkar antalet bostadssökande.

Våra kommuner är både attraktiva att boi och som besöksmål. Följden blir att det kommer att fortsätta byggas och utvecklas varför byggförvaltningen kommer ha en viktig roll även kommande år. Antalet fritidshus ser också ut att öka.

Alla tre kommunerna kommer under 2018-2020 att kunna erbjuda ett stort antal tomter många med sjöutsikt. Därför kan förvaltningen se positivt på att det ändå kommer att byggas en hel del.

Tabellen visar på nyckeltal över de tre senaste åren.

Volymindikatorer	2017	2016	2015	2014
Dokumenterade ärenden till Byggnämnden	921	915	1 045	1 622
Varav bygglovsärenden	349	384	353	469
Varav anmälan	101	70	70	73
Varav strandskyddsdispenser	25	58	24	19
Varav start- och slutbesked	446	403	482	228

Ekonomiskt resultat

Sydnärkes byggnämnd redovisar ett budgetöverskott om 379 tkr (2016: 288 tkr), varav 117 tkr återbetalas till Lekebergs kommun och resten till de andra medlemskommunerna. Lekebergs kommuns budget för byggnämndens verksamhet har varit 1 344 tkr.

Det stora antalet bygglovsärenden har medfört att bygglovsintäkterna överstigit budgeterade intäkter med 765 tkr, vilket motsvarar drygt 23 procent av de förväntade intäkterna. Även intäkterna för sålda detaljplaner översteg budgeten med 312 tkr.

På grund av vakanser på personalsidan samt det stora antalet ärenden både på bygglovs- och plansidan har konsultkostnaderna överstigit budgeten med 2 070 tkr, detta har dock täckts in av överskottet på personalkostnaderna med 1 378 tkr samt av intäktsöverskottet enligt ovan.

Övriga verksamhetskostnader såsom leasingbil, databehandling, telefon mm



överstiger budgeten med 226 tkr. Detta beror främst på grund av inköp av kontorsmöbler i samband med inflyttning i nya lokaler.

5.5 Taxe- och avgiftsnämnd

Taxe- och avgiftsnämnden är en gemensam nämnd för kommunerna Hallsberg, Laxå, Lekeberg, Askersund, Degerfors, Kumla och Vingåker. Nämnden hanterar debiteringen av avgifter och taxor inom vård- och omsorgsverksamheterna. Nämndens uppgifter är att fullgöra lagreglerade uppgifter såsom inkomstförfrågan, inkomstregistrering, fastställande av avgift, omprövning av avgiftsbeslut, kravhantering, besvärshantering och dokumentation. Utöver hemtjänst- och hälso- och sjukvårdsavgifter ska även intäkter för måltider och hyror hanteras. Hallsbergs kommun är värdkommun.

Nämnden sköter 3 473 brukares avgifter fördelat på 7 kommuner. För Lekebergs kommun ombesörjs 315 brukare, vilket är 4 brukare mindre än 2016. Den 1 juli 2016 höjdes maxtaxan från 1 772 kr/mån till 1 990 kr/mån, vilket samtliga medlemskommuner valde att följa.

Framtid

Taxe- och avgiftsnämnden är en framgångsrik konstellation mellan medlemskommunerna. Intäkterna har sedan starten stigit kraftigt och stiger fortfarande för varje år även om ökningen minskat något senaste året. Fördelen med taxe- och avgiftsnämnden är att arbetsuppgifterna sköts av flera handläggare som kan gå in för varandra vid sjukdom och ledighet. Detta bidrar till att medlemskommunerna inte går miste om intäkter på grund av att fakturor inte kommit ut till kommuninvånarna i tid. Dessutom innebär det en ökad service till kommuninvånarna som alltid får tag i en kunnig handläggare per telefon. En annan fördel är det kunskapsutbyte som finns mellan handläggarna, vilket bidrar till rättssäkerhet och likabehandling av kommuninvånarna i medlemskommunerna.

Arbete bedrivs kontinuerligt inom taxe- och avgiftsnämnden för att förbättra administrationen, öka effektiviteten och rättssäkerheten.

Under året kommer man också att slutföra projektet med ombyggnation av verksamhetssystemet Procapita för att anpassa nya riktlinjer och krav samt renodla så varje kommun ligger på egen server.

Ekonomiskt resultat

Totalt kommer Taxe- och avgiftsnämnden att gå med nollresultat så som brukligt är. Samtliga taxeintäkter utbetalas månadsvis till respektive kommun. Det eventuella över- eller underskott avseende administration såsom personalkostnader, IT-kostnader och liknande flyttas över till nästkommande år.

Mellan år 2016 och 2017 ökar nämndens intäkter med 2,1 mnkr, det vill säga 1,65 %. Orsaken till detta är bland annat en minskning av andel brukare som är befriade från hemtjänstavgift både i särskilt boende och inom ordinärt boende, vilket kan tolkas som att andelen pensionärer med hög pension ökar.



5.6 Sydnärkes lönenämnd

Sydnärkes lönenämnd bedriver lönearbete för sex kommuner, Askersund, Hallsberg, Kumla, Laxå, Lekeberg och Ljusnarsberg. Dessutom har nämnden tre kunder, Sydnärkes utbildningsförbund, Sydnärkes kommunalförbund och Hallbo.

Lönenämndens uppdrag är att se till att anställda i de sex medlemskommunerna och hos de tre kunderna får rätt ersättning för det arbete som utförts.

Lönenämnden har även pensionsadministration och försäkringsadministration för samtliga medlemskommuner och kunder.

Lönenämnden sköter även utbildningar för medarbetare och chefer i hur man hanterar, registrerar och attesterar i lönesystemet.

Måluppfyllelse

Målet med verksamheten är att alla anställda i de sex medlemskommunerna och de tre kunderna får en korrekt lön och andra ersättningar varje månad. Detta följs upp genom diverse kontrollfunktioner i lönesystemet och samverkande förssystem och utvärderas genom samtal inom löneenheten både i grupp och individuellt. Under 2017 har målet uppnåtts till 99,6%.

2017 i ord

Under 2017 har lönenämnden, förutom att se till att rätt löner betalas ut, även arbetat med att försöka genomföra likartade lönerutiner hos alla medlemskommuner. Dessutom har det genomförts riktade utbildningar och möten ute i kommunerna. Löneväxling, där medarbetarna kan byta lön mot pension, har genomförts i Kumla kommun.

Framtid

Prioriterade områden 2018 och framåt är att göra en processkartläggning för lönenämndens arbete mot respektive medlemskommun. En stor utmaning är också att kunna uppfylla de nya krav som GDPR ställer och hur detta ska hanteras gentemot både medlemskommuner och kunder.

Ekonomiskt resultat

Det ekonomiska resultat för 2016 blev i balans med budget, men i detta ingår ett överskott om 372 tkr som ska återbetalas till medlemskommunerna under 2018.



6 KOMMUNENS BOLAG

6.1 Lekebergs kommunala holdingbolag AB

Lekebergs Kommunala Holdingbolag AB är moderbolag i den koncern som består av LekebergsBostäder AB (LEBO) samt Lekebergs Kommunfastigheter AB (LEKO). Holdingbolaget bildades 2009 för att renodla verksamheterna för bostadsförvaltning och förvaltningen av kommunala fastigheter. Bolaget är organ för kommunal verksamhet och således underordnat Lekebergs kommun.

Måluppfyllelse

Målet för holdingbolagets verksamhet är, enligt bolagsordningen, att inom Lekebergs kommun främja bostadsförsörjningen med beaktande av affärsmässiga principer samt tillämpliga kommunalrättsliga principer. Lokalförsörjningen ska vara självfinansierad.

Bolaget arbetar för att *Lekebergs kommun – ”Trygghet, nytänkande och naturligt nära”* samt de övergripande inriktningsmål som återfinns i den av kommunfullmäktige antagna MER-planen ska uppfyllas. Bolagen har därmed med sina verksamheter bidra till bland annat:

Lekebergs kommun växer och utvecklas på ett hållbart sätt.

- Nyproduktionen av 36 lägenheter i kvarteret Norrgården är färdigställd.
- Tillgänglighetsutredning av samtliga bostäder har genomförts.

Lekebergs kommun gör det enkelt för sina medborgare att bo i Lekeberg.

- Genom att skapa attraktiva bostäder och bra offentliga miljöer.

Lekebergs kommun minskar sin klimatpåverkan.

- Det slutförda energiprojektet.
- Enligt Skåneinitiativet ska energianvändningen minska med 20 procent mellan åren 2008-2016 och resultatet för LEBO och LEKO blev 28 procent.
- Att successivt byta till miljöbilar. Idag är tre av fem fordon miljöbilar.
- Inom LEBO och LEKO pågår ett kontinuerligt arbete för ekologiska och ekonomiskt hållbara lösningar, genom underhåll och investeringar i fastigheterna samt utbildning av personal.

Ekonomiskt resultat

Resultatet för Lekebergs Kommunala Holdingbolag AB uppgår till 5,5 mnkr (3,0 mnkr).

Ägardirektiv för verksamheten i Lekebergs Kommunala Holding AB, antogs av kommunfullmäktige i Lekebergs kommun, 2014-02-27 § Dnr: 13KS46. I ägardirektivet fastställdes borgensavgiften för LekebergsBostäder AB till 0,3 procent av utnyttjad kredit samt ett avkastningskrav på eget kapital om 5 procent. Den kommunala borgensavgiften för 2017 uppgår till 0,6 mnkr och har erlagts till kommunen. Avkastning på eget kapital per 2017-12-31 är 22 (2) procent. Avkastningskravet på eget kapital har därmed uppnåtts.



	Bokslut 2017	Bokslut 2016	Bokslut 2015	Bokslut 2014	Bokslut 2013
Omsättning	76,6 mnkr	73,3 mnkr	68,0 mnkr	60,6 mnkr	59,3 mnkr
Årets resultat	5,5 mnkr	3,0 mnkr	1,1 mnkr	2,8 mnkr	2,5 mnkr
Bruttoinvesteringar	68,2 mnkr	69,5 mnkr	99,2 mnkr	99,2 mnkr	21,2 mnkr
Totalt antal anställda i bolagen	8 anställda	8 anställda	8 anställda	8 anställda	8 anställda

6.2 Lekebergs Bostäder AB (LEBO)

LekebergsBostäder AB:s samtliga aktier ägs av Lekebergs Holding AB. Bolaget är anslutet till SABO, Sveriges Allmännyttiga Bostadsföretag och Husbyggnadsvaror (HBV) samt till Fastighetsbranschens Arbetsgivarorganisation (Fastigo).

Ekonomiskt resultat

Bolaget förvaltar 423 lägenheter med en lägenhetsyta om 28 084 m², samt 7 945 m² lokalyta.

Vakansgraden har under året genomsnittligt varit 0,4 (0,3) procent avseende lägenheter. Bolagets resultat per 2017-12-31 uppgick till 3,8 (0,3) mnkr. I bolaget finns åtta anställda varav fyra i administrationen.

LekebergsBostäder AB (LEBO)	Bokslut 2017	Bokslut 2016
Omsättning	38,8 mnkr	37,6 mnkr
Årets resultat	3,8 mnkr	0,3 mnkr
Bruttoinvesteringar	37,5 mnkr	35,9 mnkr
Antal anställda	8 anställda	8 anställda

2017 i ord

Hyresförhandling för 2017 genomfördes under februari och resulterade i en höjning av hyran från första april om 0,75 (0,6) procent. Höjningen stämmer med övriga förhandlade hyror i regionen.

Investeringar/underhållsåtgärder som genomförts under 2017 är:

- Byte av altandörrar med fönsterparti på Hultvägen 5, Mullhyttan
- Byte av 16 ytterdörrar på Storgatan 24, Nygatan 13-27
- Byte av undertak och belysning i korridor i Björken
- Byte av fönster på Östra Långgatan 12-14
- Målning av 2 avd. på Linden
- Inkoppling av fjärrvärme på Hagagatan 2 och Bangatan 19
- Dörrautomatiker på halva beståndet för tillgängligheten

Färdigt projekt: Nybyggnation av 36 lägenheter i Kvarteret Norrgården.

**Framtida projekt:**

- Byggnation av ett nytt Torghus eller hyreshus i Hidinge
- Ombyggnation av Linden
- Påbyggnad av sadeltak på Furugården/Furuhöjden

6.3 Lekebergs Kommunfastigheter AB (LEKO)

Lekebergs Kommunfastigheter AB:s samtliga aktier ägs av Lekebergs Holding AB. Bolaget bildades 2008-03-03 och verksamheten påbörjades i samband med att den partiella delningen av LekebergsBostäder AB genomfördes 2009-09-14. För den kommunala verksamheten förvaltar bolaget 36 126 m² lokalyta.

Ekonomiskt resultat

Bolagets resultat per 2017-12-31 uppgick till 0,6 (2,7) mnkr. I bolaget finns inga anställda men tjänster köps från LekebergsBostäder AB. Hyrorna regleras via indexrelaterade hyresavtal och för året har ingen höjning skett.

Lekebergs Kommunfastigheter AB (LEKO)	Bokslut 2017	Bokslut 2016
Omsättning	40,8 mnkr	39,1 mnkr
Årets resultat	0,6 mnkr	2,7 mnkr
Bruttoinvesteringar	30,7 mnkr	33,6 mnkr

2017 i ord

EPC-projektet som påbörjades 2012 är genomfört men optimeringsarbetet fortsätter.

NA-Bygg AB, Hallsberg tilldelades upphandlingen 2015 av nya byggprojekt med arbetssättet "Partnering" för fem år framåt.

Underhållsåtgärder som genomförts under 2017 är:

- Bättring av golv och ny kylanläggning till centralköket på Lekebergsskolan
- Målning av fasaden på förskolan Tummeliten
- Vidarekoppling och utbyte av brandlarm på Tummeliten

Färdiga projekt:

- Ny förskola i Hidinge/Lanna
- Nytt LSS-boende på Söderområdet
- Ombyggnad av kv. Käppen till nytt kontor för LEBO, Kommunen och Vävstugan

Framtida projekt:

- Färdigställa även den inre ombyggnaden av Stationshuset
- Nytt lågstadium vid Lekebergsskolan
- Utbyggnad av kök och matsal vid Lekebergsskolan
- Renovering av Lekebergsskolans mellanstadium
- Renovering och ombyggnad av kommunhuset



7 RÄKENSKAPER

7.1 Resultaträkning

RESULTATRÄKNING	Not	Kommun budget År 2017	Kommun utfall År 2017	Koncern utfall År 2017	Kommun utfall År 2016	Koncern utfall År 2016
Verksamhetens intäkter	1	135,7 mnkr	156,4 mnkr	194,3 mnkr	129,3 mnkr	151,5 mnkr
Verksamhetens kostnader	2	-546,8 mnkr	-544,2 mnkr	-553,7 mnkr	-511,1 mnkr	-508,6 mnkr
Avskrivningar		-16,9 mnkr	-15,7 mnkr	-31,8 mnkr	-13,0 mnkr	-27,8 mnkr
VERKSAMHETENS NETTO		-428,1 mnkr	-403,6 mnkr	391,2 mnkr	-394,8 mnkr	-384,9 mnkr
Skatteintäkter	3	327,7 mnkr	333,6 mnkr	333,6 mnkr	306,2 mnkr	306,2 mnkr
Generella statsbidrag och utjämning	4	108,4 mnkr	110,4 mnkr	110,4 mnkr	98,0 mnkr	98,0 mnkr
Finansiella intäkter	5	1,0 mnkr	1,3 mnkr	0,7 mnkr	1,0 mnkr	0,4 mnkr
Finansiella kostnader	6	-0,4 mnkr	-0,5 mnkr	-5,6 mnkr	-0,3 mnkr	-4,8 mnkr
RESULTAT FÖRE EXTRAORDINÄRA POSTER		8,7 mnkr	41,2 mnkr	47,9 mnkr	10,1 mnkr	14,9 mnkr
Skattekostnad		0,0 mnkr	0,0 mnkr	-1,5 mnkr	0,0 mnkr	-1,1 mnkr
ÅRETS RESULTAT	7	8,7 mnkr	41,2 mnkr	46,4 mnkr	10,1 mnkr	13,8 mnkr



7.2 Kassaflödesanalys

KASSAFLÖDESANALYS	Not	Kommun År 2017	Koncern År 2017	Kommun År 2016	Koncern År 2016
DEN LÖPANDE VERKSAMHETEN					
Årets resultat		41,2 mnkr	46,4 mnkr	10,1 mnkr	13,8 mnkr
Justering för poster som inte ingår i kassaflödet	1	0,5 mnkr	1,6 mnkr	0,8 mnkr	1,0 mnkr
Avskrivningar		15,7 mnkr	31,8 mnkr	13,0 mnkr	27,8 mnkr
Medel från verksamheten före förändring av rörelsekapital		57,5 mnkr	79,8 mnkr	23,9 mnkr	42,6 mnkr
Ökning(-) /minskning(+) av kortfristiga fordringar		20,3 mnkr	17,4 mnkr	-5,0 mnkr	-3,7 mnkr
Ökning(-) /minskning(+) av förråd	2	0,1 mnkr	0,1 mnkr	0,1 mnkr	0,1 mnkr
Ökning(+)/minskning(-) av kortfristiga skulder		-5,5 mnkr	-24,6 mnkr	11,0 mnkr	17,9 mnkr
KASSAFLÖDE FRÅN DEN LÖPANDE VERKSAMHETEN		72,5 mnkr	72,7 mnkr	29,9 mnkr	56,9 mnkr
INVESTERINGSVERKSAMHETEN					
Investering i materiella anläggningstillgångar		-21,6 mnkr	-89,8 mnkr	-48,0 mnkr	-116,6 mnkr
Försäljning av materiella anläggningstillgångar	3	0,6 mnkr	0,6 mnkr	1,0 mnkr	1,0 mnkr
Investering/försäljning i finansiella anläggningstillgångar		-0,7 mnkr	-0,7 mnkr	-2,7 mnkr	-2,7 mnkr
KASSAFLÖDE FRÅN INVESTERINGSVERKSAMHETEN		50,8 mnkr	-17,2 mnkr	-19,8 mnkr	-61,5 mnkr
FINANSIERINGSVERKSAMHET					
Upptagna lån		0,0 mnkr	49,5 mnkr	0,0 mnkr	48,1 mnkr
Ökning(+)/minskning(-) av långfristiga skulder		0,0 mnkr	0,0 mnkr	0,0 mnkr	0,0 mnkr
Ökning(-)/minskning(+) av långfristiga fordringar		0,0 mnkr	0,0 mnkr	0,0 mnkr	0,0 mnkr
KASSAFLÖDE FRÅN FINANSIERINGSVERKSAMHETEN		50,8 mnkr	32,3 mnkr	-19,8 mnkr	-13,4 mnkr
ÅRETS KASSAFLÖDE		50,8 mnkr	32,3 mnkr	-19,8 mnkr	-13,4 mnkr
Likvida medel vid årets början		72,5 mnkr	95,3 mnkr	92,3 mnkr	108,8 mnkr
Likvida medel vid årets slut		123,3 mnkr	127,6 mnkr	72,5 mnkr	95,3 mnkr



7.3 Balansräkning

BALANSRÄKNING	Not	Kommun År 2017	Koncern År 2017	Kommun År 2016	Koncern År 2016
TILLGÅNGAR		326,2 mnkr	883,1 mnkr	289,9 mnkr	806,8 mnkr
Anläggningstillgångar		170,9 mnkr	716,3 mnkr	164,9 mnkr	658,2 mnkr
Mark och byggnader	1	117,5 mnkr	660,1 mnkr	115,1 mnkr	722,7 mnkr
Maskiner och inventarier	2	31,9 mnkr	34,7 mnkr	29,0 mnkr	64,1 mnkr
Finansiella anläggningstillgångar	3	21,5 mnkr	21,4 mnkr	20,8 mnkr	20,7 mnkr
Omsättningstillgångar		155,3 mnkr	166,8 mnkr	125,0 mnkr	148,6 mnkr
Exploateringsmark/Förråd		4,3 mnkr	4,4 mnkr	4,4 mnkr	8,9 mnkr
Fordringar	4	27,7 mnkr	34,8 mnkr	48,1 mnkr	48,7 mnkr
Kassa och bank	5	123,3 mnkr	127,6 mnkr	72,5 mnkr	95,3 mnkr
EGET KAPITAL, AVSÄTTNINGAR OCH SKULDER		326,2 mnkr	883,1 mnkr	289,9 mnkr	806,8 mnkr
Eget kapital	6	240,6 mnkr	251,6 mnkr	199,3 mnkr	213,9 mnkr
därav årets resultat		41,2 mnkr	46,4 mnkr	10,1 mnkr	13,8 mnkr
Avsättningar		18,8 mnkr	29,1 mnkr	18,3 mnkr	19,6 mnkr
Pensionsavsättning	7	18,8 mnkr	18,8 mnkr	17,4 mnkr	17,4 mnkr
Latent skatt		0,0 mnkr	1,8 mnkr	0,0 mnkr	1,3 mnkr
Övriga avsättningar		0,0 mnkr	8,5 mnkr	0,0 mnkr	0,0 mnkr
Citybanan		0,0 mnkr	0,0 mnkr	0,9 mnkr	0,9 mnkr
Skulder		66,8 mnkr	602,4 mnkr	72,3 mnkr	573,3 mnkr
Kortfristiga skulder	8	66,8 mnkr	83,0 mnkr	72,3 mnkr	103,3 mnkr
Långfristiga skulder		0,0 mnkr	519,4 mnkr	0,0 mnkr	470,0 mnkr
ANSVARSFÖRBINDELSER		1 173,8mnkr	1 173,8 mnkr	1 156,1 mnkr	1 156,2 mnkr
Pensionsförpliktelser som inte tagits upp bland skulder eller avsättningar inkl särsk löneskatt		131,7 mnkr	131,7 mnkr	135,1 mnkr	135,1 mnkr
Borgensförbindelser	9	628,2 mnkr	628,2 mnkr	628,2 mnkr	628,3 mnkr
Garantiförbindelse leasing/Lokalhyra	10	413,9 mnkr	413,9 mnkr	392,8 mnkr	392,8 mnkr



7.4 Noter

Noter till Resultaträkning - avser kommun

Not 1 - Verksamhetens intäkter	År 2017	År 2016
Avgifter och ersättningar	18,2 mnkr	20,0 mnkr
Barnomsorg- och hemtjänstavgift	10,3 mnkr	9,9 mnkr
Försäljning	2,1 mnkr	3,4 mnkr
Reavinst, tomtförsäljning	0,6 mnkr	0,3 mnkr
Hyrer	5,4 mnkr	5,1 mnkr
Konsumtionsavgift	9,6 mnkr	9,0 mnkr
Lönebidrag	4,4 mnkr	3,6 mnkr
Moms	3,9 mnkr	2,7 mnkr
Riktade statsbidrag och bidrag	18,3 mnkr	14,7 mnkr
Migrationsverket	62,1 mnkr	42,3 mnkr
Sydnärkes IT	21,5 mnkr	18,3 mnkr
SUMMA	156,4 mnkr	129,3 mnkr
Not 2 - Verksamhetens kostnader	År 2017	År 2016
Avgifter och bidrag	12,4 mnkr	13,7 mnkr
Försörjningsstöd	4,5 mnkr	4,3 mnkr
Hyrer	53,0 mnkr	52,7 mnkr
Livsmedel	6,3 mnkr	5,4 mnkr
Materialinköp	17,1 mnkr	15,0 mnkr
Personalkostnad inklusive pensionsutbetalning	304,8 mnkr	287,3 mnkr
Skatt och försäkring	3,0 mnkr	1,6 mnkr
Skolskjutsar	11,3 mnkr	8,0 mnkr
Tjänsteköp	89,6 mnkr	79,4 mnkr
Interkommunala ersättningar - främst gymnasieplatser	34,6 mnkr	36,6 mnkr
Tjänsteköp - IT verksamheten	5,7 mnkr	4,8 mnkr
Övrig transport	2,1 mnkr	2,3 mnkr
SUMMA	544,2 mnkr	511,1 mnkr
Not 3 - Skatteintäkter	År 2017	År 2016
Allmän kommunalskatt	334,8 mnkr	307,4 mnkr
Slutavräkning 16/15	0,4 mnkr	0,3 mnkr
Preliminär slutavräkning 17/16	-1,6 mnkr	-1,5 mnkr
SUMMA	333,6 mnkr	306,2 mnkr



Not 4 - Generella statsbidrag och utjämning	År 2017	År 2016
Välfärdsmilj	1,8 mnkr	0,9 mnkr
Inkomstutjämning	83,2 mnkr	76,4 mnkr
Regleringsbidrag	-0,1 mnkr	-0,3 mnkr
Fastighetsavgift	14,7 mnkr	13,9 mnkr
Kostnadsutjämning	8,6 mnkr	5,5 mnkr
LSS utjämning	2,3 mnkr	1,6 mnkr
Särskild kompensation höjda sociala avgifter	0,0 mnkr	0,0 mnkr
SUMMA	110,4 mnkr	98,0 mnkr
Not 5 - Finansiella intäkter	År 2017	År 2016
Ränta banktillgodohavanden	0,0 mnkr	0,0 mnkr
Ränta Förlagslån Kommuninvest	0,0 mnkr	0,3 mnkr
Koncernränta	0,0 mnkr	0,0 mnkr
Utdelning Edsbergs häradsallmänning	0,0 mnkr	0,0 mnkr
Borgensavgift LEBO	0,6 mnkr	0,6 mnkr
Ränta revers LEBO	0,0 mnkr	0,0 mnkr
Övriga finansiella intäkter	0,7 mnkr	0,0 mnkr
SUMMA	1,3 mnkr	1,0 mnkr
Not 6 - Finansiella kostnader	År 2017	År 2016
Ränta pensionsförmåner	-0,5 mnkr	-0,2 mnkr
Koncernränta	0,0 mnkr	0,0 mnkr
Övriga finansiella kostnader	-0,0 mnkr	-0,1 mnkr
SUMMA	-0,5 mnkr	-0,3 mnkr
Not 7 - Årets resultat	År 2017	År 2016
Årets resultat enligt resultaträkningen	41,2 mnkr	10,1 mnkr
Avgår; samtliga realisationsvinster	-0,6 mnkr	-0,3 mnkr
Tillägg; realisationsvinster enl. undantagsmöjlighet	0,0 mnkr	0,0 mnkr
Tillägg; realisationsförluster enl. undantagsmöjlighet	0,0 mnkr	0,0 mnkr
Tillägg; orealiserade förluster i värdepapper	0,0 mnkr	0,0 mnkr
Avgår: återföring av orealiserade förluster i värdepapper	0,0 mnkr	0,0 mnkr
Årets resultat efter balanskravsjusteringar	40,6 mnkr	9,8 mnkr
Avgår: medel till resultatutjämningsreserv (RUR)	0,0 mnkr	0,0 mnkr
Tillägg medel från resultatutjämningsreserv (RUR)	0,0 mnkr	0,0 mnkr
Summa balanskravsresultat efter RUR	40,6 mnkr	9,8 mnkr



Avgår: övriga justeringar	0,0 mnkr	0,0 mnkr
Tillägg: övriga justeringar - Ripsröntan	0,0 mnkr	0,0 mnkr
Årets balanskravsresultat	40,6 mnkr	9,8 mnkr

Noter till balansräkning - avser kommun

Not 1 - Mark och byggnader	År 2017	År 2016
<i>Markreserv</i>		
Ackumulerad investeringsutgift	9,0 mnkr	9,5 mnkr
Ackumulerad avskrivning	0,0 mnkr	0,0 mnkr
Årets investeringar	0,8 mnkr	0,0 mnkr
Avskrivningar	0,0 mnkr	0,0 mnkr
Årets försäljningar/utrangeringar	-0,4 mnkr	-0,5 mnkr
Utgående bokfört värde	9,4 mnkr	9,0 mnkr
<i>Publika fastigheter</i>		
Ackumulerad investeringsutgift	57,6 mnkr	42,5 mnkr
Ackumulerad avskrivning	-13,5 mnkr	-12,0 mnkr
Årets investeringar	1,0 mnkr	15,1 mnkr
Avskrivningar	-1,9 mnkr	-1,6 mnkr
Årets försäljningar/utrangeringar	0,0 mnkr	0,0 mnkr
Utgående bokfört värde	43,2 mnkr	44,0 mnkr
<i>Fastigheter för affärsverksamhet</i>		
Ackumulerad investeringsutgift	88,5 mnkr	62,6 mnkr
Ackumulerad avskrivning	-27,5 mnkr	-24,9 mnkr
Årets investeringar	6,6 mnkr	25,5 mnkr
Avskrivningar	-3,5 mnkr	-2,6 mnkr
Just bokfört värde	0,0 mnkr	0,4 mnkr
Årets försäljningar/utrangeringar	0,0 mnkr	0,0 mnkr
Utgående bokfört värde	64,1 mnkr	61,0 mnkr
<i>Fastigheter för annan verksamhet</i>		
Ackumulerad investeringsutgift	1,0 mnkr	1,1 mnkr
Ackumulerad avskrivning	0,0 mnkr	0,0 mnkr
Årets investeringar	0,0 mnkr	0,0 mnkr
Avskrivningar	0,0 mnkr	0,0 mnkr
Årets försäljningar/utrangeringar	-0,2 mnkr	-0,1 mnkr
Utgående bokfört värde	0,8 mnkr	1,0 mnkr



SUMMA	117,5 mnkr	115,0 mnkr
Not 2 - Maskiner och inventarier	År 2017	År 2016
<i>Maskiner</i>		
Ackumulerad investeringsutgift	6,3 mnkr	5,6 mnkr
Ackumulerad avskrivning	-5,0 mnkr	-4,7 mnkr
Årets investeringar	0,6 mnkr	0,8 mnkr
Avskrivningar	-0,3 mnkr	-0,3 mnkr
Just bokfört värde	0,0 mnkr	0,0 mnkr
Årets försäljningar/utrangeringar	0,0 mnkr	-0,1 mnkr
Utgående bokfört värde	1,6 mnkr	1,3 mnkr
<i>Inventarier</i>		
Ackumulerad investeringsutgift	32,4 mnkr	31,0 mnkr
Ackumulerad avskrivning	-18,8 mnkr	-16,1 mnkr
Årets investeringar	2,6 mnkr	2,1 mnkr
Avskrivningar	-2,7 mnkr	-2,7 mnkr
Just bokfört värde	0,0 mnkr	0,0 mnkr
Årets försäljningar/utrangeringar	0,0 mnkr	-0,7 mnkr
Utgående bokfört värde	13,5 mnkr	13,6 mnkr
<i>Bilar och transportmedel</i>		
Ackumulerad investeringsutgift	1,8 mnkr	1,8 mnkr
Ackumulerad avskrivning	-1,1 mnkr	-1,0 mnkr
Årets investeringar	0,0 mnkr	0,0 mnkr
Avskrivningar	-0,2 mnkr	-0,2 mnkr
Årets försäljningar/utrangeringar	0,0 mnkr	0,0 mnkr
Utgående bokfört värde	0,5 mnkr	0,6 mnkr
<i>Övriga maskiner och inventarier</i>		
Ackumulerad investeringsutgift	25,6 mnkr	21,1 mnkr
Ackumulerad avskrivning	-12,1 mnkr	-6,5 mnkr
Årets investeringar	10,0 mnkr	4,4 mnkr
Avskrivningar	-7,1 mnkr	-5,6 mnkr
Årets försäljningar/utrangeringar	0,0 mnkr	0,0 mnkr
Utgående bokfört värde	16,4 mnkr	13,4 mnkr
SUMMA	31,9 mnkr	29,0 mnkr
Not 3 - Finansiella anläggningstillgångar	År 2017	År 2016
Förenade Småkommuners Försäkring	2,3 mnkr	2,0 mnkr



Inera AB	0,0 mnkr	0,0 mnkr
Kommunassurans Syd	0,5 mnkr	0,0 mnkr
Lekebergs Kommunala Holding AB	0,1 mnkr	0,1 mnkr
Aktier	3,0 mnkr	2,1 mnkr
Kommuninvest Ekonomiska Förening	6,7 mnkr	6,7 mnkr
Länsmusiken	0,0 mnkr	0,0 mnkr
Andelar	6,7 mnkr	6,7 mnkr
Sannagatan, Fjugesta	0,0 mnkr	0,0 mnkr
Bostadsrätter	0,0 mnkr	0,0 mnkr
Privatpersoner	0,0 mnkr	0,0 mnkr
Vrethammaren	1,0 mnkr	1,1 mnkr
Knista-Sanna	1,4 mnkr	1,4 mnkr
Förlagslån - Kommuninvest	1,0 mnkr	1,0 mnkr
Lekebergs Kommunala Holding AB	8,4 mnkr	8,4 mnkr
Utlämnade anslagstäckta lån	11,8 mnkr	11,9 mnkr
SUMMA	21,5 mnkr	20,8 mnkr
Not 4 - Fordringar	År 2017	År 2016
Kundfordringar	3,8 mnkr	7,7 mnkr
Interimsfordringar	7,4 mnkr	16,2 mnkr
Fordringar Migrationsverket	3,4 mnkr	4,2 mnkr
Fordringar Staten	9,1 mnkr	8,1 mnkr
Fordringar kommuner	1,1 mnkr	7,1 mnkr
Momsfordran	2,9 mnkr	4,8 mnkr
SUMMA	27,7 mnkr	48,0 mnkr
Not 5 - Kassa och bank	År 2017	År 2016
Bank	123,3 mnkr	72,5 mnkr
Handkassor	0,0 mnkr	0,0 mnkr
SUMMA	123,3 mnkr	72,5 mnkr
Not 6 - Eget kapital	År 2017	År 2016
Ingående eget kapital	199,4 mnkr	189,3 mnkr
Årets resultat	41,2 mnkr	10,1 mnkr
SUMMA	240,6 mnkr	199,3 mnkr
<i>Varav Ripsröntan</i>	<i>0,0 mnkr</i>	<i>0,0 mnkr</i>
Not 7 - Avsättningar för pensioner	År 2017	År 2016
Pension		



Ingående avsättningar för pension	14,0 mnkr	13,3 mnkr
Pensionsutbetalningar	-0,4 mnkr	-0,4 mnkr
Nyintjänad pension	1,2 mnkr	1,0 mnkr
Ränte- och basbeloppsuppräknig	0,4 mnkr	0,2 mnkr
Sänkning av diskonteringsräntan	0,0 mnkr	0,0 mnkr
Nya efterlevande pensioner	0,0 mnkr	0,0 mnkr
Förändring av löneskatt	3,7 mnkr	3,4 mnkr
Övrig post	-0,0 mnkr	-0,1 mnkr
SUMMA Utgående avsättningar pension	18,8 mnkr	17,4 mnkr
<i>Aktualiseringsgraden</i>	<i>0,95</i>	<i>0,94</i>
Not 8 - Kortfristiga skulder	År 2017	År 2016
Leverantörsskulder	7,8 mnkr	20,7 mnkr
Preliminär skatt anställda	4,6 mnkr	4,1 mnkr
Arbetsgivaravgifter	5,5 mnkr	5,1 mnkr
Semesterlöneskuld	15,9 mnkr	15,7 mnkr
Interimsskulder	15,9 mnkr	10,1 mnkr
Kommuninvest	3,5 mnkr	3,5 mnkr
Momsskulder	0,2 mnkr	0,4 mnkr
Individuell del pensioner	10,7 mnkr	10,2 mnkr
Uppl. särskild löneskatt	2,5 mnkr	2,4 mnkr
Övriga skulder	0,2 mnkr	0,1 mnkr
SUMMA	66,8 mnkr	72,3 mnkr
Not 9 - Borgensförbindelser	År 2017	År 2016
LekebergsBostäder AB	267,5 mnkr	267,5 mnkr
Lekebergs Kommunfastigheter AB	360,6 mnkr	360,6 mnkr
Egna hem	0,0 mnkr	0,1 mnkr
SUMMA	628,2 mnkr	628,2 mnkr
Not 10 - Leasing/Hyra	År 2017	År 2016
Bilar	1,1 mnkr	2,1 mnkr
Lokalhyra	412,8 mnkr	390,7 mnkr
SUMMA	413,9 mnkr	392,8 mnkr
<i>Det som ingår i not 10 är lokalhyra för kommunens verksamheter och fordonsleasing. Lokalhyran avser kostnaden för hyresavtal kommunen har med LEBO/LEKO och omfattar en yta om 37 689 m2. Fordonsleasing avser avgifter som förfaller inom 5 år.</i>		



Noter till kassaflödesanalys - avser kommun

Not 1 - Justering för poster som inte ingår i kassaflödet	År 2017	År 2016
Förändring avsättning pension inkl. särskild löneskatt	0,5 mnkr	0,9 mnkr
Citybanan	0,0 mnkr	-0,0 mnkr
SUMMA	0,5 mnkr	0,8 mnkr
<i>Noten avser endast kommunen</i>		
Not 2 - Förråd		
Ökning(-) /minskning(+) av minnesböcker		
Ökning(-) /minskning(+) av exploateringsmark	0,1 mnkr	0,1 mnkr
SUMMA	0,1 mnkr	0,1 mnkr
<i>Noten avser endast kommunen</i>		
Not 3 - Försäljning av materiella anläggningar		
Mark	0,4 mnkr	0,5 mnkr
Fastighet	0,2 mnkr	0,5 mnkr
SUMMA	0,6 mnkr	1,0 mnkr
<i>Noten avser endast kommunen</i>		



7.5 VA-verksamheten

RESULTATRÄKNING	Not	VA Utfall ÅR 2017	Budget avvikelse	VA Utfall ÅR 2016
Externa intäkter	1	11,0 mnkr	-0,3 mnkr	10,5 mnkr
Interna intäkter	2	0,3 mnkr		0,3 mnkr
Verksamhetens intäkter		11,3 mnkr	-0,3 mnkr	10,8 mnkr
Externa kostnader	3	-5,8 mnkr	1,9 mnkr	-6,2 mnkr
Interna kostnader	4	-0,8 mnkr	-0,4 mnkr	-1,0 mnkr
Verksamhetens kostnader		-6,5 mnkr	1,5 mnkr	-7,2 mnkr
Avskrivningar	5	-3,5 mnkr	*	-2,6 mnkr
VERKSAMHETENS NETTO		1,2 mnkr	1,2 mnkr	1,0 mnkr
Finansiella intäkter	6			
Finansiella kostnader	7	-1,1 mnkr	*	-1,0 mnkr
RESULTAT FÖRE EXTRAORDINÄRA POSTER		0,1 mnkr	1,2 mnkr	0,0 mnkr
ÅRETS RESULTAT		0,1 mnkr	1,2 mnkr	0,0 mnkr
*) Relevanta värden saknas				

BALANSRÄKNING	Not	VA Utfall År 2017	VA Utfall ÅR 2016
TILLGÅNGAR		66,0 mnkr	63,7 mnkr
Anläggningstillgångar		63,1 mnkr	60,1 mnkr
Anläggningar, mark och byggnader	1	62,8 mnkr	59,7 mnkr
Inventarier	2	0,1 mnkr	0,2 mnkr
Maskiner och inventarier	3	0,1 mnkr	0,2 mnkr
Omsättningstillgångar		2,9 mnkr	3,6 mnkr
Kassa och bank	4	1,5 mnkr	1,9 mnkr
Interimsfordringar	5	1,4 mnkr	1,7 mnkr
EGET KAPITAL, AVSÄTTNINGAR OCH SKULDER		66,0 mnkr	63,7 mnkr
Eget kapital		0,0 mnkr	0,0 mnkr
därav årets resultat		0,1 mnkr	0,0 mnkr
Skulder		66,0 mnkr	63,7 mnkr
Långfristiga skulder	6	64,6 mnkr	60,7 mnkr
Kortfristiga skulder	7	1,3 mnkr	3,0 mnkr



Resultatet för 2017 uppgår till 0,1 mnkr. Budgetavvikelsen är ett överskott med 1,2 mnkr. Största anledningen till överskottet är att kapitalkostnaderna är lägre än budgeterat i år och det beror på att vissa investeringsprojekt överförs till 2018 på grund av att de ej hinner slutföras i år.

Årets positiva resultat om 1,2 mnkr tillförs inte VA-kollektivets räkenskaper, eftersom VA-verksamheten inte redovisar något eget kapital. Verksamheten har inget eget kapital på grund av att kommunen har skattefinansierat del av verksamheten både innevarande och tidigare år.

VA-verksamheten producerar och distribuerar dricksvatten samt omhändertar och renar spillvatten, vidare omhändertas också dagvatten. I VA-verksamheten ingår att projektera, upphandla, nybyggnation och reinvestering i VA anläggningar.

Vattenverk och avloppsreningsverk finns i Fjugesta. Vattenverket levererar vatten medan avloppsverket renar spillvatten från hushållen i Fjugesta. Till Lanna, Hidingebro och Skärmartorp distribueras vatten från Örebro och spillvatten leds åter till Örebro. Mullhyttan får leverans av vatten från Laxå kommun som även tar emot spillvattnet från Mullhyttan till avloppsreningsverket i Hasselfors.

Driftverksamheten av Va-verken sköts genom avtal av Örebro tekniska förvaltning medan drift och underhåll av kvarstående anläggningar i Mullhyttan, såsom högreservoaren och pumpstationen för spillvatten, sköts av Laxå Vatten. Drift och underhåll av ledningsnätet sköts av Lekebergs kommuns egen personal. Övriga kommuninnevånare har sitt vatten och avlopp genom enskilda anläggningar.

NYCKELTAL	År 2017	År 2016
Producerad vattenmängd (tusen m3)	178	282
Debiterad vattenmängd (tusen m3)	185	193
Antal vattenläckor	10	5
Antal avloppsstopp	8	8
Vattenledningsnätets längd (km)	70	70
Antal VA-abonnenter	1 180	1 173

**Noter till resultaträkning – VA-verksamhet**

Not 1 - Externa intäkter	År 2017	År 2016
Konsumtionsavgifter	9,6 mnkr	9,0 mnkr
Anslutningsavgifter	1,3 mnkr	1,5 mnkr
Övriga avgifter och ersättningar	0,1 mnkr	
SUMMA	11,0 mnkr	10,5 mnkr
Not 2 - Interna intäkter (Inom kommunens räkenskap)	År 2017	År 2016
VA-avgifter		
Slammottagning	0,3 mnkr	0,3 mnkr
Övriga tjänster		
SUMMA	0,3 mnkr	0,3 mnkr
Not 3 - Externa kostnader	År 2017	År 2016
Anläggningsmaterial	-0,7 mnkr	-0,4 mnkr
Tjänster	-5,1 mnkr	-5,8 mnkr
Övrigt	-0,0 mnkr	-0,0 mnkr
SUMMA	-5,8 mnkr	-6,2 mnkr
Not 4 - Interna kostnader (Inom kommunens räkenskap)	År 2017	År 2016
Fördelade kostnader från tekniska avdelningen		
Personalkostnad	-0,7 mnkr	-0,9 mnkr
Städkostnad	-0,0 mnkr	-0,0 mnkr
Övriga kostnader		-0,0 mnkr
SUMMA	-0,8 mnkr	-1,0 mnkr
Not 5 - Avskrivningar	År 2017	År 2016
Beloppet utgörs av planenliga avskrivningar. Beräknat på anskaffningsvärdet.	-3,5 mnkr	-2,6 mnkr
SUMMA	-3,5 mnkr	-2,6 mnkr
Not 6 - Finansiella intäkter	År 2017	År 2016
Ränta på bankmedel		



SUMMA		
Not 7 - Finansiella kostnader	År 2017	År 2016
Ränta på anläggningstillgångar. Baserad på internränta	-1,1 mnkr	-1,0 mnkr
SUMMA	-1,1 mnkr	-1,0 mnkr

Noter till balansräkning – VA-verksamheten

Not 1 - Anläggningar, mark och byggnader	År 2017	År 2016
Bokfört värde 1 januari	59,8 mnkr	36,4 mnkr
Årets anskaffningar	6,9 mnkr	25,5 mnkr
Avskrivningar	-3,4 mnkr	-2,5 mnkr
Årets försäljning	-0,4 mnkr	
Justering bokfört värde	0,0 mnkr	0,4 mnkr
SUMMA	62,8 mnkr	59,7 mnkr
Not 2 - Inventarier	År 2017	År 2016
Bokfört värde 1 januari	0,2 mnkr	0,3 mnkr
Årets anskaffningar	0,0 mnkr	0,0 mnkr
Avskrivningar	-0,1 mnkr	-0,1 mnkr
SUMMA	0,1 mnkr	0,2 mnkr
Not 3 - Bilar och transportmedel	År 2017	År 2016
Bokfört värde 1 januari	0,2 mnkr	0,2 mnkr
Årets anskaffningar		
Avskrivningar	-0,0 mnkr	-0,0 mnkr
SUMMA	0,1 mnkr	0,2 mnkr
Not 4 - Kassa och bank	År 2017	År 2016
Bankmedel	1,5 mnkr	1,9 mnkr
SUMMA	1,5 mnkr	1,9 mnkr
Not 5 - Interimsfordringar	År 2017	År 2016
Sydnärkes kommunalförbund	1,4 mnkr	1,7 mnkr
SUMMA	1,4 mnkr	1,7 mnkr



Not 6 - Långfristiga skulder	År 2017	År 2016
Lån för finansiering av materiella anläggningstillgångar	64,6 mnkr	60,7 mnkr
SUMMA	64,6 mnkr	60,7 mnkr
Not 7 - Kortfristiga skulder	År 2017	År 2016
Leverantörsskulder	0,1 mnkr	1,4 mnkr
Interimsskulder	0,3 mnkr	0,6 mnkr
Avräkning gentemot kommunen	1,0 mnkr	1,0 mnkr
Övriga kortfristiga skulder		
SUMMA	1,3 mnkr	3,0 mnkr



7.6 Redovisningsprinciper

SAMMANSTÄLLD REDOVISNING

Den sammanställda redovisningen har upprättats enligt förvärvsmetoden. Det innebär att kommunens anskaffningskostnader för aktier i holdingbolaget har eliminerats mot bolagets eget kapital. Vid konsolideringen har proportionell metod använts vilket innebär att tillgångar, skulder, intäkter och kostnader tagits upp till 100 procent. Detta motsvarar kommunens ägarandel i bolaget. Eliminering har gjorts av koncerninterna mellanhavanden som t ex hyror och VA-avgifter. Vid upprättandet av den sammanställda redovisningen har kommunens redovisningsprinciper varit vägledande. Någon justering har dock inte gjorts för olikheter i avskrivningsprinciper.

DEN KOMMUNALA REDOVISNINGSLAGEN

I 2017 års bokföring och bokslut har den kommunala redovisningslagens bestämmelser i allt väsentligt tillämpats. Här regleras hur kommunens ekonomiska resultat och finansiella ställning ska redovisas i en resultaträkning, balansräkning samt kassaflödesanalys. För att beskriva kommunens interna redovisning används en drift- och investeringsredovisning. Dessutom ska kommunen upprätta en sammanställd redovisning. Denna utgörs av resultat- och balansräkning samt kassaflödesanalys för kommunen och de kommunala bolagen.

Poster i resultat- och balansräkning samt kassaflödesanalys har i förekommande fall justerats för föregående år med den tillämpning som gäller för räkenskapsåret.

TILLÄMPADE REDOVISNINGSPRINCIPER

Kommunens **affärsverksamhet** innefattar vatten- och avlopp samt renhållningsverksamheten. De båda är taxefinansierade till 100%. När det gäller renhållningskollektivet tillhör det numera Sydnärkes kommunalförbund och redovisas således där. För vatten- och avloppskollektivet redovisas det årliga resultatet separat i enlighet med "Lagen om allmänna vattentjänster SFS 2006:412". Detta innebär att verksamheten särredovisas både när det gäller det egna kapitalet men också upprättande av resultat- och balansräkningar. Allt för att en bedömning ska kunna ske om eventuellt överuttag. Anslutningsavgifterna redovisas i sin helhet som ett driftsbidrag och inte som investeringsbidrag. Detta eftersom kommunens fakturerade anslutningsavgifter inte uppgår till ett väsentligt belopp. Inga kommungemensamma kostnader har fördelats, dvs. vatten- och avloppskollektivet har inte betalt för exempelvis övergripande administration, växel och dyl.

Skatteintäkter – skatterna beräknas utifrån Sveriges Kommuner och Landstings prognoser.

Leverantörsfakturor inkomna efter årsskiftet men hänförliga till räkenskapsåret har i huvudsak skuldbokförts och belastat verksamhetsårets redovisning. När det gäller VA-verksamheten, samfaktureras VA och avfall och varje månad överförs den aktuella fordran till VA-verksamheten från kommunen. Reglering görs en gång per år.

Kundfordringar som inkommit efter årsskiftet men som avser räkenskapsåret har fordringsbokförts och tillgodoräknats årets redovisning. Har fordringarna inkommit under räkenskapsåret men är hänförliga till 2018 är dessa skuldbokförda och har inte påverkat årets resultat. Kundfordringar som är äldre än ett år betraktas som osäkra och har avskrivits i redovisningen. Dock kvarstår fordran mot den enskilde.



Arbetsgivaravgifter och preliminärskatt som betalas 2018 men avser 2017 har skuldbokförts. Arbetsgivaravgifterna har påverkat 2017 års resultat.

Semesterlöneskuld för outtagen semester och övertid har redovisats som kortfristig skuld. Förändringen mellan 2016 och 2017 har redovisats som kostnad/minskad kostnad i driftredovisningen för respektive nämnd.

Anläggningstillgångar och inventarier är upptagna till anskaffningsvärdet minskat med eventuella investeringsbidrag och avskrivningar. Med anläggningstillgång och inventarier avses objekt med en ekonomisk livslängd på minst tre år och med en total utgift på ett basbelopp (2017: 44 800 kronor) exklusive mervärdesskatt. Enligt RKR:s rekommendation 11.4 "materiella anläggningstillgångar", så ska avskrivningarna spegla hur tillgångarna förbrukas. Skillnader på förbrukning och nyttjandeperioder på betydande komponenter ska beaktas. Tillgångarna ska delas upp på komponenter och skrivas av separat. Lekebergs kommun har startat upp arbetet med **komponentavskrivning** och då främst gällande gata och väg, men inte implementerat det i 2017 års bokslut. I årets sammanställda redovisning har vare sig kommunen eller de kommunägda bolagen sina anläggningstillgångar klassificerade enligt komponentavskrivningsmetoden. Kommunen kommer att börja tillämpa komponentavskrivning under 2018.

Förråd har värderats enligt lägsta värdets princip.

Kapitalkostnader är den samlade benämningen på avskrivningar och intern ränta. Internräntan beräknas på tillgångarnas bokförda värde. Internräntan har 2017 uppgått till 1,75 procent. Avskrivningarna beräknas på tillgångarnas anskaffningsvärden. Avskrivningar har beräknats enligt nominell metod. Avskrivningen påbörjas halvårsvis efter anskaffning.

AVSKRIVNINGSTIDER	
IT-investeringar; Datorer, servrar mm	3-5 år
Maskiner och inventarier	5-20 år
Fordon och andra transportmedel	5-10 år
Publika fastigheter	10-33 år
Fastigheter för affärsverksamhet	20-33 år
Markanläggningar	20-50 år

Pensionsförmåner intjänade 2017 (avseende inkomster upp till 7,5 basbelopp) kommer att betalas ut till de anställda under 2018. Dessa redovisas därför som en kortfristig skuld. Pensioner avseende inkomster över 7,5 basbelopp redovisas som avsättning. Pensioner intjänade före 1998 redovisas som ansvarsförbindelse, med undantag för garantipensioner som redovisas som avsättning. Ansvarsförbindelsen inkluderar löneskatt med 24,26 procent.

Löner för timanställdas tid och OB-ersättningar redovisas månaden efter utbetalning (perioden december 2016 – november 2017). Vilket avviker mot god redovisningssed.

Holdingbolagets årsredovisning är upprättad i enlighet med årsredovisningslagen och BFNAR 2016:10 "Årsredovisning i mindre aktiebolag".



AVSKRIVNINGSTIDER KOMMUNALA BOLAG	
Byggnader	33-50 år
Markanläggningar	20 år
Maskiner och inventarier	3-20 år

7.7 Ord- och begreppsförklaringar

Anläggningstillgångar - Fast och lös egendom som är avsedd för stadigvarande innehav. Fastigheter, fordon, maskiner är exempel på materiella anläggningstillgångar, medan aktier och andelar är finansiella anläggningstillgångar.

Avskrivningar - Avser planmässig värdenedsättning av anläggningstillgång.

Avsättningar - Ekonomiska förpliktelser som är säkra men ovissa till belopp eller till den tidpunkt då de ska infrias.

Balansräkning - Redovisar översiktlig sammanställning av tillgångar och eget kapital samt skulder.

Eget kapital - Eget kapital visar skillnaden mellan tillgångar och skulder, d v s hur mycket av tillgångarna som finansierats av egna medel.

Finansnetto - Redovisar skillnaden mellan finansiella intäkter och kostnader i resultaträkningen.

Interimspost - Fordran eller skuld mellan olika redovisningsår, se periodisering.

Internränta - Kalkylmässig kostnad för det kapital (bundet i anläggningstillgångar) som utnyttjas inom en viss verksamhet.

Kapitalkostnad - Är en årlig ersättning mellan finansförvaltningen och nämnderna. Avser ersättning för det kapital som utnyttjas av nämnden. Kapitalkostnad består av avskrivning och intern ränta.

Kortfristiga skulder - Kortfristiga lån och skulder som förfaller till betalning inom ett år.

Kassaflödesanalys - Översiktlig sammanställning av hur årets drift-, investerings- och låneverksamhet m.m. har bidragit till rörelsekapitalets förändring.

Likvida medel - Anger vilken betalningsberedskap som finns på kort sikt. Likvida medel består av kontanter och banktillgodohavanden.

Likviditet - Redovisar betalningsberedskap på kort sikt.

Långfristiga lån - Skulder som förfaller till betalning om ett år eller senare.

Nettoinvesteringar - Investeringsutgifter efter avdrag för investeringsbidrag mm.

Nettokostnader - Driftkostnader efter avdrag för driftbidrag, avgifter och ersättningar. Finansieras med skattemedel.

Nyckeltal - Mäter förhållandet mellan två storheter, exempelvis andelen eget kapital i procent av de totala tillgångarna (soliditet).



Omsättningstillgångar - Är summan av likvida medel, kortfristiga fordringar och förråd. Dessa tillgångar kan på kort tid omsättas i likvida medel.

Periodisering - Fördelning av kostnader och intäkter till den period då resurserna tillkommer eller förbrukas.

Resultaträkning - Översiktlig sammanställning av årets driftverksamhet och hur den påverkat eget kapital.

Rörelsekapital - Är skillnaden mellan omsättningstillgångar och kortfristiga skulder. Rörelsekapitalet avspeglar kommunens finansiella styrka på kort sikt.

Skattesats - Anger hur stor andel per intjänad hundralapp som ska erläggas i kommunalskatt.

Skatteunderlag - Totalsumman av kommunmedborgarnas beskattningsbara inkomst dividerat med 100.

Soliditet - Redovisar andelen eget kapital av de totala tillgångarna, d v s graden av egenfinansiering av tillgångar.

Skuldsättningsgrad - Skulder dividerat med eget kapital.

Transfereringar – Avser bostadsbidrag, socialbidrag, bidrag till främmande inrättningar mm.



Till kommunfullmäktige i
Lekebergs kommun

Revisionsberättelse för år 2017

Vi, av fullmäktige utsedda revisorer, har granskat den verksamhet som bedrivits i kommunstyrelsen, nämnder och fullmäktigeberedningar och genom utsedda lekmannarevisorer i Lekebergs Kommunala Holding AB, LekebergsBostäder AB och Lekebergs Kommunfastigheter AB även verksamheten i dessa företag under år 2017. Granskningen har också omfattat den verksamhet som under år 2017 har bedrivits av Sydnärkes byggnämnd, Sydnärkes miljönämnd, Sydnärkes lönenämnd, Taxe- och avgiftsnämnd och Sydnärkes IT-nämnd.

Styrelse, nämnder och beredningar ansvarar för att verksamheten bedrivs enligt gällande mål, beslut och riktlinjer samt del lagar och föreskrifter som gäller för verksamheten. De ansvarar också för att det finns en tillräcklig intern kontroll i verksamheten samt för återredovisning till fullmäktige.

Revisorerna ansvarar för att granska verksamhet, intern kontroll och räkenskaper samt att pröva om verksamheten bedrivits enligt fullmäktiges uppdrag och mål samt de lagar och föreskrifter som gäller för verksamheten.

Granskningen har utförts enligt kommunallagen, god revisionssed i kommunal verksamhet och kommunens revisionsreglemente. Granskningen har haft den omfattning och inriktning samt givit det resultat som redovisas i "Revisorernas redogörelse för år 2017".

Vi bedömer att årets resultat är förenligt med fullmäktiges mål för god ekonomisk hushållning i det finansiella perspektivet. De finansiella målen för 2017 är uppfyllda.

Vi kan inte i dagsläget, utifrån årsredovisningens återrapportering, bedöma om resultatet av måluppfyllelsen är tillräcklig för att kommunen ska anses bedriva verksamhet i linje med god ekonomisk hushållning. Detta eftersom kommunen själv inte presenterar någon sådan sammanfattande bedömning i årsredovisningen.

Vi bedömer sammantaget att styrelsen och nämnderna har bedrivit verksamheten på ett ändamålsenligt och från ekonomisk synpunkt tillfredsställande sätt.

Vi bedömer att räkenskaperna i allt väsentligt är rättvisande. Räkenskaperna är upprättade enligt god redovisningssed med undantag av flyktingmedlen. Vi bedömer inte att de avvikelser från god redovisningssed som noteras i granskningen är så väsentliga att de påverkar ovan bedömning.

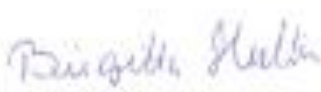
Kommunen lever upp till kommunallagens krav på en ekonomi i balans.

Ansvarsfrågan

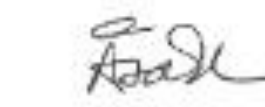
Vi tillstyrker att fullmäktige beviljar ansvarsfrihet för kommunstyrelsen, kultur- och utbildningsnämnd, socialnämnd samt de gemensamma nämnderna Sydnärkes byggnämnd, Sydnärkes miljö- nämnd, Sydnärkes lönenämnd, Taxe- och avgiftsnämnd och Sydnärkes IT-nämnd och de av Lekebergs Kommunfullmäktige valda ledamöterna i dessa organ.


Vi tillstyrker att fullmäktige godkänner årsredovisningen för 2017.

Lekeberg 2018-04-11


Birgitta Hultin


Bo Grimsell


Åsa Ek


Tommy Gustafsson


Thord Johansson

Till revisionsberättelsen bifogas bilagorna:

Revisorerens redogörelse för år 2017

Revisionsberättelse Lekebergs Kommunala Holding AB

Revisionsberättelse LekebergsBostäder AB

Revisionsberättelse Lekebergs Kommunfastigheter AB

Lekmannarevisorerens granskningsrapport Lekebergs Kommunala Holding AB

Lekmannarevisorerens granskningsrapport LekebergsBostäder AB

Lekmannarevisorerens granskningsrapport Lekebergs Kommunfastigheter AB

Granskningsredogörelse lekmanrevision LekebergsBostäder AB och Lekebergs Kommunfastigheter AB

Revisionsberättelse Nerikes Brandkår

Revisionsberättelse Sydnärkes Kommunalförbund