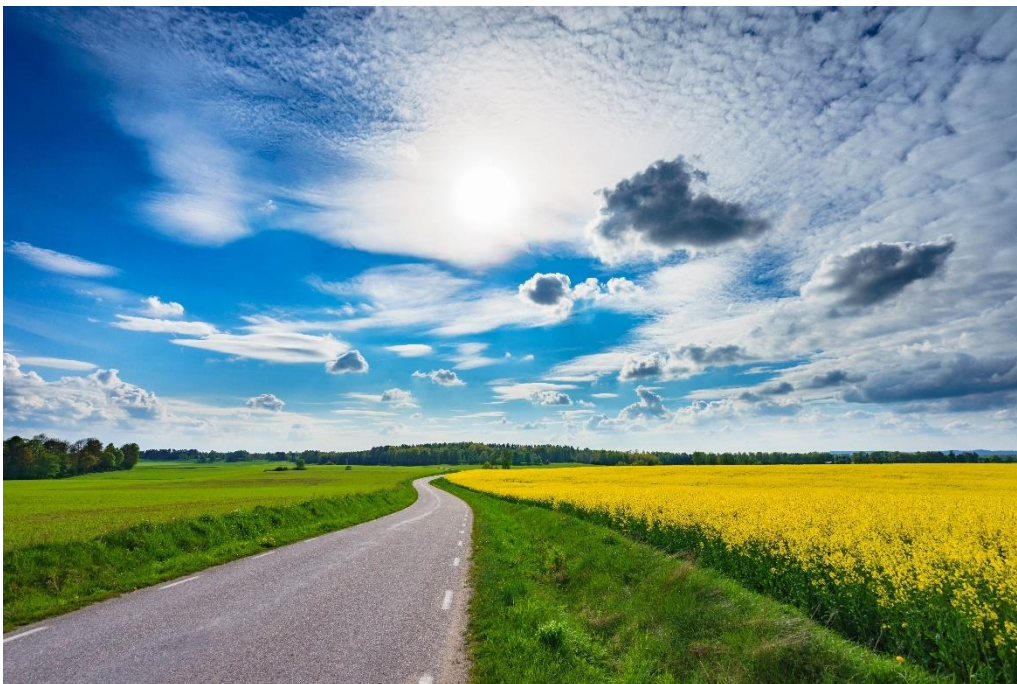




LEKEBERGS
KOMMUN

MER-Plan 2022 med planåren 2023-2024

Lekebergs kommun





Innehållsförteckning

1	Förord.....	4
2	Organisation.....	6
3	MER-styrning.....	8
3.1	Attraktiv kommun - Lekebergs kommun växer på ett ansvarfullt och nyttänkande sätt och möter framtiden utifrån de tre hållbarhetsaspekterna: social, miljömässig och ekonomisk hållbarhet.....	10
3.2	Barn och unga - I Lekebergs kommun får alla barn och unga det stöd och den utbildning de behöver för att växa upp under trygga och jämlika förhållanden och utveckla sin fulla potential.	11
3.3	Social trygghet - I Lekeberg kan medborgarna åldras i trygghet, med bibehållet oberoende och med möjligheten att leva ett aktivt liv. Alla medborgare ska bemötas med respekt och ha tillgång till stöd, god vård och omsorg.....	12
3.4	Näringsliv - Lekebergs kommun genomsyras av ett gott företagsklimat där medborgarna inspireras och stimuleras till entreprenörskap och där näringsliv, föreningsliv och offentliga verksamheter samverkar tillsammans.	12
4	Direktiv för de kommunägda bolagen 2022	13
4.1	Lekebergs Kommunala Holding AB	13
4.2	Lekebergs Bostäder AB	15
4.3	Lekebergs Kommunfastigheter AB.....	16
5	Lekebergs kommuns ekonomi	18
5.1	Ekonomisk uppföljning.....	18
5.2	Investeringar	18
5.3	Finansiering	19
5.4	Avgiftsfinansiering.....	19
5.5	Tidsplaner för ekonomiadministration	19
6	Budget 2022 samt ekonomisk plan 2023-2024	20
6.1	Verksamhetens nettokostnad.....	20
6.2	Avskrivningar.....	20
6.3	Skatter och bidrag	21
6.4	Finansnetto	21
6.5	Årets resultat.....	21
6.6	Balansräkning.....	22



6.7	Kassaflödesanalys	23
7	Finansiella nyckeltal	24
7.1	Verksamhetens andel av skatteintäkter	24
7.2	Resultat före extraordinära poster	24
7.3	Soliditet inklusive hela pensionsskulden	24
7.4	Kassalikviditet.....	25
7.5	Finansiella nettotillgångar.....	25
8	Utdebitering i Lekebergs kommun.....	26
9	Driftbudget.....	27
9.1	Finansieringsförutsättningar	27
9.2	Budgetram för verksamhetsåret 2022 per nämnd/styrelse	28
10	Investeringsbudget	33

1 Förord

Lekebergs kommun har ledorden trygghet, nytänkande och naturligt nära. Vår budget och våra satsningar för året 2022 tar vara på de ledorden och förhöjer Lekebergs identitet. En identitet som för oss är självklar men som vi vill och behöver värna för framtiden.

Kopplat till tryggheten så har vi i vår budget bland annat en specifik satsning på en trygg skola med god arbetsmiljö, där satsar vi ca 1 mnkr utöver de ca 8,3 mnkr vi fördelar till skolan i vår fördelningsmodell. Miljön i skolan är otroligt viktig dels för att barnen ska känna sig trygga och kunna studera med bra förutsättningar, också för att skolan ska vara en trygg plats att komma till där vi hjälper våra barn och ungdomar att utvecklas som människor.

Vi fortsätter också våra satsningar på en ny översiktsplan som är ett enormt viktigt arbete för att skapa en ökad trygghet i kommunen. Dels kopplat till infrastrukturen och hur vi kan anpassa den för att ha säkra skolvägar, tydliga utvecklingsmål och hur vi bygger upp vårt samhälle så det är tydligt både för oss och de som bor här vart vi är på väg. Vi lägger stora resurser och engagemang på medborgardialogen som startar redan hösten 2021 men fortsätter även framåt.

Implementationen av heltidsresan är också en satsning som vi fortsätter med över 2022, detta för att det ska bli en så smidig början som möjligt och där förankringsprocessen är viktig. Denna satsning kom till som en jämställdhetsatsning då man kan se stora skillnader i speciellt pensioner mellan könen.

Jämställdhet är viktigt för oss i majoriteten, så utöver heltidsresan så satsar vi på att utrusta våra toaletter med mensskydd i hela kommunens verksamheter. Detta då vi anser att mensskydd bör ses som samma nödvändighet som till exempel toalettpapper. Ingen har valt att ha mens, men kostnaderna för detta ligger ändå på individen, och det kan också vara en otrygghet att alltid tänka på att ha med sig mensskydd och den otryggheten vill vi eliminera när man studerar eller arbetar i vår kommun.

Kopplat till nytänkande och naturligt nära har vi ett flertal satsningar som förstärker dessa ledord. Vi har antagit nya riktlinjer för lek och aktivitetsplatser, där vi lägger fokuset på områdeslekplatser som är lite större än dom idag och aktivitetsparker som ska fungera som en mötesplats för alla åldrar. Vi kommer investera ca 8 miljoner under 2022 på detta. Vi höjer också temperaturen på sannabadet för folkhälsans skull och för att alla åldrar ska ha naturligt nära till möjligheten att motionera och umgås. Vi satsar även på att öka laddinfrastrukturen i kommunen ur en hållbarhetsaspekt då vi ställer om till fler fossilfria bilar i våra verksamheter.

Civilsamhället är en stor del i vår kommun och vi vill utöka möjligheterna till ett bra föreningsliv och utökar föreningsbidrag till 100 000 kronor inför 2022. Vi ser också över våra riktlinjer för bidragen så att vi tillsammans kan arbeta framåt för hela vårt samhälle.



**LEKEBERGS
KOMMUN**

Vårt fokus har lagts på att göra satsningar som håller över tid och på att stärka den identitet som våra ledord för med sig. Vi är otroligt stolta över att få leda den här kommunen, en kommun som för oss står för en framåtanda med en stark gemenskap. Det vill vi nu förstärka och arbeta ännu hårdare med.

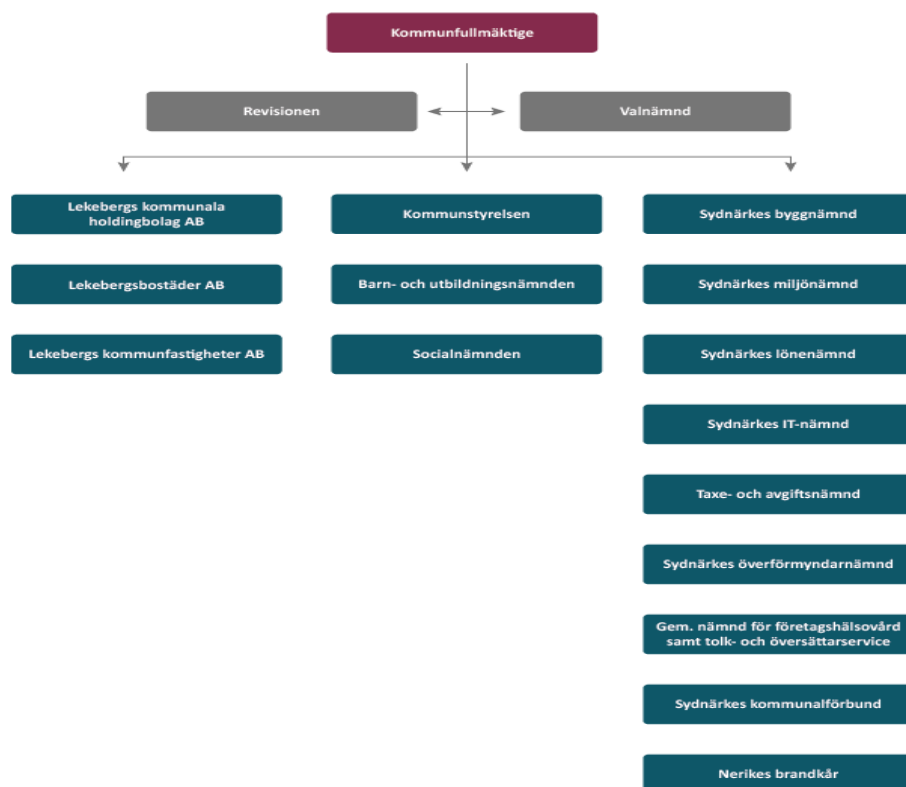
Centerpartiet och Socialdemokraterna i Lekeberg

2 Organisation

Fördelning av mandat

Partier		Mandat	Ledamöter
Centerpartiet	C	11	11
Socialdemokraterna	S	7	7
Moderaterna	M	4	4
Kristdemokraterna	KD	2	2
Liberalerna	L	1	1
Miljöpartiet	MP	1	1
Framtidspartiet Lekeberg	FL	2	2
Vänsterpartiet	V	1	1
Sverigedemokraterna	SD	6	3

Organisationsträd





Företag och föreningar

Företag/Förening	Ägande (%)	Belopp (tkr)
Lekebergs Kommunala Holding AB	100	100
Kommuninvest ekonomiska förening	0,15	6 743
Kommunassurans Syd	0,55	516
Inera AB	0,34	43
Vätternvatten AB	3,99	941

3 MER-styrning

MER-styrning

Vision - Lekebergs kommun - Trygghet och nytänkande, naturligt nära.

All kommunens verksamhet ska utgå från visionen och syfta till att uppnå följande mål: Lekebergs kommuns verksamheter präglas av en närhet och dialog mellan det offentliga, invånare, civilsamhälle/föreningsliv och näringsliv. Lekebergs kommun ska genomsyras av enkelhet, närhet, trygghet, rättssäkerhet och transparens. I kommunen finns ett stort mått av samverkan och delaktighet. Lekebergs kommun är en inkluderande kommun som tillvaratar medborgarnas erfarenhet, kunskap och potential. Lekebergs kommun ska vara en attraktiv arbetsgivare. I Lekeberg har vi ambitiösa politiska mål och arbetar för en positiv utveckling av verksamheterna i kommunen. Målen är realistiska då kommunens organisation präglas av närhet mellan förvaltningarna vilket medför goda förutsättningar för en positiv utveckling av kommunen.

Attraktiv kommun - Lekebergs kommun växer på ett ansvarsfullt och nytänkande sätt och möter framtiden utifrån de tre hållbarhetsaspekterna: social, miljömässig och ekonomisk hållbarhet.

Lekebergs kommun gör det enkelt för sina medborgare att bo i Lekeberg

Det är lätt att komma i kontakt med Lekebergs kommun. Medborgarna får korrekta svar och ett gott bemötande. Lekebergs kommun har tydliga kommunikationskanaler och en aktiv och levande dialog med medborgarna kring kommunens verksamhet. Hela kommunen lever och utvecklas och detta är vägledande vid kommunala satsningar.

Lekebergs kommun är en attraktiv arbetsgivare samt växer och utvecklas på ett hållbart sätt

Lekebergs kommuns utveckling har sin utgångspunkt i de tre hållbarhetsaspekterna social, ekologisk och ekonomisk hållbarhet. Lekebergs kommun har ett långsiktigt perspektiv i utvecklingsarbetet där konsekvenser utifrån de tre hållbarhetsaspekterna bejakas. Lekebergs kommun har en ekonomi i balans och ser detta som en förutsättning för en fortsatt hållbar utveckling som garanterar möjlighet till kommande investeringar. Kommunen använder tekniska hjälpmedel i välfärden.

Lekebergs kommun arbetar aktivt för att vara en attraktiv arbetsgivare. Kommunen har en långsiktig kompetensförsörjningsplan och tar till vara medarbetarnas idéer och engagemang.

Lekebergs kommun minskar sin klimatpåverkan

Lekebergs kommun arbetar aktivt för att minska klimatpåverkan. Kommunen tillämpar den cirkulära ekonomin vid nyproduktion och utvecklingsåtgärder. Kommunen arbetar för att minska skadliga ämnen för människor och miljö i verksamheterna.

Barn och unga - I Lekebergs kommun får alla barn och unga det stöd och den



utbildning de behöver för att växa upp under trygga och jämlika förhållanden och utveckla sin fulla potential.

I Lekebergs kommun får alla barn och unga utvecklas, kunskapsmässigt och socialt, utifrån sina egna förmågor och förutsättningar för att nå uppsatta mål.

Lekebergs kommuns skol- och förskoleverksamhet ska syfta till att alla barn ska få utvecklas kunskapsmässigt och socialt utifrån sin egen förmåga och sina förutsättningar för att nå uppsatta mål. Det är viktigt att barn och elever upplever skolan som en trygg plats som inspirerar till lärande och kreativitet. Samverkan med vårdnadshavare är en förutsättning för barn och ungas utveckling. Kommunen främjar ett livslångt lärande. FN:s barnkonvention, barnperspektivet och barnets perspektiv ska vara vägledande i verksamheten. Kommunen arbetar aktivt för att ingen ska känna sig diskriminerad.

Social trygghet - I Lekeberg kan medborgarna åldras i trygghet, med bibehållet oberoende och med möjligheten att leva ett aktivt liv. Alla medborgare ska bemötas med respekt och ha tillgång till stöd, god vård och omsorg

Lekebergs kommun erbjuder trygg vård och omsorg som värnar individens behov, samt syftar till så självständigt liv som möjligt.

Lekebergs kommuns vård- och omsorgsverksamhet ska syfta till att medborgarna åldras i trygghet, med bibehållet oberoende och med möjligheten att leva ett aktivt liv. Alla medborgare bemöts med respekt och har tillgång till stöd, god vård och omsorg. Lekebergs kommun ska erbjuda en trygg och god omsorg för alla utifrån behov. Vård och omsorgsbehovet prövas av socialtjänsten. Prövningen ska utgå från den enskildes behov och syftar till ett så självständigt liv som möjligt. Kommunens vård och omsorg möter upp både kroppsliga och själsliga behov. Kommunen samverkar aktivt med civilsamhället/föreningsliv. Lekebergs kommun ser anhöriga och andra närstående som en viktig del i boendes/hemvårdstagares liv och arbetar för att inkludera och stötta dessa.

Näringsliv - Lekebergs kommun genomsyras av ett gott företagsklimat där medborgarna inspireras och stimuleras till entreprenörskap och där näringsliv, föreningsliv och offentliga verksamheter samverkar tillsammans.

Lekebergs kommun erbjuder goda förutsättningar för företagande, socialt företagande och företagsetableringar.

I Lekeberg är näringslivet en viktig del i kommunens utveckling. Kommunen är möjliggörare men nödvändigtvis inte utförare. Företagare upplever kontakten med kommunen som positiv och korrekt. Här främjas entreprenörskap, innovationer och nyföretagande redan i tidig ålder och utgör ett naturligt inslag i undervisningen. Lekebergs kommun arbetar aktivt med att skapa goda förutsättningar för näringslivet att kunna rekrytera den arbetskraft man söker. Jord- och skogsbruk är en bärande näring i kommunen som behöver värnas och utvecklas, samtidigt behövs mer detaljplanerad mark för boende och näringsliv i kommunen.



3.1 Attraktiv kommun - Lekebergs kommun växer på ett ansvarfullt och nytänkande sätt och möter framtiden utifrån de tre hållbarhetsaspekterna: social, miljömässig och ekonomisk hållbarhet

Attraktiv kommun - Lekebergs kommun växer på ett ansvarfullt och nytänkande sätt och möter framtiden utifrån de tre hållbarhetsaspekterna: social, miljömässig och ekonomisk hållbarhet

Kommunfullmäktiges mål	Indikator	Utgångsvärde	Målvärde 2022	Målvärde 2023	Målvärde 2024
Lekebergs kommun gör det enkelt för sina medborgare att bo i Lekeberg	Andel av medborgarna som tar kontakt med kommunen via telefon får ett direkt svar på en enkel fråga	46 %	65 %	70 %	75 %
	Andel av medborgarna som skickar in en enkel fråga via e-post får svar inom två arbetsdagar	94 %	98 %	100 %	100 %
	Handläggningstid från inkommen ansökan till beslut för bygglov, antal dagar (median)	82 dagar	50 dagar	30 dagar	30 dagar
Lekebergs kommun är en attraktiv arbetsgivare samt växer och utvecklas på ett hållbart sätt	Värde medarbetarundersökningen - Medarbetarengagemang (HME)	77	Öka från 77	Öka	Öka
	Sjukfrånvaro	8,91 %	7,5 %	6,5 %	5,5 %
	Nämnderna och styrelsen håller sin budgetram	0 tkr	0 tkr	0 tkr	0 tkr
	Kommunens ekonomiska resultat i genomsnitt under en treårsperiod	9,1 %	2 %	2 %	2 %
	Årets investeringar och amorteringar finansieras av egna medel.	100 %	100 %	100 %	100 %
	Verksamhetens nettokostnad ska understiga 100 procent av skatter och bidrag.	Ja	Ja	Ja	Ja
	Kommunen har byggklara kommunala småhustomter till försäljning	Ja	Ja	Ja	Ja



Lekebergs kommun minskar sin klimatpåverkan	Miljödiplomering av Lekebergs kommun	Ja	Ja	Ja	Ja
	Solceller på kommunala byggnader (Installerad effekt)	67,06 kW	Öka från 67,06 kW	Öka	Öka
	Energianvändningen per kvadratmeter inom kommunala fastigheter (el)	49,4 kWh/kvm	Minska från 49,4 kWh/kvm	Minska	Minska
	Energianvändning per kvadratmeter inom kommunala fastigheter (värme)	70,93 kWh/kvm	Minska från 70,93 kWh/kvm	Minska	Minska

3.2 Barn och unga - I Lekebergs kommun får alla barn och unga det stöd och den utbildning de behöver för att växa upp under trygga och jämlika förhållanden och utveckla sin fulla potential.

Barn och unga - I Lekebergs kommun får alla barn och unga det stöd och den utbildning de behöver för att växa upp under trygga och jämlika förhållanden och utveckla sin fulla potential.

Kommunfullmäktiges mål	Indikator	Utgångsvärde	Målvärde 2022	Målvärde 2023	Målvärde 2024
I Lekebergs kommun får alla barn och unga utvecklas, kunskapsmässigt och socialt, utifrån sina egna förmågor och förutsättningar får att nå uppsatta mål	Elever i årskurs 9 med lägst betyget E i alla ämnen	74,67 %	Öka från 74,67 %	Öka	Öka
	Elever i årskurs 9 som är behöriga till ett yrkesprogram	89,33 %	Öka från 89,33 %	Öka	Öka
	Elever i årskurs 6 med lägst betyget E i alla ämnen	80,17%	Öka från 80,17%	Öka	Öka
	Elever i årskurs 9 som känner sig trygga i skolan	88 %	Öka från 88 %	Öka	Öka
	Elever i årskurs 5 som känner sig trygga i skolan	95 %	Öka från 95 %	Öka	Öka

3.3 Social trygghet - I Lekeberg kan medborgarna åldras i trygghet, med bibehållet oberoende och med möjligheten att leva ett aktivt liv. Alla medborgare ska bemötas med respekt och ha tillgång till stöd, god vård och omsorg

Social trygghet - I Lekeberg kan medborgarna åldras i trygghet, med bibehållet oberoende och med möjligheten att leva ett aktivt liv. Alla medborgare ska bemötas med respekt och ha tillgång till stöd, god vård och omsorg

Kommunfullmäktiges mål	Indikator	Utgångsvärde	Målvärde 2022	Målvärde 2023	Målvärde 2024
Lekebergs kommun erbjuder trygg vård och omsorg som värnar individens behov, samt syftar till så självständigt liv som möjligt	Andel brukare som är ganska/mycket nöjda med sin hemtjänst	97 %	97 %	98 %	99 %
	Andelen brukare på särskilt boende som är ganska/mycket nöjda med sitt särskilda boende	95 %	95 %	97 %	98 %
	Andel vuxna som inte återaktualiserats med försörjningsstöd ett år efter avslutat försörjningsstöd	82 %	Öka från 82 %	Öka	Öka

3.4 Näringsliv - Lekebergs kommun genomsyras av ett gott företagsklimat där medborgarna inspireras och stimuleras till entreprenörskap och där näringsliv, föreningsliv och offentliga verksamheter samverkar tillsammans.

Näringsliv - Lekebergs kommun genomsyras av ett gott företagsklimat där medborgarna inspireras och stimuleras till entreprenörskap och där näringsliv, föreningsliv och offentliga verksamheter samverkar tillsammans.

Kommunfullmäktiges mål	Indikator	Utgångsvärde	Målvärde 2022	Målvärde 2023	Målvärde 2024
Lekebergs kommun erbjuder goda förutsättningar för företagande, socialt företagande och företagsetableringar.	Företagens bedömning av kommunens service	72 NKI	Öka från 72 NKI	Öka	Öka
	Ranking av kommunens företagsklimat (svenskt näringsliv)	Plats 98	Bättre än plats 98	Bättre än plats 98	Bättre än plats 98
	Företagens sammanfattande omdöme av företagsklimatet i kommunen	3,62 (av 6)	Öka från 3,62 (av 6)	Öka	Öka
	Kommunen har planberedskap för industribebyggelse	Ja	Ja	Ja	Ja

4 Direktiv för de kommunägda bolagen 2022

4.1 Lekebergs Kommunala Holding AB

Ändamål

Ändamålet med bolagets verksamhet, som övergripande anges i bolagsordningen, är att söka optimera kommunens bolagsverksamhet såväl ur verksamhetssynpunkt som ur ekonomiskt perspektiv genom samordning såväl mellan bolagen som mellan dessa och kommunen i enlighet med de direktiv som utfärdas. Inom ramen för dessa direktiv ska bolagets riktmärke utgöra kommunens vision "Trygghet och nytänkande - naturligt nära", av vilket följer hänsyn till miljö- och samhällelig nytta på affärsmässiga grunder.

Bolaget ska vidare, på affärsmässiga grunder, aktivt medverka i samhällsutvecklingen och bidra till utveckling av kommunal service och attraktivt boende.

Bolaget är moderbolag i den aktiebolagsrättsliga koncern som kommunen vid varje tillfälle fattar beslut om. Vid dessa ägardirektivs antagande utgörs dotterbolagen av Lekebergs Bostäder AB (LEBO) och Lekebergs Kommunfastigheter AB (LEKO) vilka båda är helägda av bolaget.

Verksamhet

Föremålet för bolagets verksamhet, som till sin art anges i bolagsordningen, är att genom sitt ägande av dotterbolag förvalta dessa enligt de ägardirektiv som utfärdas av kommunfullmäktige och kommunstyrelsen.

Bolaget får inte i egen verksamhet eller genom sitt avgörande inflytande i dotterbolagen driva eller medge drivande av verksamhet eller vidtagandet av åtgärd som inte är förenlig med kommunal kompetens.

Ansvaret för bolagets organisation åvilar enligt aktiebolagslagen bolagets styrelse. Styrelsen har att utforma organisationen så att de bästa förutsättningarna för bolagets ändamål och mål tillgodoses. Som moderbolag ska bolaget också hålla sig fortlöpande informerad om utvecklingen i dotterbolagen.

Bolaget ska drivas enligt affärsmässiga grunder under iakttagande av det kommunala ändamålet med verksamheten och de kommunalrättsliga principer som framgår av dessa direktiv.

Syftet med att driva verksamheten i bolagsform är att åstadkomma effektivitetsvinster till gagn för dem som utnyttjar bolagens tjänster utan att detta går ut över den totala kommunala organisationen. Bolaget kan därför inte tillåtas att optimera effektiviteten i sin verksamhet i sin och dotterbolagens verksamhet, om detta medför nackdelar för organisationen i dess helhet som överväger fördelarna för bolaget. Kommunen och bolaget ska därför i samråd söka lösningar som tillgodoser båda dessa intressen, varvid kommunstyrelsens uppdrag att samordna bolagskoncernens verksamhet med kommunens ska respekteras.

De affärsmässiga riskerna ska minimeras och affärsmässigheten ska kombineras med en tydlig samhällsnytta.

Det ankommer på moderbolaget att tillse att lokaliseringsprincipen tillämpas.

Underställningsplikt kommunfullmäktige

Hur kommunens ägarstyrningsfunktion är fördelad mellan kommunfullmäktige och kommunstyrelsen framgår av reglementet för kommunstyrelsen.

Uppkommer inom bolagskoncernen fråga av det slag som ankommer på fullmäktige att ta ställning till, eller annan fråga som ur kommunens perspektiv kan vara av principiell beskaffenhet eller annars av större vikt, ska den underställas fullmäktige. Detta behöver inte ske om kommunstyrelsen för frågan till fullmäktige.

Skulle olika meningar uppkomma i styrelsen om fråga är av sådant slag att den ska underställas fullmäktige, ska samråd ske med kommunstyrelsen.

Mot bakgrund av kommunfullmäktiges yttersta ansvar för ägarstyrning och den ägarstyrning som kommunstyrelsen ålagts enligt sitt reglemente, har bolaget följande uppgifter inom ramen för vad som angivits angående bolagets ändamål.

Optimera samordningen mellan dotterbolagen och i förekommande fall samordningen mellan dessa och moderbolaget:

- a) Optimera samordningen mellan bolagskoncernen och kommunen.
- b) Tillse att informationen från dotterbolagen till moderbolaget är fullödig och fortlöpande.
- c) Tillhandahålla kommunen information rörande bolagskoncernens förhållanden i de avseenden och på det sätt kommunstyrelsen begär.
- d) Till kommunstyrelsen föreslå vidtagandet av åtgärder inom bolagskoncernen som är av det slag att bolaget inte självt kan genomföra dem.
- e) Låta sig representeras vid de sammankomster kommunstyrelsen enligt sitt reglemente har att ombesörja.

Inom ramen för vad som beskrivits ovan äger moderbolaget utfärda bindande ägardirektiv för dotterbolagen.

Ekonomi

Bolaget ska eftersträva följande verksamhets- och ekonomiska mål för bolagskoncernen.

Bolagets övergripande mål ska harmoniera med kommunfullmäktiges övergripande antagna mål.

Bolagets verksamhet ska harmoniera med kommunens antagna miljömålsplan.

Eftersom bolagets syfte är att enbart ha en samordningsfunktion, så utgår inget avkastnings- eller utdelningskrav.

4.2 Lekebergs Bostäder AB

Ändamål

Ändamålet med Lekebergs Bostäder ABs verksamhet, som anges i bolagsordningen, är att med beaktande av affärsmässiga principer samt tillämpliga kommunalrättsliga principer främja bostadsförsörjningen i Lekebergs kommun. Inom ramen för detta ändamål ska bolagets riktmärke utgöra kommunens vision "Trygghet och nytänkande - naturligt nära", av vilket följer hänsyn till miljö- och samhällelig nytta på affärsmässiga principer. Bolaget ska också anpassa sin verksamhet till kommunfullmäktiges övergripande mål och följa kommunens miljömålsplan. Bolaget ska vidare, på affärsmässiga principer, aktivt medverka i samhällsutvecklingen.

Verksamhet

Föremålet för bolagets verksamhet, som till sin art anges i bolagsordningen, är att inom Lekebergs kommun förvärva, äga, bebygga, förvalta, förädla och försälja fastigheter och därtill hörande kollektiva anordningar samt även med lokaler i de fall lokalerna utgör en mindre del av dessa fastigheter, används för kommunal verksamhet eller är kommersiella lokaler som har ett tydligt samband med den övriga verksamheten.

Bolaget får inte i sin verksamhet driva eller medge drivande av verksamhet eller vidtagandet av åtgärd som inte är förenlig med kommunal kompetens.

Bolaget ska drivas efter affärsmässiga principer, vilket innebär att det, inom ramen för ägardirektiven, ska utgå från vad som är långsiktigt bäst för bolaget, givet de begränsningar som ligger i att vara en långsiktig och seriös fastighetsägare. De affärsmässiga riskerna ska minimeras och affärsmässigheten ska kombineras med en tydlig samhällsnytta.

Affärsmässiga principer innebär vidare att ägaren inte ger några särskilda fördelar som kan gynna bolaget i förhållande till privata konkurrenter. Relationen mellan ägaren och bolaget ska vara affärsmässig och ekonomierna hållas åtskilda. Bolaget ska, utan att åsidosätta affärsmässiga principer, ta sociala och miljömässiga hänsyn.

Det ankommer på bolaget att tillse att lokaliseringsprincipen tillämpas.

Bolaget ska söka samverka i drift- och skötselfrågor med kommunkoncernens fastighetsorganisationer.

Bolaget ska följa upp och avrapportera sin verksamhet enligt kommunens bolagspolicy.

Underställningsplikt kommunfullmäktige

Hur kommunens ägarstyrningsfunktion är fördelad mellan kommunfullmäktige och kommunstyrelsen framgår av reglementet för kommunstyrelsen.

Uppkommer inom bolaget fråga av det slag som kan ankomma på kommunfullmäktige att ta ställning till, ska ärendet hänskjutas till holdingbolaget, som beslutar om saken ska underställas fullmäktige eller inte.

Mot bakgrund av holdingbolagets samlade ansvar att hålla kommunfullmäktige och kommunstyrelsen underrättade om bolagskoncernens förhållanden, har bolaget att fortlöpande lämna information till holdingbolaget i de avseenden och på det sätt som



holdingbolaget begär. Därvid ska bolaget:

- a) Tillse att informationen från bolagen till holdingbolaget är fullödlig och fortlöpande.
- b) Föreslå vidtagandet av åtgärder inom bolagskoncernen som är av det slag att bolaget inte självt kan genomföra dem.

Ekonomi

Borgensavgiften fastställs till 0,3 procent av utnyttjad kredit.

Verksamheten ska nå en årlig direktavkastning som inte understiger 3 procent per år eller minst bolagets snittlåneränta för räkenskapsåret om denna överstiger 3 procent. Med direktavkastning förstås en avkastning som beräknas på driftsnetto före avskrivningar dividerat med genomsnittet på fastigheternas bokförda värden under räkenskapsåret.

Kommunen har inget krav på utdelning.

4.3 Lekebergs Kommunfastigheter AB

Ändamål

Ändamålet med Lekebergs Kommunfastigheter ABs verksamhet, som anges i bolagsordningen, är att med beaktande av kommunal självkostnad samt tillämpliga kommunalrättsliga principer främja lokalförsörjningen i Lekebergs kommun. Verksamheten ska vara självfinansierad. Inom ramen för detta ändamål ska bolagets riktmarke utgöra kommunens vision ”Trygghet och nytänkande - naturligt nära”, av vilket följer hänsyn till miljö- och samhällelig nytta. Bolaget ska också anpassa sin verksamhet till kommunfullmäktiges övergripande mål och följa kommunens miljömålsplan. Bolaget ska vidare aktivt medverka i samhällsutvecklingen och bidra till utveckling av den kommunala servicen.

Verksamhet

Föremålet för bolagets verksamhet, som till sin art anges i bolagsordningen, är att inom Lekebergs kommun förvärva, äga, bebygga, förvalta, förädla och försälja fastigheter med lokaler och därtill hörande kollektiva anordningar.

Bolaget får inte i sin verksamhet driva eller medge drivande av verksamhet eller vidtagandet av åtgärd som inte är förenlig med kommunal kompetens.

Bolaget ska drivas enligt affärsmässiga principer under iakttagande av det kommunala ändamålet med verksamheten och de kommunalrättsliga principer som framgår av dessa direktiv.

Syftet med att driva verksamheten i bolagsform är att åstadkomma effektivitetsvinster till gagn för de kommunala verksamheter som utnyttjar bolagens tjänster, utan att detta går ut över bolagskoncernen eller den totala kommunala organisationen. Bolaget kan därför inte tillåtas att optimera effektiviteten i sin verksamhet, om detta medför nackdelar för helheten som överväger fördelarna för bolaget.

De affärsmässiga riskerna ska minimeras och affärsmässigheten ska kombineras med en tydlig samhällsnytta.



Det ankommer på bolaget att tillse att lokaliseringsprincipen tillämpas.

Bolaget ska söka samverka i drift-och skötselfrågor med kommunkoncernens fastighetsorganisationer.

Bolaget ska följa upp och avrapportera sin verksamhet enligt kommunens bolagspolicy.

Underställningsplikt kommunfullmäktige

Hur kommunens ägarstyrningsfunktion är fördelad mellan kommunfullmäktige och kommunstyrelsen framgår av reglementet för kommunstyrelsen.

Uppkommer inom bolaget fråga av det slag som kan ankomma på kommunfullmäktige att ta ställning till, ska ärendet hänskjutas till holdingbolaget, som beslutar om saken ska underställas fullmäktige eller inte.

Mot bakgrund av holdingbolagets samlade ansvar att hålla kommunfullmäktige och kommunstyrelsen underrättade om bolagskoncernens förhållanden, har bolaget att fortlöpande lämna information till holdingbolaget i de avseenden och på det sätt som holdingbolaget begär. Därvid ska bolaget:

- a) Tillse att informationen från bolagen till holdingbolaget är fullödig och fortlöpande.
- b) Föreslå vidtagandet av åtgärder inom bolagskoncernen som är av det slag att bolaget inte självt kan genomföra dem.

Ekonomi

Kommunen har inget avkastnings- eller utdelningskrav.

5 Lekebergs kommuns ekonomi

I kommunallagen kapitel 11 § 5 regleras budgetens innehåll samt i § 12 balanskravet. Det innebär att kommuner och regioner ska ha en ekonomi i balans, vilket innebär att varje års intäkter ska överstiga dess kostnader. Skulle kommunen redovisa ett negativt resultat ska det egna kapitalet återställas inom en treårsperiod d v s motsvarande överskott redovisas senast år tre efter räkenskapsåret.

God ekonomisk hushållning kan ses i två dimensioner; att hushålla i tiden samt att hushålla över tiden. Det vill säga att väga ekonomi och verksamhet på kort sikt mot verksamhetens behov och ekonomi på längre sikt. God ekonomisk hushållning innebär att såväl kommunens finansiella som verksamhetsmässiga mål uppnås, att verksamheten bedrivs långsiktigt, ändamålsenligt och effektivt och att ekonomiska aktiviteter sker i enlighet med lagar, regler och etablerade normer och rutiner.

Balanskravet är ett minimikrav och ska ses som ett led i att uppnå god ekonomisk hushållning. För att nå och behålla en god ekonomi, och därmed handlingsfrihet, krävs långsiktighet i den ekonomiska planeringen. Ett steg i den riktningen är att uppnå kommunens finansiella mål och de är följande:

- Resultatet ska i snitt under en treårsperiod vara positivt och uppgå till två procent av skatteintäkter, generella statsbidrag och utjämning (skatter och bidrag).
- Årets investeringar och amorteringar ska finansieras av egna medel.
- Verksamhetens nettokostnad ska understiga 100 procent av skatter och bidrag.

5.1 Ekonomisk uppföljning

Månatlig ekonomisk uppföljning görs av ekonomiavdelningen till respektive nämnd och styrelse. Finansiell uppföljning redovisas direkt till kommunfullmäktige rörande investeringar, likviditet och upplåning samt amorteringar vid behov.

Kommunövergripande uppföljningar/prognoser av ekonomi redovisas till kommunfullmäktige, förutom den utökade ekonomiska uppföljningen tom oktober som redovisas till kommunstyrelsen.

- Prognos 1 avser januari t.o.m. april månad.
- Delårsrapport tillika prognos 2 avser redovisningen per den 31 juli, inklusive koncernredovisning.
- Utökad ekonomisk uppföljning (prognos 3) och bygger på redovisningen t.o.m. oktober månad, men inkluderar **inte** måluppfyllnad.
- Årsredovisning avser årets resultat och verksamhetsberättelse per den 31 december, inklusive koncernredovisning.

Förvaltningscheferna ansvarar för ekonomi- och måluppföljningen.

Ekonomiavdelningen tillsammans med förvaltningarna svarar för det ekonomiska underlaget.

5.2 Investeringar

Kommunfullmäktige beslutar för respektive nämnd/styrelse driftbudgetramen och

utifrån den ramen kan nämnden/styrelsen besluta om investeringar i samband med antagande av internbudgeten. Driftbudgetanslaget ska finansiera kapitalkostnaden för den tänkta investeringen. Minskade kapitalkostnader ska användas till reinvesteringssutrymme och får **inte** finansiera övrig verksamhet.

5.3 Finansiering

Kommunstyrelsen ansvarar för finansiering av kommunens verksamhet d v s upplåning, likviditet mm. Avtal om leasing får endast beslutas av kommunstyrelsen. För de medel som tas i anspråk för investeringar ska nämnderna betala en intern ränta om 1,0 % för 2022 i enlighet med Sveriges kommuner och landsting rekommendationer som bygger på kommunsektorns egna upplåningskostnader. Räntan beräknas på anläggningstillgångens bokförda värde. Nämnderna påförs också en kostnad för avskrivningar av anläggningstillgångar som ska spegla den värdeminskning som p.g.a. förslitning sker av tillgångarna.

5.4 Avgiftsfinansiering

Kommunens kostnader för vatten- och avloppsverksamheten ska om möjligt täckas av avgifter från abonnenterna. Från och med budget 2018 har VA-verksamheten varit helt taxefinansierad, men inför budget 2021 räckte inte avgiftsfinansieringen, utan en skattesubvention om 800 tkr behövde skjutas till. Fortsatt krävs en skattesubvention även 2022 om totalt 1800 tkr. Detta för att täcka de stora investeringar som krävs framförallt genom det så kallade Örebrovattnet, men också för att täcka kostnader för investeringar i VA-ledningsnätet. Vatten- och avloppsverksamheten särredovisas enligt "Lagen om allmänna vattentjänster".

När det gäller avfallsverksamheten, så har den from 2015 lagts över i Sydnärkes kommunalförbund. Avfallsverksamheten ska i sin helhet täckas genom avgifter från abonnenterna.

5.5 Tidsplaner för ekonomiadministration

För att kunna genomföra ekonomiska uppföljningar/prognoser, bokslutsarbetet och budgetprocessen så bra som möjligt under året kommer tidsplaner och riktlinjer att upprättas. Kommunstyrelsen beslutar om övergripande tidsplaner via MER-planen och ekonomiavdelningen fastställer detaljerade instruktioner och tidsplaner.



6 Budget 2022 samt ekonomisk plan 2023-2024

Sveriges kommuner och regioners (SKR) skatteprognos, cirkulär 21:35 daterat den 30 september 2021 är grunden till kommunens budget 2022 och ekonomiska planen för 2023-2024.

RESULTATRÄKNING	BUDGET 2022	PLAN 2023	PLAN 2024
Verksamhetens nettokostnad	-548 525 tkr	-570 387 tkr	-598 057 tkr
Avskrivningar	-25 561 tkr	-21 924 tkr	-18 219 tkr
VERKSAMHETENS NETTO	-574 086 tkr	-592 311 tkr	-616 276 tkr
Skatter och bidrag	585 905 tkr	604 706 tkr	629 362 tkr
Finansnetto	-100 tkr	-300 tkr	-500 tkr
RESULTAT FÖRE EXTRA ORDINÄRA POSTER	11 719 tkr	12 095 tkr	12 586 tkr
Extraordinära intäkter/kostnader	0 tkr	0 tkr	0 tkr
ÅRETS RESULTAT	11 719 tkr	12 095 tkr	12 586 tkr
Årets resultat i % av skatter och bidrag	2,00%	2,00%	2,00%

Med den föreslagna tilldelningen av budgetramar, så uppnås alla finansiella mål 2022-2024. Detta givetvis med förutsättningen att alla nämnder håller sina budgetramar. Resultatmålet är att ha ett resultat motsvarande 2 procent av skatter och bidrag under hela planperioden.

6.1 Verksamhetens nettokostnad

Verksamhetens budgeterade nettokostnad för 2022 är 6,2 procent högre än 2021 års budget vid ett budgeterat resultat om 11 719 tkr. I planårens resultat ingår förväntade skatteintäkter, beräknad kapitalkostnad och avskrivning för kända investeringar, förväntad pensionsutbetalning och beräkningen utgår från budgetramarna 2021. Arbetsgivaravgiften ingår i beräkningsunderlaget med 39,75 procent. I verksamhetens nettokostnader ingår, förutom nämndernas driftkostnader, pensionsutbetalningar inklusive särskild löneskatt.

6.2 Avskrivningar

För 2022 beräknas avskrivningarna på kommunens anläggningar uppgå till 25,6 mnkr och grundas på kända investeringar till och med 2021. Avskrivningar sker på anskaffningsvärdet av en anläggningstillgång och påbörjas halvårsvis efter det att investeringen slutförts.

6.3 Skatter och bidrag

Skattesatsen för allmän kommunalskatt uppgår i beräkningen till 22,43 procent per skattekrona. Enligt SKL skatteprognosberäkning kommer kommunen att erhålla 586 mnkr i skatteintäkter, generella statsbidrag samt utjämningen (skatter och bidrag). Vilket motsvarar en ökning med 32 mnkr gentemot 2021 års budgeterade skatteintäkter.

6.4 Finansnetto

Under finansnettot budgeteras kommunens ränteintäkter och räntekostnader. I ränteintäkterna ingår bland annat avkastning på kommunens bankmedel och räntekostnaderna är främst för pensionsskulden samt borgensavgiften från LEBO.

6.5 Årets resultat

Ett av kommunens finansiella mål är att årsresultatet ska motsvara i snitt två procent av de skatter och bidrag som kommunen erhåller under en tre års period, vilket också budgeteras inför 2022-2024. I budget för 2022 avsätts 2 procent i resultatkrav. Detta för att möta de kommande investeringarna och för att över tid arbeta för en långsiktigt hållbar ekonomi. Genom detta läggs en grund för att höja kommunens lånetak och kommunen stärker sin ekonomi i allmänhet och sin soliditet i synnerhet. Detta medför under några år ett relativt högt resultat samtidigt som effektiviseringar behöver göras i verksamheterna inför framtiden. Hela Sverige står inför framtida utmaningar i form av bland annat ökat investeringsbehov och då krävs ett ekonomiskt ansvarstagande långt tidigare än när behovet är ett faktum. Inför 2022 finns ett effektiviseringskrav för nämnderna om 1 procent samt 1,5 procent 2023-2024.



6.6 Balansräkning

Balansräkningen visar på kommunens tillgångar och skulder vid ett givet tillfälle. Budget och planårens kolumner bygger främst på ett förväntat resultat som redovisas i resultaträkningen.

BALANSRÄKNING	BUDGET 2022	PLAN 2023	PLAN 2024
TILLGÅNGAR	506 160 tkr	519 060 tkr	532 471 tkr
Mark och byggnader	168 263 tkr	169 969 tkr	171 576 tkr
Maskiner och inventarier	49 733 tkr	50 238 tkr	50 713 tkr
Finansiella anläggningstillgångar	36 081 tkr	36 081 tkr	36 081 tkr
Anläggningstillgångar	254 077 tkr	256 288 tkr	258 370 tkr
Exploateringsmark/Förråd	6 696 tkr	6 696 tkr	6 696 tkr
Fordringar	35 420 tkr	34 018 tkr	32 761 tkr
Kassa och bank	209 967 tkr	222 058 tkr	234 644 tkr
Omsättningstillgångar	252 083 tkr	262 772 tkr	274 101 tkr
EGET KAPITAL, AVSÄTTNING, SKULD	506 156 tkr	519 060 tkr	532 471 tkr
Eget kapital	364 839 tkr	376 930 tkr	389 516 tkr
därav årets resultat	11 719 tkr	12 095 tkr	12 586 tkr
Avsättningar	40 451 tkr	41 260 tkr	42 085 tkr
Kortfristiga skulder	100 870 tkr	100 870 tkr	100 870 tkr



6.7 Kassaflödesanalys

Kassaflödesanalysen visar kommunens förväntade likviditetsförändring. Det är viktigt med tillgång till likvida medel för att bland annat kunna betala ut löner vid månadsskiftet. Löneutbetalningarna motsvarar ca 17 mnkr per månad.

KASSAFLÖDESANALYS	BUDGET 2022	PLAN 2023	PLAN 2024
DEN LÖPANDE VERKSAMHETEN			
Årets resultat	11 719 tkr	12 095 tkr	12 586 tkr
Justering för poster som inte ingår i kassaflödet	0 tkr	0 tkr	0 tkr
Avskrivningar	25 561 tkr	21 924 tkr	18 219 tkr
Medel från verksamheten före förändring av rörelsekapital	37 280 tkr	34 019 tkr	30 805 tkr
Ökning(-) /minskning(+) av kortfristiga fordringar	1 583 tkr	1 402 tkr	1 257 tkr
Ökning(-) /minskning(+) av förråd	0 tkr	0 tkr	0 tkr
Ökning(+)/minskning(-) av kortfristiga skulder	0 tkr	0 tkr	0 tkr
KASSAFLÖDE FRÅN DEN LÖPANDE VERKSAMHETEN	38 863 tkr	35 421 tkr	32 062 tkr
INVESTERINGSVERKSAMHETEN			
Investering i materiella anläggningstillgångar	-27 144 tkr	-23 326 tkr	-19 476 tkr
KASSAFLÖDE FRÅN INVESTERINGSVERKSAMHET	11 719 tkr	12 095 tkr	12 586 tkr
FINANSIERINGSVERKSAMHET			
Ökning(-) /minskning(+) av långfristiga fordringar	0 tkr	0 tkr	0 tkr
KASSAFLÖDE FRÅN FINANSIERINGSVERKSAMHET	11 719 tkr	12 095 tkr	12 586 tkr
FÖRÄNDRING AV LIKVIDA MEDEL	11 719 tkr	12 095 tkr	12 586 tkr
Likvida medel vid årets början	198 248 tkr	209 967 tkr	222 062 tkr
Likvida medel vid årets slut	209 967 tkr	222 062 tkr	264 648 tkr

7 Finansiella nyckeltal

FINANSIELLA NYCKELTAL	BUDGET 2022	PLAN 2023	PLAN 2024
Verksamhetens andel av skatteintäkter	93,6%	94,3%	95,0%
Resultat före extraord poster/verksamhetens nettokostnader	2,0%	2,0%	2,0%
Soliditet	72,1%	72,6%	73,1%
Soliditet inklusive hela pensionsskulden	47,7%	48,3%	49,0%
Kassalikviditet	243,2%	253,8%	265,0%
Finansiella nettotillgångar / verksamhets kostnader	27,2%	27,9%	28,4%

7.1 Verksamhetens andel av skatteintäkter

En grundläggande förutsättning för att uppnå och vidmakthålla en god ekonomisk hushållning är att balansen mellan löpande intäkter och kostnader är god. Ett mått på denna balans är nettokostnadsandelen, som innebär att samtliga löpande kostnader inklusive finansnetto relateras till kommunens skatteintäkter. Redovisas en nettokostnadsandel under 100 procent, har kommunen en positiv balans mellan löpande kostnader och intäkter. När kommunen en nettokostnadsandel på 98 procent eller lägre över en längre tidsperiod brukar detta betraktas som god ekonomisk hushållning.

7.2 Resultat före extraordinära poster

Ett annat mått på balansen mellan de löpande intäkterna och kostnaderna är resultat före extraordinära poster. Detta resultat innehåller alla kommunens löpande kostnader och intäkter och bör i förhållande till verksamhetens kostnader ligga runt **minst** två procent över en längre tidsperiod. Detta för att kommunen ska kunna behålla sin kort- och långsiktiga handlingsberedskap. För budgetåret 2022 samt för planåren 2023-2024 budgeteras resultatet till 2 procent av skatter och bidrag.

7.3 Soliditet inklusive hela pensionsskulden

Soliditet (eget kapital i förhållande till totala tillgångar) beskriver hur kommunens långsiktiga betalningsstyrka utvecklas. Ju högre soliditet desto större finansiellt handlingsutrymme har kommunen. Soliditeten inklusive hela pensionsskulden budgeteras till 47,7% år 2022 för att vid utgången av år 2024 vara 49,0%. En soliditetsnivå omkring 35% beräknas som god.

7.4 Kassalikviditet

Kassalikviditeten är ett mått på kommunens kortsiktiga handlingsberedskap. En oförändrad eller ökande kassalikviditet i kombination med en oförändrad eller förbättrad soliditet är ett tecken på att kommunens totala finansiella handlingsutrymme har stärkts. Måttet räknas fram genom att likvida medel och kortfristiga fordringar divideras med kortfristiga skulder. För 2022 budgeteras en kassalikviditet på 243,2%, för att vid utgången av planåret 2024 vara 265,0%.

En kassalikviditet om 100% eller mer innebär att kortfristiga skulder kan betalas direkt. Detta förutsätter dock att omsättningstillgångarna kan användas direkt. En kassalikviditet under 100%, där lager eller pågående arbeten inte kan användas direkt, betyder att kommunen kan behöva sälja av långsiktiga tillgångar som byggnader eller utrustning, eller behöva ta lån för att betala sina kortfristiga skulder.

En tumregel är att kassalikviditeten ska ligga på **minst** 100 %.

7.5 Finansiella nettotillgångar

Omfattar alla finansiella tillgångar och skulder i balansräkningen som kommunen beräknas omsätta på tio års sikt (omsättningstillgångar + långfristiga fordringar + långfristiga placeringar – kortfristiga och långfristiga skulder). Måttet divideras med verksamhetens kostnader för att jämförelser ska kunna ske mellan de analyserade kommunerna. Måttet speglar en tidsrymd som ligger någonstans mellan likviditetsmåtteten och soliditeten. Man skulle kunna uttrycka det som "medellång betalningsberedskap". För 2022 budgeteras 27,2%, för att vid utgången av planåret 2024 uppgå till 28,4%

8 Utdebitering i Lekebergs kommun

Lekebergs kommuns skattesats under de senaste fem åren inklusive beslutad skattesats för 2021.

Skattesats	Belopp
År 2018	22,43 kr
År 2019	22,43 kr
År 2020	22,43 kr
År 2021	22,43 kr
År 2022	22,43 kr



9 Driftbudget

9.1 Finansieringsförutsättningar

FINANSIERINGSFÖRUTSÄTTNINGAR	BUDGET 2022	PLANÅR 2023	PLANÅR 2024
Befolkningsprognos 1 nov året före budgetåret	8 571 inv	8 696 inv	8 821 inv
Statsbidrag maxtaxa barnomsorg	2 133 tkr	2 133 tkr	2 133 tkr
Statsbidrag kvalitetssäkring	524 tkr	524 tkr	524 tkr
Allmän kommunalskatt	425 507 tkr	447 508 tkr	466 932 tkr
Prel slutavräkning och korrigerig	1 876 tkr	0 tkr	0 tkr
Inkomstutjämnig	101 224 tkr	106 448 tkr	111 048 tkr
Kostnadsutjämnig	11 905 tkr	12 079 tkr	12 252 tkr
Införandebidrag kostnadsutjämnigen	943 tkr	0 tkr	0 tkr
Regleringsbidrag/avgift	21 565 tkr	15 548 tkr	15 772 tkr
LSS-utjämnig	1 637 tkr	1 661 tkr	1 685 tkr
Kommunal fastighetsavgift	21 248 tkr	21 462 tkr	21 673 tkr
Ränta KI	400 tkr	400 tkr	400 tkr
Borgensavgift	500 tkr	500 tkr	500 tkr
Intern ränta	2 376 tkr	2 211 tkr	2 082 tkr
SUMMA INTÄKTER	591 838 tkr	610 474 tkr	635 001 tkr
Pensionsutbetalning KPA	-11 472 tkr	-11 142 tkr	-11 380 tkr
Fastighetsskatt	-90 tkr	-90 tkr	-90 tkr
Räntekostnader pensioner	-1 000 tkr	-1 200 tkr	-1 400 tkr
SUMMA KOSTNADER	-12 562 tkr	-12 432 tkr	-12 870 tkr
SUMMA FINANSIERING	579 276 tkr	598 042 tkr	622 131 tkr
Verksamhetens nettokostnad	-574 086 tkr	-592 311 tkr	-616 276 tkr
Skatter och bidrag	585 905 tkr	604 706 tkr	629 362 tkr
Finansnetto	-100 tkr	-300 tkr	-500 tkr
SUMMA	11 719 tkr	12 095 tkr	12 586 tkr
Resultat relaterat till skatter och bidrag	2,0%	2,0%	2,0%
Finansförvaltningen	-6 529 tkr	-6 364 tkr	-6 731 tkr
Verksamheterna 2022	-567 557 tkr	-585 947 tkr	-609 545 tkr
SUMMA	-574 086 tkr	-592 311 tkr	-616 276 tkr

Lekebergs kommun har 579 mnkr till sitt förfogande för verksamhetsåret 2022. Beräkningen av skatter och bidrag bygger på förutsättningarna från Sveriges kommuner och regioners (SKR) cirkulär 21:35 och att kommunen utgår ifrån 8 571 invånare den 1 november 2021. Tabellen visar på förväntade skatter och bidrag enligt SKRs skatteprognos för de tre närmaste åren samt övriga poster som ingår i finansförvaltningens budget.

Andra poster som ingår i finansförvaltningen, förutom skatter och bidrag, är riktade statsbidrag, finansiella intäkter och kostnader (finansnetto), pensionsutbetalningar och internränta.

Riktade statsbidrag avser bidrag till kommuner som tillämpar maxtaxa inom förskoleverksamheten och skolbarnsomsorg och bidrag till kvalitetssäkring inom nämnda verksamheter.

Pensionsutbetalningarna förväntas öka och ta större del av kommuns finansiering.

Kapitalkostnads- och avskrivningseffekten är något lägre än 2021 och detta beror främst på att den budgeterade investeringsvolymen är lägre än tidigare. Fastighetsinvesteringarna görs av Lekebergs Kommunfastigheter AB. Däremot görs inventarieinköp, IT-inventarier och andra mindre investeringar i samband med byggnationer av Lekebergs kommun.

Respektive nämnd beslutar och svarar för investeringar inom ramen för minskade kapitalkostnader, dvs avskrivningstakten, men detta utrymme får inte användas till driftskostnader generellt, utan ska användas till reinvesteringar.

Större övergripande investeringar fastslås genom MER-planen av kommunfullmäktige.

9.2 Budgettram för verksamhetsåret 2022 per nämnd/styrelse

Budgetramsförslaget innebär kompensation för 2022 års löneökning, hyresökning och det avsätts även fortsättningsvis 1,5 mnkr till kommunstyrelsens planeringsreserv. Budgeten innebär också att kommunens finansiella mål uppfylls och förväntat resultat är nästan 12 mnkr, vilket motsvarar 2% av skatter och bidrag. Det finns dock ett generellt effektiviseringskrav på nämnderna om 1% inför 2022. Detta för att planåren visar på allt svårare ekonomiska tider i kombination med ett stort investeringsbehov, främst i verksamhetsfastigheter.

Alla gemensamma nämnder och förbund uppräknas med 3% eller enligt underlag från respektive nämnd/förbund. Resurser avsätts också till reinvesteringar i kommunövergripande infrastruktur.

I kommunstyrelsens ramtilldelning ingår den totala förväntade löneökningens resursen för hela Lekebergs kommun om ca 8 mnkr, vilka kommer att fördelas till respektive verksamhet efter att lönerevisionen är slutförhandlad. Kommunstyrelsen får en utökad ram med 1 mnkr för att bland annat arbeta för att minska sjukfrånvaron. Fortsatt satsning görs även på att genomföra en översiktsplan för kommunen och implementation av den s.k. Heltidsresan. Övriga satsningar som görs är temperaturhöjning på Sannabadet, gratis mensskydd i kommunens verksamheter, utökad föreningsbidrag, ökat anslag till vinterväghållningen.



Dessutom ges tillskott genom fördelningsmodell baserat på antal invånare och övriga verksamheters volymökning om 1 mnkr samt 0,7 mnkr till måltidsverksamheten baserat på ökat antal barn- och elever. Medel tilldelas också Kommunstyrelsen för kapitalkostnader tillhörande Lanna gruvområde, lek- och aktivitetsplatser och laddinfrastruktur. Effektiviseringskravet motsvarar en reduktion av Kommunstyrelsens budgetram om 0,4 mnkr.

Barn- och utbildningsnämndens ram utökas med 8,3 mnkr för volymökningar i barn- och elevantal. Dessutom ges tillskott till de ökade hyres- och kapitalkostnader som de nya byggnationerna genererar, motsvarande 8,9 mnkr. Ett extra anslag om 0,9 mnkr ges för att arbeta för en trygg skola med god arbetsmiljö. Effektiviseringskravet motsvarar en reduktion av Barn- och utbildningsnämndens ram om 2,2 mnkr.

Socialnämndens ram utökas med 1,3 mnkr i volymökning för att möta ett ökat antal invånare som är i behov av vård och omsorg. Staten har dessutom gjort satsningar via riktade statsbidrag som nämnden kan rekvidrera främst inom äldreomsorgen. Ökade hyres- och kapitalkostnader gällande familjecentralen om 0,8 mnkr förstärks också budgeten med. Effektiviseringskravet motsvarar en reduktion av Socialnämndens ram om 1,7 mnkr.

VA-verksamheten beräknas inte längre att helt finansieras via taxekollektivet, utan en skattesubvention budgeteras till 1,8 mnkr inför 2022. Ökningen av taxan är 5% på den fasta avgiften och den rörliga avgiften med 2,04 kr per m³ inkl. moms. Anslutningsavgifterna lämnas oförändrade 2022.

Tabellen visar på föreslagna budgetramsförändringar.

BUDGETRAM 2022	KS	REVISION	BUN	SON	VA	S:A
Budgetramar 2021	-119 969 tkr	-718 tkr	-239 343 tkr	-177 372 tkr	-800 tkr	-538 202 tkr
Tillfällig ramförstärkning 2021	3 580 tkr		2 664 tkr	2 045 tkr		8 289 tkr
Löneökning 2021 3% (3 månader)	-386 tkr		-972 tkr	-922 tkr		-2 280 tkr
Förväntade löneökning 2022 3% (9 månader)	-7 666 tkr					-7 666 tkr
Uppräkning OB SON				-246 tkr		-246 tkr
Arvoden - förväntad ökning 3%	-107 tkr	-7 tkr	-27 tkr	-30 tkr		-171 tkr
Arvoden - Valnämnd	-500 tkr					-500 tkr
Uppräkning - Lokalkostnader ökning enligt hyresavtalen	-173 tkr		-812 tkr	-360 tkr		-1 345 tkr
Uppräkning - Lokalvård 3%	-11 tkr		-175 tkr	-33 tkr		-219 tkr
Uppräkning - Vaktmästeri 3%	-8 tkr		-44 tkr	-18 tkr		-70 tkr



BUDGETRAM 2022	KS	REVISION	BUN	SON	VA	S:A
Uppräkning - Sydnärkes lönenämnd, enligt underlag	-209 tkr					-209 tkr
Uppräkning - Sydnärkes arkivenhet, enligt underlag	-25 tkr					-25 tkr
Uppräkning - Sydnärkes IT-nämnd, enligt underlag	-256 tkr					-256 tkr
Uppräkning - Sydnärkes byggnadsnämnd, enligt underlag	-405 tkr					-405 tkr
Uppräkning - Sydnärkes miljönämnd, enligt underlag	-33 tkr					-33 tkr
Uppräkning - Sydnärkes folkhälsoteam, enligt underlag	-33 tkr					-33 tkr
Uppräkning - Taxe- och avgiftsnämnden, enligt underlag				-20 tkr		-20 tkr
Uppräkning - Färdtjänst 3%	-65 tkr					-65 tkr
Uppräkning - Nerikes brandkår 2%, enligt underlag	-116 tkr					-116 tkr
Kapitalkostn -Reinvest kommunövergripande invest	-1 009 tkr					-1 009 tkr
Effektiviseringskrav - 1% 2022	360 tkr		2 186 tkr	1 670 tkr		4 216 tkr
Utvecklingsmedel för bla minskad sjukfrånvaro	-1 000 tkr					-1 000 tkr
Översiktsplan enligt projektplan	-990 tkr					-990 tkr
Trygg skola med god arbetsmiljö			-900 tkr			-900 tkr
Heltidsresan, implementation	-770 tkr					-770 tkr
Lek- och aktivitetsplatser	-250 tkr					-250 tkr
Sannabadet temperaturhöjning	-115 tkr					-115 tkr



BUDGETRAM 2022	KS	REVISION	BUN	SON	VA	S:A
Laddinfrastruktur	-50 tkr		-50 tkr	-50 tkr		-150 tkr
Jämställdhetsarbete - Gratis mensskydd i alla verksamheter	-150 tkr					-150 tkr
Utökad föreningsbidrag	-100 tkr					-100 tkr
VA-verksamheten skattefinansiering					-1 000 tkr	-1 000 tkr
Vinterväghållning	-590 tkr					-590 tkr
Familjecentral, helårseffekt 22				-750 tkr		-750 tkr
Ny förskola Fjugesta 6 avd, helårseffekt 22	-65 tkr		-2 435 tkr			-2 500 tkr
Gunghästen, evakuering ombygg Hidinge skola			-214 tkr			-214 tkr
Förskolan Skattkistan			-664 tkr			-664 tkr
Nya Lekebergsskolan, helårseffekt 22			-5 555 tkr			-5 555 tkr
Lanna gruvområde halvårseffekt 22	-109 tkr					-109 tkr
Fördelningsmodell - Förändring i barn- och elevantal (BUN)			-8 340 tkr			-8 340 tkr
Fördelningsmodell - Förändring i barn- och elevantal, måltider (KS)	-727 tkr					-727 tkr
Fördelningsmodell - Förändring i antal äldre (SON)				-1 328 tkr		-1 328 tkr
Fördelningsmodell - Förändring i invånarantal, (KS)	-990 tkr					-990 tkr
Omfördelning - Källsortering	-419 tkr		300 tkr	119 tkr		
Omfördelning -Lokalvård fordonspark	-180 tkr		90 tkr	90 tkr		
Omfördelning - Familjecentralen, fsk pedagog			-600 tkr	600 tkr		
Omfördelning - Coachingteam till NIA	-1 012 tkr			1 012 tkr		
Omfördelning - IT- satsning dator åk 6	-400 tkr		400 tkr			



BUDGETRAM 2022	KS	REVISION	BUN	SON	VA	S:A
Omfördelning - Hyreskostnader för gamla Tulpanens skola	-1 625 tkr		1 625 tkr			
Omfördelning - Centralkökets hyra i Lekebergsskolan	-1 000 tkr		1 000 tkr			
SUMMA	-137 573 tkr	-725 tkr	-251 866 tkr	-175 593 tkr	-1 800 tkr	-567 557 tkr
FINANSFÖRVALTNING						579 276 tkr
BUDGETERAT RESULTAT 2 % AV SKATTER OCH BIDRAG						11 719 tkr



10 Investeringsbudget

I tabellen nedan framgår de nya investeringar som beslutats om inför 2022 samt plan för 2023 och 2024. Eventuellt kvarvarande investeringsmedel från 2021 redovisas och överförs vid bokslutet. (X betyder att det inte finns någon färdig kalkyl)

INVESTERINGSPLAN 2022-2024				
Investeringsprojekt	Investeringsår	Investeringsutgift 2022	Investeringsutgift 2023	Investeringsutgift 2024
Industrimark/expl mark	Årligen	3 000 tkr	3 000 tkr	3 000 tkr
Gator och vägar	Årligen	2 000 tkr	2 000 tkr	2 000 tkr
Gatubelysning	Årligen	900 tkr	900 tkr	900 tkr
Fordonspark, kärror mm	Årligen	450 tkr	450 tkr	450 tkr
Köksutrustning	Årligen	400 tkr	400 tkr	400 tkr
Lek- och aktivitetsutrustning	Årligen	200 tkr	200 tkr	200 tkr
Arbetsmaskiner lokalvård	Årligen	150 tkr	150 tkr	150 tkr
Gata/park (maskiner, utsmyckning)	Årligen	500 tkr	500 tkr	500 tkr
IT-investeringar Lekebergs del	Årligen	1 000 tkr	1 000 tkr	1 000 tkr
Lek- och aktivitetsplatser	År 2022	8 000 tkr	0 tkr	0 tkr
Lanna gruvområde	År 2022	3 500 tkr	0 tkr	0 tkr
Trafiksäkerhetsåtgärder	År 2023	Utredning	X	X
Ombyggnation kommunhuset (inventarier)	År 2023	Kalkylering	X	X
Gång och cykelvägar	År 2023	Utredning	X	X
Totalt KS		20 100 tkr	8 600 tkr	8 600 tkr
Hidinge skola (inventarier)	År 2024	Kalkylering	X	X
Ny förskola Lanna (inventarier)	År 2024		Kalkylering	X
Totalt BUN		0 tkr	0 tkr	0 tkr
Inga aktuella investeringsprojekt				
Totalt SON		0 tkr	0 tkr	0 tkr
Exploateringsområde Södra Fjugesta (endast gata)		300 tkr	1 000 tkr	
Infrastruktur Lanna		Utredning	X	X
Exploateringsområde Sälven		Utredning	X	X
Exploateringsområde Lanna Forrest		Utredning	X	X
Totalt exploateringsområden		300 tkr	1 000 tkr	0 tkr



INVESTERINGSPLAN 2022-2024				
TOTALT LEKEBERGS KOMMUN EXKL VA		20 400 tkr	9 600 tkr	8 600 tkr
INVESTERINGSPROJEKT VA- VERKSAMHETEN				
Reinv VA-ledningsnät inkl pumpstn	Årligen	5 000 tkr	5 000 tkr	5 000 tkr
Pumpstationer ombyggnad	Årligen	2 000 tkr	2 000 tkr	2 000 tkr
VA södra Fjugesta, etapp 3	År 2022	1 500 tkr	0 tkr	0 tkr
Östra långgatan	År 2022	500 tkr	0 tkr	0 tkr
VA Sälven 1:39-1:41	År 2022	500 tkr	0 tkr	0 tkr
Avloppsreningsverk utbyggnad	År 2022	6 000 tkr	19 000 tkr	0 tkr
Vätternvatten	År 2023	0 tkr	300 tkr	0 tkr
VA-ledning Hagakorset-Hidinge	År 2024	0 tkr	0 tkr	5 000 tkr
SUMMERING VA		15 500 tkr	26 300 tkr	12 000 tkr

De investeringar som kommunen kommer att genomföra under året är beroende på förvaltningarnas avsättning av driftbudgetanslag till kapitalkostnad för investeringar. Kommunens totala investeringsnivå kan således tidigast redovisas efter det att respektive nämnd/styrelse antagit sin internbudget. Investeringsnivån bör inte överstiga de likvida medel som kommunen varje år genererar i form av avskrivningar och årets resultat minskat med amorteringar. I annat fall måste kommunen låna kapital till investeringar.

Kapitalkostnader är den årliga finansiella ersättningen från förvaltningarna till kommunens finansförvaltning för de medel som förvaltningarna avsatt till investeringar. Kommunen använder nominell metod vid beräkning av kapitalkostnader. Metoden innebär att intern ränta beräknas på kvarvarande värde på anläggningarna (bokfört värde) och att avskrivning sker med samma belopp varje år under anläggningens livslängd. Kommunen börjar med avskrivningar halvårsvis efter att investeringen har skett. Internräntan uppgår till 1,0 procent för 2022, i enlighet med Sveriges kommuner och regioners rekommendationer som bygger på den långa statsobligationsräntan.

I budgettramsförslaget ingår nya investeringsutgifter för 35,9 mnkr, varav 15,5 mnkr finansieras av VA-kollektivet. När det gäller övriga 30,7 mnkr, så är det huvudsakligen exploateringsutgifter, lek- och aktivitetsplatser och reinvesteringar av kommunövergripande karaktär.