

LEKEBERGS
KOMMUN



**ÅRSREDOVISNING
2011**

INLEDNING – LEKEBERGS KOMMUNS ÅRSREDOVISNING 2011

INNEHÅLLSFÖRTECKNING

Årsredovisningen är kommunstyrelsens redovisning till kommunfullmäktige över 2011 års verksamhet. Årsredovisningen innehåller information om ekonomiskt resultat, finansiell ställning samt verksamhetens ekonomi.

INLEDNING

Kommunstyrelsens ordförande har ordet..... 2

FÖRVALTNINGSBERÄTTELSE

Organisationsöversikt..... 3

Kommunstyrelsens ledamöter 4

Allmän översikt..... 4

Sveriges ekonomi – omvärldsanalys..... 5

Lekebergs kommunkoncern 7

Lekebergs kommun 8

Fem år i sammandrag..... 12

Personalekonomisk redovisning..... 12

Kommunstyrelsen och kommunfullmäktige 15

Kultur- och bildningsnämnd 23

Vård- och omsorgsnämnd 27

Sydnärkes miljönämnd 31

Sydnärkes lönenämnd 32

Sydnärkes byggnadsnämnd..... 33

Taxe- och avgiftsnämnden 33

Lekebergs kommunala holdingbolag AB 34

Kommunens revisorer

RESULTATRÄKNING – BALANSRÄKNING - KASSAFLÖDESANALYS

Resultaträkning med noter38

Balansräkning med noter39

Kassaflödesanalys med noter.....43

VA-VERKSAMHETEN

Verksamhetsberättelse44

Resultaträkning med noter46

Balansräkning med noter46

REDOVISNINGSPRINCIPER – ORD- OCH BEGREPPSFÖRKLARING

Redovisningsprinciper47

Ord- och begreppsförklaringar.....48

REVISIONSBERÄTTELSE

Revisionsberättelse

INLEDNING – LEKEBERGS KOMMUNS ÅRSREDOVISNING 2011

KOMMUNSTYRELSEN ORDFÖRANDE HAR ORDET

Det goda samarbetet med angränsande kommuner fortsätter. Förutom gemensam Byggnämnd och Miljönämnd med Askersund och Laxå kommuner startar nu samarbetet avseende folkhälsofrågorna med samtliga Sydnärke-kommunerna. Den gemensamma administrationen avseende folkhälsa kommer att från och med 1 mars 2012 lokaliseras till Lekebergs kommun.

Samarbetet inom VINNA - projektet har resulterat i ett gemensamt planförslag för Lanna, Vintrosa och Latorp, vilket kommer att föreläggas Kommunfullmäktige för fastställelse under våren 2012. Frågan om en motorvägs-hållplats vid korsningen länsväg 204 och E 18 utreds.

En vattenförsörjningsplan för kommunen är under utarbetande och Lekebergs kommun deltar i projektet Vätternvatten d v s att hämta dricksvatten till kommunerna i Sydnärke samt Örebro och eventuellt Nora. Länsstyrelsen har samordningsansvar.

En satsning på byte av VA-ledningar och asfaltering av grusgator i Fjugesta har beslutats och skall fullföljas under 2012.

Ytterligare en treavdelningsförskola i Lanna har uppförts och tagits i bruk under 2011.

Skolprojektet för om- och utbyggnad av Hidinge skola fortskrider. Bygghandlingar tas fram under 2012.

Arbetet med det tematiska tillägget till vår översiktsplan avseende vindkraft pågår och planförslaget är utställt innan beslut skall fattas.

Inköp av mark för en pendlarparkering utmed Storgatan i Fjugesta och ett rekreationsområde – Lanna Badgruva har gjorts.

Ytterligare ett projekt förtjänar att omnämnas. Det är Vattenpark Lillån – ett miljöprojekt vars syfte är att minska kväve och fosforbelastningen i Lillån.

Kultur- och Bildningsnämnden har startat ett arbete som skall leda till att höja elevernas kunskapsnivå inom grundskolan.

Alliansen fortsätter satsningen på att Lekebergs kommun skall vara en kommun med bra service för dess invånare och en bra etableringsort för företagare.

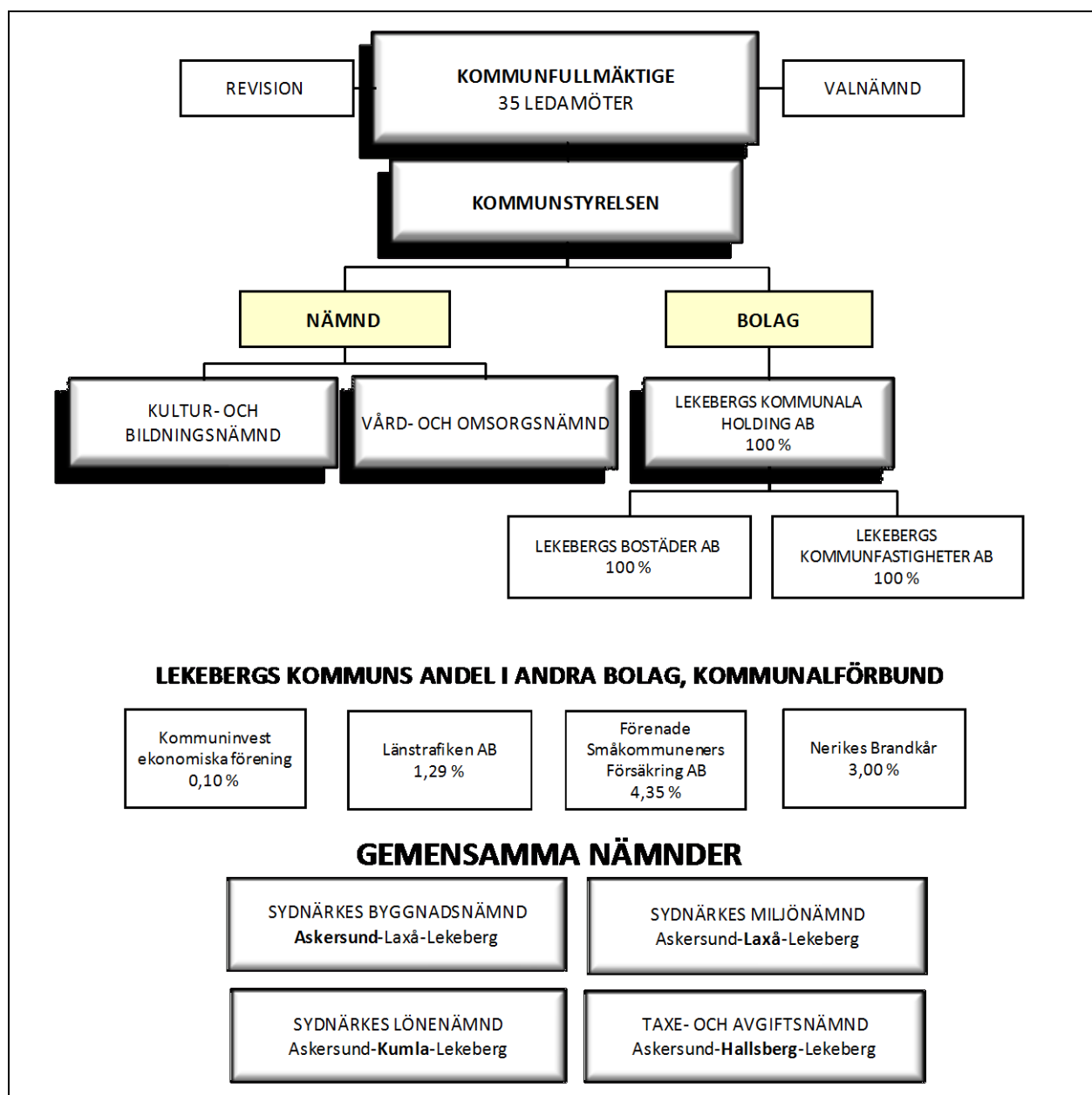
År 2011 blir det ekonomiska resultatet ett överskott på c:a 6 miljoner kronor, vilket är synnerligen positivt.

Till sist ett stort tack till alla medarbetare för synnerligen engagerad arbetsinsats för vår kommuns bästa.

Henrik Hult
Kommunstyrelsens ordförande



LEKEBERGS KOMMUNS ORGANISATIONSÖVERSIKT



Mandatfördelning i kommunfullmäktige		
Arbetarpartiet Socialdemokraterna	S	10
Centerpartiet	C	7
Moderata Samlingspartiet	M	6
Kristdemokraterna	KD	3
Framtidspartiet i Lekeberg	FL	3
Miljöpartiet de Gröna	MP	2
Sverigedemokraterna	SD	2
Folkpartiet Liberalerna	FP	1
Vänsterpartiet	V	1
SUMMA		35

KOMMUNSTYRELSENS LEDAMÖTER 2011

Ordförande

Henrik Hult, C

1:e vice ordförande

Håkan Söderman, M

2:e vice ordförande

Kristine Andersson, S

Ledamöter

Charlotta Englund, C

Peter Sahlqvist, C

Jonas Hansen, KD

Britt Åhsling, M

Pernilla Marberg, M

Jette Bergström, S

Torbjörn Svensson, S

Ewonne Granberg, S

Christer Hulthén, S tom november

Anette Andersson, S from december

Kerstin Leijonborg, FL

Ersättare

Britt Andersson, C

Ann-Charlotte Kämpe Larsson, Fp

Johan Häglöf, M

Anette Andersson, S tom november

Britt Ek, S from december

Margareta Carlsson, V

Marianne Ring, MP

ALLMÄN ÖVERSIKT

Alliansstyre i minoritet

Lekebergs kommun styrs av alliansen i minoritet bestående av Centerpartiet, Moderata Samlingspartiet, Kristdemokraterna samt Folkpartiet Liberalerna (17 mandat av 35 mandat). Posten som kommunstyrelsens ordförande tillika kommunalråd innehas av Centerpartiet.

Näringsliv

I kommunen finns 1 136 registrerade och aktiva företag inklusive jordbruk, vilket ger kommunen en bra position i länet när det gäller antalet registrerade och aktiva företag per invånare. Ett trettiotal företag har mer än tio anställda. Kommunen är den största arbetsgivaren i kommunen.

Lekebergs kommun är en landsbygdskommun där jordbruket har en stor betydelse. Många lantbrukare har specialiserat sig på svin- och kycklinguppfödning eller potatisodling. Tjänstesektorn är den näringsgren som sysselsätter flest människor i kommunen.

Möten med enskilda företagare och sammanslutningar av företrädare för företag såsom den nybildade köpmannaföreningen i Fjugesta är inplanerade 2012. Detta för att bland annat diskutera framtida umgängesformer mellan kommunen och dess näringsliv.

Tillsammans med Lekebergs Sparbank och Företagarna planerar kommunen att dela ut ett årligt företagarprijs med start 2012.

Arbetsmarknad

Tillgång till rätt kompetens är och kommer under överskådlig tid att vara en av de viktigaste tillväxtfrågorna, såväl för den enskilde som för arbetsmarknaden i stort. Utan arbetskraft med rätt kompetens stannar tillväxten av.

Utpendling till arbetsplatser utanför kommunen, främst till Örebro men också till Kumla och Karlskoga, sker i stor omfattning. Utpendlingen uppgår till 2 153 personer per dygn medan inpendlingen uppgår till 594 personer per dygn. Det är 1 301 personer som bor och arbetar i kommunen. All mätning görs av SCB och ligger ett år efter i tiden, så ovan nämnda pendeldata är 2010 års data.

Som mest inpendlare till kommunen är 2010 med 594 pendlare/dag och utpendlare var mest 2008 med 2 166 pendlare/dag. 2004 var det år som kommunen hade mest förvärvsarbetare som bodde och arbetade i kommunen, 1 402 personer/dag.

Arbetslösheten i kommunen uppgick i december 2011 till 3,5 procent öppet arbetslösa samt 2,2 procent sökande i program med aktivitetsstöd, totalt 5,7 procent (2010: 5,2 procent).

FÖRVALTNINGSBERÄTTELSE – ÅRSREDOVISNING 2011

I länet uppgick arbetslösheten till 5,1 procent öppet arbetslösa samt 4,6 procent sökande i program med aktivitetsstöd, totalt 9,7 procent (2010: 7,6 procent). Arbetslösheten i riket uppgick i december 2011 till 4,7 procent öppet arbetslösa samt 3,9 procent sökande i program med aktivitetsstöd, totalt 8,6 procent (2010: 6,8 procent).

Ungdomsarbetslösheten (18-24 år) i kommunen uppgick i december till 10,9 procent öppet arbetslösa samt 10,2 procent sökande i program med aktivitetsstöd, totalt 21,1 procent (2010: 14,1 procent).

I länet uppgick ungdomsarbetslösheten till 9,3 procent öppet arbetslösa och 13,5 procent sökande i program med aktivitetsstöd, totalt 22,8 procent (2009: 12,8 procent). I riket uppgick ungdomsarbetslösheten till 7,3 procent öppet arbetslösa och 11,8 procent sökande i program med aktivitetsstöd, totalt 19,1 procent (2010: 10,9 procent).

Ovanstående är Arbetsförmedlingens (AF) siffror för december 2011. AF har under året ändrat sitt sätt att räkna arbetslöshetssiffrorna vilket medför en viss automatisk höjning statistiskt. Hur många som är arbetslösa i procent - det vill säga andelen arbetslösa - anges nu i förhållande till ett nytt mått, registerbaserad arbetskraft. Tidigare har andelen angetts i förhållande till befolkningen 16-64 år. Detta förändrar storleken på andelen arbetslösa. 2010 års siffror är från den gamla uträkningsmetoden.

Befolkning

Kommunens befolkning uppgår per sista december 2011 till 7 223 personer. Fjugesta är kommunens största tätort med ca 2 000 invånare. Mullhyttan och Lanna har drygt 500 invånare vardera. Drygt 4 000 personer bor utanför tätorterna.

Befolkningen har ökat med 89 personer jämfört med sista december 2010. Störst ökning (54) har skett i åldersgruppen 67-79 år och störst minskning (-21) har skett i åldersgruppen 7-17 år.

Födelsenettet (födda minus döda) i kommunen uppgår mellan 2010 och 2011 till plus 42 personer. 104 personer föddes i kommunen och 62 personer avled under året.

Flyttningsnettot (inflyttade minus utflyttade) uppgår till plus 49 personer. Flyttade till kommunen gjorde 429 personer medan 380 personer flyttade från kommunen.

Kommunens befolkning har från 2002 till 2011 ökat med 196 invånare (mät datum är 31 december). Kommunen är den nionde största kommunen i länet. Tabellen visar kommunens invånarutveckling per den 31 december och den 1 november. Skatter och bidrag

beräknas utifrån befolkningsstatistiken per den 1 november året innan.

	01-nov	31-dec	Förändring 2 Månader
ÅR 2002	7 044	7 027	-17
ÅR 2003	7 051	7 040	-11
ÅR 2004	7 041	7 061	20
ÅR 2005	7 094	7 081	-13
ÅR 2006	7 100	7 096	-4
ÅR 2007	7 097	7 097	0
ÅR 2008	7 120	7 111	-9
ÅR 2009	7 124	7 123	-1
ÅR 2010	7 130	7 134	4
ÅR 2011	7 217	7 223	6

Tabellerna visar på befolkningsstrukturen i Lekeberg, Örebro län och riket per den 31 december 2011 och förändringen gentemot förra året.

Åldersgrupp	Lekeberg	Örebro län	Riket
0-6 år	9,7 %	8,0 %	8,3 %
7-17 år	12,0 %	12,1 %	12,0 %
18-24 år	7,6 %	9,8 %	9,6 %
25-44 år	23,1 %	24,3 %	25,9 %
45-64 år	27,3 %	25,6 %	25,5 %
65-79 år	15,2 %	14,5 %	13,6 %
80 år -w	4,9 %	5,7 %	5,3 %
Summa	100,0 %	100,0 %	100,0 %

Åldersgrupp	2010-12-31	2011-12-31	Förändring
0-6 år	657 inv.	704 inv.	47 inv.
7-17 år	890 inv.	869 inv.	-21 inv.
18-24 år	523 inv.	549 inv.	26 inv.
25-44 år	1 681 inv.	1 672 inv.	-9 inv.
45-64 år	1 981 inv.	1 974 inv.	-7 inv.
65-79 år	1 046 inv.	1 100 inv.	54 inv.
80 år -w	356 inv.	355 inv.	-1 inv.
Summa	7 134 inv.	7 223 inv.	89 inv.

SVERIGES EKONOMI - OMVÄRLDSANALYS

(Informationen är hämtad från Sveriges Kommuner och Landstings MakroNytt daterad 2011-12-15)

Kraftig inbromsning av svensk tillväxt

Oron för euron har under hösten ökat. Trots fortsatt starka svenska tillväxttal står det alltmer klart att även den svenska ekonomin är på väg att försvagas. Sveriges Kommuner och Landstings (SKL) bedömning är att tillväxten i svensk ekonomi stannar upp. Det innebär att även den positiva utvecklingen på den svenska arbetsmarknaden gör halt och att arbetslösheten stiger.

Fundamenten i svensk ekonomi är emellertid fortsatt starka och bedömningen är att ekonomin återigen börjar växa en bit in på 2012. Uppgången i arbetslösheten blir därför begränsad. Trots att SKL förutser lägre tillväxt och vikande sysselsättning påverkas skatteunderlagsprognosen nästan inte alls. Skatteunderlagets nivå 2012 är i nuvarande bedömning till och med något högre än i höstens Ekonomirapport. Det beror på att skatteunderlaget 2011 ökat mer än vad SKL tidigare räknat med.

Hur ser det ut i omvärlden

Återhämtningen i världsekonomin har kommit av sig. Till stor del beror det på den djupa skuldskris som plågar ett antal Euroländer. Bristande förtroende för de mest skuldsatta länderna och osäkerhet om hur krisen ska lösas leder till stor turbulens på de finansiella marknaderna och har medfört en betydande uppsplittring av de långa statsobligationsräntorna inom Euroområdet.

De europeiska bankernas utsatthet och behov av kapitaltillskott förstärker oron. I denna situation är hushållen och företagen mycket pessimistiska, såväl konsument- som producentförtroendet har sjunkit markant enligt de senaste konjunkturbarometrarna.

Ett grundläggande problem är att flera länder i Euroområdet under lång tid brottats med dålig konkurrenskraft, svag tillväxt och hög arbetslöshet.

Spridningen i arbetslöshetsnivåer har blivit mycket stor inom Euroområdet. Skuldsättningen gör att staterna har armarna bakbundna.

Besparingsprogrammen som krävs leder till ännu svagare efterfrågan och ger därmed ingen lättnad i skuldsättningen (Moment 22 scenario). Europa försöker balansera på den sköra linan mellan att få förtroende från marknaden och att upprätthålla den inhemska efterfrågan.

I USA har tillväxten under en lång period varit lägre än vad som krävts för att få arbetslösheten att minska. Att återställa de finansiella obalanserna i den viktiga hushållssektorn tar tid. Det ser ändå betydligt bättre ut i USA än i Europa. Vissa tecken tyder på att tillväxten blir något starkare och den senaste arbetsmarknadsstatistiken var bättre än väntat. Men det är för tidigt att "ropa hej", då kraftiga skattestimulanser ska dras tillbaka nästa år. Även USA har problem med sitt stora budgetunderskott och de amerikanska politikererna är allt annat än eniga.

Den globala tillväxten upprätthålls liksom tidigare av en fortsatt god utveckling i tillväxtekonomierna med Kina i spetsen. Den ekonomiska aktiviteten dämpas

dock något även i dessa länder kommande år, en utveckling som redan påbörjats.

För att motverka detta har Kina sänkt reservkraven i bankerna för att understödja efterfrågan. Den kinesiska tillväxten bedöms minska från ca 9 procent i år till 8 procent 2012. Sammantaget bedömer SKL att den globala tillväxten växlar ned från 5,0 procent 2010, till 3,3 procent 2012.

Svensk ekonomi gör halt

Tillväxten i svensk ekonomi har under de senaste två åren varit mycket stark. Återhämtningen efter produktionsrasen i samband med finanskrisen 2008/2009 har därmed kommit en bra bit på väg. Men fortfarande finns en potential för fortsatt starka tillväxttal. Det märks inte minst på arbetsmarknaden där arbetslösheten inte nått ner i de tal som rådde före finanskrisen.

Den svenska ekonomin har under sommaren och hösten fortsatt visa förvånansvärd styrka trots att oron i omvärlden tilltagit. Mot bakgrund av den svaga utvecklingen internationellt var det inte minst förvånande att exportutvecklingen var så stark.

Frågan är emellertid inte om skuldskrisen kommer att sätta negativa avtryck i svensk BNP utan när detta sker. SKL tror att BNP-utvecklingen fjärde kvartalet blir mycket svag. Ett skäl är den fortsatt dystra utvecklingen i Europa. Ett annat är den negativa förskjutning som skett i svenska hushålls och företags förväntningar om framtiden. Att hushållen nu håller hårdare i sina plånböcker har också redan märkts i statistiken. Det mesta talar därför för att svensk ekonomi nu gör halt.

Påverkas Sveriges ekonomi av omvärldens skuldskris

Skuldskrisen i omvärlden påverkar aktiviteten i den svenska ekonomin på flera sätt. En försvagad och i vissa fall till och med en negativ tillväxt begränsar efterfrågan på svensk export och hämmar därmed utvecklingen inte minst för industrin. Men skuldskrisen och den allmänna oron riskerar också påverka inhemsk efterfrågan. Osäkerheten om vart ekonomin är på väg gör de svenska företagen mer försiktiga i sina investeringsbeslut samtidigt som hushållen håller hårdare i sina plånböcker. Därmed skapas en ond cirkel som innebär att inte bara exportföretagens utan också övriga delar av svenskt näringslivs verksamhet påverkas negativt.

Till idag och för svensk del har annars den internationella skuldskrisen framförallt märkts i omfattande fluktuationer på de finansiella marknaderna.

FÖRVALTNINGSBERÄTTELSE – ÅRSREDOVISNING 2011

Obligationsräntor och aktiekurser har fallit liksom värdet på den svenska kronan. Sådana fluktuationer skapar i sig osäkerhet och späder på oron. Nedgången på börsen minskar också hushållens förmögenhet och bidrar därigenom till att begränsa konsumtion och produktion. Samtidigt innebär lägre räntor och en svagare krona att det blir billigare att investera och lättare för svenska exportföretag att hävda sig mot företag i andra länder.

Lekebergs kommuns förutsättningar

Kommunen har ett stort investeringsbehov de närmaste fem – tio åren. Där de största områdena är väg och vatten, renovering av skol- och fritidshemslokaler, boll- och idrottshall, särskilda boendet på Linden, tillagningskök samt IT-utvecklingen inom skolverksamheten. Totalt får kommunen räkna på en investeringsutgift om 200 mkr, under en tioårsperiod (exklusive Hidinge/Lanna bygget). Denna nivå på investeringsutgiften innebär en årlig driftkostnadsökning om 15 - 20 mkr totalt, grovt räknat.

För att kunna finansiera det ökade investeringsbehovet bör kommunen redan våren 2012 se över sin ekonomi i och med att de förväntade skatteintäktsökningarna inte kommer att räcka till för framtida investeringsutgifter.

Förutom investeringsbehovet så finns det andra driftskostnadsökningar som beror på ändringar i lagar och förordningar exempelvis personalbehovet inom demens boendet, gymnasiereformen.

Ser man till årets äskande för de närmaste åren finns det ett stort behov av personalförstärkning, resurser till lönestrukturförändring (drygt 10 mkr) för bland annat pedagoger och vårdpersonal. Inte att förglömma förväntade årliga löne- och hyresökningar, där en tre procentig ökning innebär drygt 6,5 mkr i årlig kostnadsökning.

Kommunen har med andra ord ett stort behov av att se över befintlig budget och omstrukturera kommunens ekonomiska resurser innan det är för sent. Med för sent menas att reduceringarna i verksamheten blir ett nödvändigt ont på grund av likviditetsproblem som är vanligt i dagens omvärld och inte en möjlighet att se över verksamhetsresurserna för att uppnå bästa möjliga kommunal service.

Varför har inte kommunen redan nu bestämt att kommunen skall omstrukturera de ekonomiska förutsättningarna? Den stora anledningen är att kommunen avvaktar vårens riksdagsbeslut om förändringen av kostnadsutjämningen och att ett samlat grepp om investeringsbehovet håller på att tas fram.

Beroende på kostnadsutjämningssystemet, investeringsbehovet, befolkningsstrukturen och hur framtiden ser ut i den kommunala servicen etc. kommer politiken och verksamheten att behöva diskutera storleken på vilken ekonomisk nivå som behöver struktureras om i budgeten.

LEKEBERGS KOMMUNKONCERN

Den kommunala verksamheten i Lekebergs kommun bedrivs både i förvaltnings- och bolagsform. Koncernen Lekebergs kommun består förutom av kommunen, av ett holdingbolag (moderbolag) som svarar för två bolag. LekebergsBostäder AB (LEBO) svarar för bostadsförvaltningen och Lekebergs Kommunfastigheter AB (LEKO) förvaltar kommunala fastigheter. Syftet med uppdelningen är att renodla kommunens fastigheter.

Koncernen uppvisar ett positivt bokslutsresultat om 7,6 mkr för 2011. Fördelningen är att Lekebergs kommun visar ett positivt resultat om 5,9 mkr och holdingbolaget ett positivt utfall på 1,7 mkr.

Koncernen uppvisar verksamhetsintäkter på 82,6 mkr samt kostnader på 364,5 mkr. Skattekvoten, det vill säga nettokostnadernas och finansnettots andel av skatteintäkter, generella statsbidrag och utjämning, uppgår 2011 till 97,3 procent. Totala tillgångar, eget kapital, avsättningar samt skulder omsluter 458,1 mkr varav eget kapital uppgår till 167,4 mkr. Soliditeten, det vill säga egenfinansieringen av tillgångarna, uppgår till 36,6 procent.

Förutom de ovan nämnda bolag har kommunen intressen i följande företag/föreningar:

Företag/Föreningar	Ägande	Belopp
Lekebergs Kommunala Holding AB	100 %	100,0 tkr
Kommuninvest ekonomiska förening	0,10 %	287,2 tkr
Länstrafiken AB	1,29 %	205,3 tkr
Länsmusiken	1,40 %	1,4 tkr
Förenade Småkommuners Försäkring AB (FSF)	4,35 %	2 000,0 tkr

Lekebergs kommun ingår som medlem i kommunalförbundet Nerikes Brandkår. Nerikes Brandkår bedriver verksamhet åt kommunerna Örebro, Kumla, Hallsberg, Lekeberg, Laxå, Askersund och Nora samt Lindesberg. Lekebergs kommuns medlemsbidrag till förbundet har under 2011 uppgått till cirka 4,1 mkr vilket motsvarar en ägarandel på tre procent. Kommunen ingår också i fyra gemensamma nämnder tillsammans med Askersund, Laxå, Hallsberg och Kumla i olika konstellationer.

LEKEBERGS KOMMUN

Årets resultat

Kommunens resultat för 2011 uppgår till drygt 5,9 mkr och det innebär ett budgetöverskott om 5,9 mkr i och med att det budgeterade resultatet var beräknat till plus minus noll. Resultatet motsvarar 823 kronor per invånare.

Resultatet har sin förklaring i ökade skatteintäkter, ränteintäkter och uttag av borgensavgift från LekebergsBostäder AB samt god ekonomisk hushållning av kommunens verksamheter.

Nämnderna redovisar totalt ett budgetöverskott på 0,6 mkr och pensionsutbetalningar deklarerar ett budgetöverskridande om 0,6 mkr. Avskrivningar och kapitalkostnad redovisar ett budgetöverskott om 0,2 mkr. Posten Övrigt redovisar ett budgetöverskridande på 0,2 mkr som har sin förklaring i sänkningen av diskonteringsräntan på framtida pensionskostnader. Konsekvensen av sänkt diskonteringsränta är att arbetsgivare får finansiera mellanskillnaden för att uppnå den förväntade ränteintäkten på pensionsavsättning. Skatteintäkter, generella statsbidrag och utjämning redovisar ett överskott jämfört med budget om 4,4 mkr. Finansnetto uppgår 1,6 mkr.

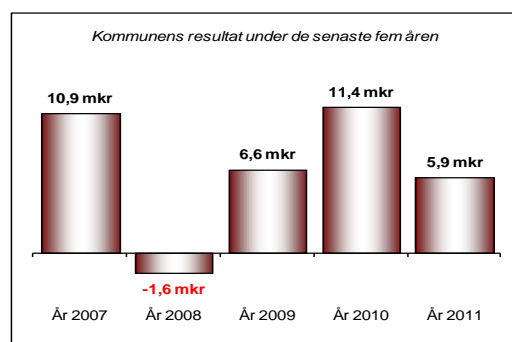
Årets resultat blev 4,9 mkr bättre jämfört med den senaste ekonomiska prognosen (nr. 3), som redovisade ett positivt budgetresultat om 1,1 mkr. Förklaringen i stort är att nämnderna förbättrar sitt resultat med 3,6 mkr och att pensionsutbetalningarna blev 0,2 mkr lägre än planerat. Slutavräkningen avseende skatteintäkter blev 0,2 mkr lägre än Sveriges kommuner och landstings skatteprognos i november samt erhöll kommunen högre ränteintäkter än tidigare prognos samt införande av borgensavgift om 1,4 mkr.

Årets resultat för kommunstyrelse och kommunfullmäktige uppgår till minus 611 tkr. Fördelat på verksamheternas budgetavvikelser är kommunledningen minus 844 tkr, ekonomiavdelningen 395 tkr, administrativa avdelningen 94 tkr, teknik- och serviceavdelningen minus 611 tkr, näringslivsavdelningen 553 tkr, personalavdelningen minus 198 tkr samt VA-verksamheten som uppvisar ett minus 52 tkr.

Kultur- och bildningsnämndens redovisar en positiv budgetavvikelse om 735 tkr. Det positiva utfallet beror på färre placeringar än budget under året samt vakanser och lägre kostnader under kultur- och fritidsverksamheten. För den pedagogiska verksamheten är avvikelserna gentemot budget nära noll.

Årets resultat för vård- och omsorgsnämnden uppgår till plus 486 tkr. Vård- och omsorgsnämnden har i prognosen befarat ett underskott för kraftigt ökade placeringskostnader men stor återhållsamhet på framförallt lönekostnader har gjort att verksamheten klarats inom given budgetram. Utfallet blev således plus 736 tkr jämfört med prognos nr 3. Semesterlöneskulden som var prognostiserad till budgeterad kostnad om 335 tkr men ökade bara med 61 tkr och påverkade således förvaltningens utfall positivt.

RESULTATRÄKNING	Reviderad		
	Budget	Utfall	Avvikelse
Nämndernas nettokostnad	-305 556 tkr	-304 998 tkr	558 tkr
Avskrivning	-4 448 tkr	-4 553 tkr	-105 tkr
Pensionsutbetalning	-5 676 tkr	-6 284 tkr	-608 tkr
Kapitalkostnad	6 843 tkr	7 156 tkr	313 tkr
Övrigt	2 442 tkr	2 210 tkr	-232 tkr
VERKSAMHETENS NETTOKOSTNAD	-306 395 tkr	-306 469 tkr	-74 tkr
Skatter och bidrag	306 217 tkr	310 653 tkr	4 436 tkr
Finansiella intäkter	728 tkr	2 907 tkr	2 179 tkr
Finansiella kostnader	-550 tkr	-1 147 tkr	-597 tkr
RESULTAT FÖRE EXTRAORDINÄRA POSTER	0 tkr	5 943 tkr	5 943 tkr
ÅRETS RESULTAT	0 tkr	5 943 tkr	5 943 tkr
Årets resultat i procent av skatter och bidrag	0,00 %	1,91 %	

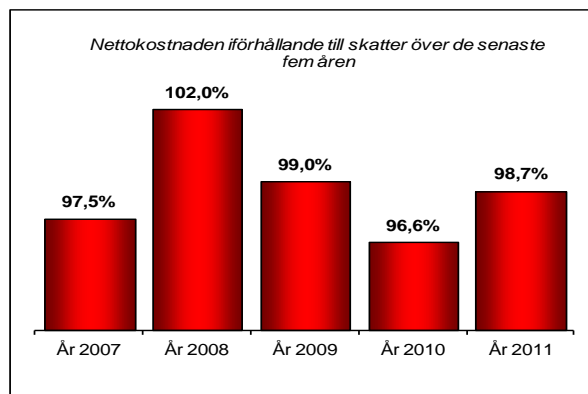


DRIFTRÉDOVISNING	Reviderad	Utfall 2011		Budget
	budget 2011	Intäkter	Kostnader	avvikelse
Kommunstyrelsen	55 157 tkr	25 930 tkr	81 698 tkr	55 768 tkr -611 tkr
Kultur- och bildningsnämnd	155 993 tkr	10 720 tkr	165 978 tkr	155 258 tkr 735 tkr
Vård- och omsorgsnämnd	93 933 tkr	20 076 tkr	113 523 tkr	93 447 tkr 486 tkr
VA-verksamheten	473 tkr	7 589 tkr	8 115 tkr	526 tkr -53 tkr
SUMMA NÄMNDER	305 556 tkr	64 314 tkr	369 313 tkr	304 999 tkr 558 tkr

FÖRVALTNINGSBERÄTTELSE – ÅRSREDOVISNING 2011

Verksamhetens nettokostnader

Nettokostnadernas andel av skatteintäkterna visar hur stor del av skatteintäkterna som tas i anspråk för den löpande verksamheten. Under 2011 var relationen 98,7 procent av skatteintäkterna, vilket innebar att det egna kapitalet inte ianspråktogs för att finansiera den löpande verksamheten. Verksamhetens nettokostnader har ökat med 3,86 procent mellan åren 2010 och 2011. Kommunens nettokostnadsandel av skatteintäkter och bidrag bör ligga mellan 97-98 procent, för att kunna klara av framtida pensionskostnader.



Pensioner

Från och med 1998 gäller den kommunala redovisningslag, som bland annat innebär att nyintjänade pensionsförmåner från och med 1998 skall redovisas enligt den så kallade blandmodellen. Intjänade pensionsförmåner till och med 1997-12-31 har lyfts ur balansräkningen och redovisas från och med 1998 som en ansvarsförbindelse.

Pensionsutbetalningarna ökade kraftigt och det beror främst på förtida uttag (Individen tar ut en högre pensionsutbetalning under en kortare tidsperiod). Sänkningen av diskonteringsräntan medför en ökad avsättning för kommunen, motsvarande 10 procent. Den kraftiga ökningen av pensionsförmedlingsförvaltning beror också på den sänkta diskonteringsräntan.

Under 2000 beslutade fullmäktige att överlåta till anställda, att som så kallad avgiftsbestämd ålderspension placera motsvarande medel i traditionell försäkring eller fondförsäkring. Även tidigare avsatta medel för 1998 och 1999 lämnas ut som avgiftsbestämd ålderspension. Avgiftsbestämd ålderspension är det nya namnet för Individuell del sedan 2007.

Inför 2002 avtalades centralt, att även timanställda skall omfattas av intjänad pension. För 2008 ingår timanställda i rapporteringen i KPA underlag.

Kommunen har inga anställda med visstidspensioner och inte heller placeringar avseende pensionsmedel.

Skatteintäkter och bidrag

Kommunens skatteintäkter uppgår 2011 till 258,4 mkr, vilket är en ökning jämfört med föregående år om 0,5 mkr. 2010 års preliminära avräkningsprognos ingår med 5,2 mkr i enlighet med Sveriges Kommuner och Landstings rekommendationer.

Lekebergs kommuns egen skattekraft uppgår till 91,7 procent av rikets medelskatte kraft, varvid kommunen erhåller ett inkomstutjämningsbidrag om 57,2 mkr för 2011. Kommunens skattesats uppgår till 21,80 kronor och genomsnittet i riket för 2010 var 20,73 kronor.

Kostnadsutjämnningen mellan kommunerna syftar till att skapa möjlighet att bedriva likartad service oberoende av strukturella skillnader mellan kommunerna. Lekebergs kommun har under 2011 betalat 13,7 mkr till kostnadsutjämnningen.

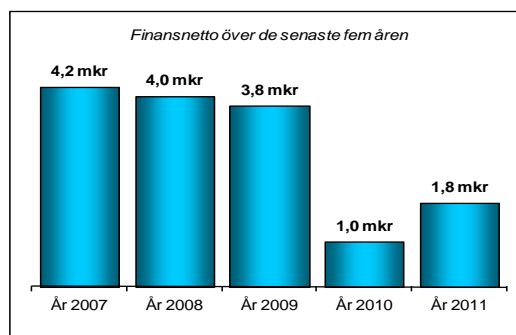
Pensionskostnader	År 2011	År 2010
Pensionsutbetalningar	5 072 tkr	2 973 tkr
Särskild löneskatt	1 230 tkr	721 tkr
Avgiftsbestämd ålderspension	6 775 tkr	5 809 tkr
Särskild löneskatt	1 522 tkr	1 409 tkr
Förändring pensionsavsättning exkl. ÖK-SAP	1 578 tkr	269 tkr
Särskild löneskatt	548 tkr	64 tkr
Diskonteringsränta	678 tkr	
Finansiell kostnad	287 tkr	133 tkr
Förändring pensionsavsättning ÖK-SAP	-45 tkr	-173 tkr
Särskild löneskatt	-11 tkr	-41 tkr
Finansiell kostnad	1 tkr	3 tkr
Summa	17 635 tkr	11 167 tkr
Aktualiseringsgrad	90,0%	89,0%

Pensionsmedelsförvaltning	År 2011	År 2010
Avsättningar för pensioner mm	9 587 tkr	6 551 tkr
Ansvarsförbindelser	142 385 tkr	133 058 tkr
Totala förpliktelser – Återlån	151 972 tkr	139 609 tkr

FÖRVALTNINGSBERÄTTELSE – ÅRSREDOVISNING 2011

Finansnetto

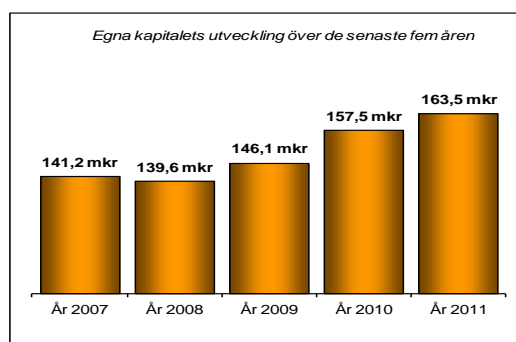
Kommunens finansiella intäkter reducerat med de finansiella kostnaderna benämns finansnetto. För 2011 är finansnettot positivt och uppgår till 1,8 mkr. Kommunens finansiella intäkter uppgår för 2011 till 2,9 mkr. Ränteintäkterna erhålls från Lekebergs-Bostäder AB (LEBO), Förlagslånet och Lekebergs Sparbank samt ingår borgensavgiften för kommunens borgensåtagande till LEBO.



Eget kapital

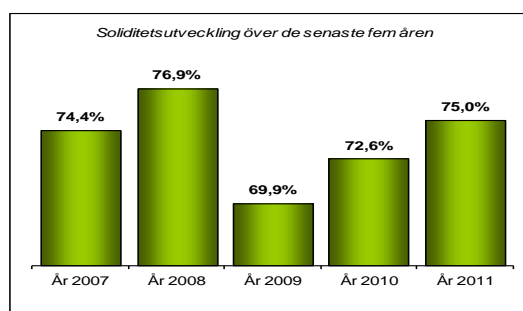
Kommunens eget kapital ökade 2011 med 5,9 mkr, vilket motsvaras av årets resultat.

Från och med 1998 ökade kommunens eget kapital kraftigt beroende på ändrad redovisningsprincip för pensionsskuldredovisning enligt den nya redovisningslagen. Bokförd pensionsskuld 1997-12-31 lyftes ur balansräkningen och omvandlades till en ansvarsförbindelse. Från och med år 1998 redovisas de nyintjänade pensionsförmånerna som avsättning i balansräkningen.



Soliditet

Soliditeten beskriver kommunens långsiktiga ekonomiska styrka och visar hur stor del av tillgångarna som har finansierats med egna medel. Soliditeten bör långsiktigt öka eller vara oförändrad för att en balanserad ekonomi skall uppnås. Kommunens soliditet uppgår vid 2011 års slut till 75,0 procent. Soliditeten påverkas av två faktorer, utvecklingen av det egna kapitalet och tillgångarnas förändring. Vid bedömning av soliditetsutvecklingen är det viktigt att veta, om utvecklingen är ett resultat av resultatutvecklingen eller tillgångsutvecklingen eller en kombination av båda. Kommunens tillgångar i fastighetsbestånd ingår i kommunens bolag - Lekebergs Kommunala Holdingbolag AB.



Investeringar

INVESTERINGSREDOVISNING	budget 2011	Inkomster	Utgifter	Nettoinvest	Avvikelse	1995-2010
Kommunstyrelsen	10 874 tkr		8 815 tkr	8 815 tkr	2 059 tkr	161 089 tkr
Kultur- och bildningsnämnd	2 486 tkr		869 tkr	869 tkr	1 617 tkr	12 851 tkr
Vård- och omsorgsnämnd	1 000 tkr		733 tkr	733 tkr	267 tkr	11 240 tkr
VA-verksamheten	2 000 tkr	1 218 tkr	2 844 tkr	1 626 tkr	375 tkr	10 295 tkr
SUMMA NÄMNDER	16 360 tkr	1 218 tkr	13 260 tkr	12 042 tkr	4 318 tkr	195 475 tkr
<i>Tekniska avdeln. del av kommunstyrelsen</i>	<i>2 350 tkr</i>		<i>1 571 tkr</i>	<i>1 571 tkr</i>	<i>779 tkr</i>	<i>126 856 tkr</i>

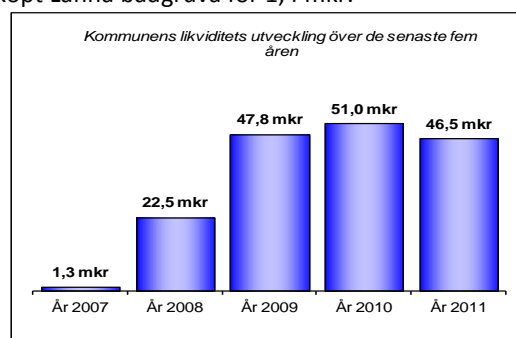
Nettoinvesteringarna 2011 uppgår till 12,0 mkr och under åren 1995-2010 har kommunen investerat för 195,5 mkr, vilket ger en genomsnittlig investeringsvolym på 12,2 mkr per år. Investeringsvolymen har varit 4 procent av nettokostnaden. Avskrivningarna motsvarar 38 procent av nettoinvesteringarna.

Under 2011 har kommunen investerat 1,2 mkr i VA-saneringar, gator och vägar 1,0 mkr samt i exploateringsområden 5,6 mkr. Inventarier har köpts in till skolan, förskolan och vårdboenden för 1,0 mkr. IT-investeringar har också gjorts om ca 0,7 mkr. Andra investeringar är inköp av städ- och grönytemaskiner samt fordon till VA-verksamheten för totalt 0,9 mkr. Kommunen har utöver detta även köpt Lanna badgruva för 1,4 mkr.

Av investeringsbudgeten har 74 procent använts och resterande förväntade investeringar har inte genomförts. Vissa projekt löper över året, men dessa finns med i 2012 års investeringsbudget.

Likviditet och lån

Kommunens likviditet har varit god under året. Kommunen har haft 36,9 mkr i genomsnitt på "banken" under året och per den 31 december 2011 fanns det 46,5 mkr på banken. Kommunen har



FÖRVALTNINGSBERÄTTELSE – ÅRSREDOVISNING 2011

inga placerade medel i aktier eller obligationer i andra bolag. Kommunen har ingen långfristig låneskuld per den 31 december 2011.

Borgen

Kommunens borgensåtaganden uppgick till 221,7 mkr vid utgången av 2011. Av de totala borgensåtagandena uppgår borgen till Lekebergs Kommunala Holdingbolag AB till 221,5 mkr. Övriga borgensåtaganden består av borgen för småhus om 0,2 mkr. Kommunen har inga åtaganden för så kallade fallskärmsavtal.

Borgensavgiften till LekebergsBostäder AB är 0,3 procent, vilket inbringar 493,5 tkr.

Avstämning mot balanskrav

I kommunallagen kap 8:4 står bl.a. att budgeten skall upprättas så att intäkterna överstiger kostnaderna. Resultatet för 2011 uppgick till plus 5,9 mkr och därmed har kommunen en ekonomi i balans.

Finansiella mål

- Resultatet skall i genomsnitt under en treårsperiod vara positivt och uppgå till en procent av skatteintäkter, generella statsbidrag och utjämning. *Resultatet för 2011 är positivt om 5,9 mkr varvid detta finansiella mål uppnås. Resultatet är 1,91 procent av skatter och bidrag samt genomsnittsresultatet för perioden 2009-2011 är 2,64 procent.*
- Årets investeringar och amorteringar skall finansieras av egna medel. *Detta finansiella mål har uppnåtts.*
- Verksamhetens nettokostnad skall understiga 100 procent av skatter och bidrag. *Verksamhetens nettokostnad uppgår till 98,7 procent, varvid detta finansiella mål också uppnåtts.*

Framtid

Många faktorer utveckling påverkar kommunens ekonomi och resultat. Nedan beskrivs vilken inverkan några av dessa har om man utgår från budget 2012:

- *Löneökning med en procent motsvarar en kostnadsökning om 1,9 mkr.*
- *Heltidstjänst med en månadslön på 20 tkr kostar drygt 338 tkr.*
- *Prisförändring på anslaget för varor och tjänster med en procent beräknas till 1,4 mkr.*
- *Ökar kostnaderna för socialbidrag med 10 procent, motsvarar det en kostnadsökning på 352 tkr.*
- *Om lokalhyran ökar med en procent så ökar hyreskostnaden med 332 tkr.*

Ovan nämnda faktorer och andra förändringar i samhällsekonomin medför fortsatt aktivt arbete med kommunens ekonomi. Under 2012 kommer aktivt arbete med ekonomin och framtida budgetar att genomföras för att möta senaste skatteprognosen från Sveriges Kommuner och Landsting (SKL). Kommunen har stora investeringsbehov i skollokaler, vägar och vatten de närmaste 10 åren.

Kommunens pensionsåtagande (ansvarsförbindelsen på 142,4 mkr) medför ökade driftskostnader för kommunen till f.d. kommunanställda. Pensionskostnaden kommer att ta en större andel av kommunens driftbudget i framtiden; den budget som innefattar vård- och omsorgsverksamheten, kultur- och utbildningsverksamheten samt andra kommunala verksamheter.

Ledningens genomgång

Ledningens genomgång innebär att kommunledningen ska gå igenom organisationens ledningssystem för kvalitet med planerade intervall för att säkerställa systemet fortlöpande lämplighet, tillräcklighet och verkan. Underlag för ledningens genomgång ska bland annat innefatta resultat av revisioner, kundreaktioner, status hos förebyggande och korrigerande åtgärder. Uppföljning av åtgärder beslutade vid ledningens tidigare genomgångar samt rekommendationer till förbättringar.

	Beslut	Ej verk-		
		ställd	Pågår	Avbrutits
Kommunfullmäktige	60	1		
Kommunstyrelsen	135	2	11	1
Kommunstyrelsens arbetsutskott	25		2	
Kultur- och utbildningsnämnden	47		1	
Kultur- och utbildningsnämndens arbetsutskott	23			
Vård- och omsorgsnämnden	40	1		
Vård- och omsorgsnämndens arbetsutskott	17			
SUMMA	347	4	14	1

Syftet med ledningens genomgång är att göra en analys av måluppfyllelse och resultat, vilket kan leda fram till nya strategier och prioriteringar i verksamheterna.

FÖRVALTNINGSBERÄTTELSE – ÅRSREDOVISNING 2011

Kommunen har totalt tagit 347 beslut i nämnder, kommunstyrelsen och kommunfullmäktige under året. De beslut som inte är verkställda under året är;

- Projektet Trafiksäkerhet i Lekeberg – ”Rätt fart i staden” gällande kommunens tätorter Fjugesta, Mullhyttan och Lanna
- Utredning kring fördjupat samarbete inom Närke – Bergslagen - Återvinning (NBÅ)
- Förlängning av utställningstid avseende vindkraftsplan – tematiskt tillägg till översiktsplan
- Stimulansmedel för förberedande av genomförande av Lagen om valfrihet, LOV.

FEM ÅR I SAMMANDRAG

FEM ÅR I SAMMANDRAG	År 2011	År 2010	År 2009	År 2008	År 2007
Antal invånare per den 31 december	7 223	7 134	7 123	7 111	7 097
Skattesats	21,80 kr	21,80 kr	21,80 kr	21,60 kr	21,60 kr
Skatter och bidrag	310 653 tkr	305 561 tkr	289 884 tkr	285 845 tkr	275 876 tkr
Skatter och bidrag (förändring i % mellan åren)	1,67 %	5,41 %	1,41 %	3,61 %	3,87 %
Nettokostnad inklusive avskrivningar	306 483 tkr	295 099 tkr	287 119 tkr	291 406 tkr	269 093 tkr
Nettokostnadsförändring mellan åren	3,9 %	2,8 %	-1,5 %	8,3 %	4,9 %
Nettokostnadernas andel av skatter och bidrag	98,7 %	96,6 %	99,0 %	101,9 %	97,5 %
Finansnetto	1 773 tkr	953 tkr	3 786 tkr	3 936 tkr	4 138 tkr
Resultat före extraordinära poster	5 943 tkr	11 415 tkr	6 551 tkr	-1 625 tkr	10 921 tkr
Finansiella målet på 1 % av skatter och bidrag	1,91 %	3,74 %	2,26 %	-0,57 %	3,96 %
Bruttoinvesteringar	13 260 tkr	3 541 tkr	4 863 tkr	8 993 tkr	14 434 tkr
Nettoinvesteringar	12 042 tkr	3 374 tkr	4 763 tkr	7 063 tkr	14 381 tkr
Avskrivningar	4 553 tkr	4 569 tkr	4 531 tkr	4 748 tkr	3 219 tkr
Nettoinvesteringar/nettokostnad	3,9 %	1,1 %	1,7 %	2,4 %	5,3 %
Avskrivningar/nettoinvesteringar	37,8 %	135,4 %	95,1 %	67,2 %	22,4 %
Tillgångar	218 050 tkr	217 003 tkr	209 163 tkr	181 442 tkr	189 891 tkr
Skulder/avsättningar	54 571 tkr	59 467 tkr	63 042 tkr	41 872 tkr	48 696 tkr
Eget kapital	163 479 tkr	157 536 tkr	146 121 tkr	139 570 tkr	141 195 tkr
Årets resultat (Förändring av eget kapital)	5 943 tkr	11 415 tkr	6 551 tkr	-1 625 tkr	10 921 tkr
Soliditet	75,0 %	72,6 %	69,9 %	76,9 %	74,4 %
Resultatutveckling (årets resultat/eget kapital)	3,6 %	7,2 %	4,5 %	-1,2 %	7,7 %
Förändring av tillgångar	0,5 %	3,7 %	15,3 %	-4,4 %	-1,9 %
Likviditet	46 476 tkr	51 037 tkr	47 801 tkr	22 496 tkr	1 286 tkr
Kortfristig låneskuld					5 tkr
Avsatt till pension inklusive särskild löneskatt	9 587 tkr	6 551 tkr	6 296 tkr	5 874 tkr	6 117 tkr
Pensionsutbetalningar inklusive särskild löneskatt	6 302 tkr	3 694 tkr	4 798 tkr	4 220 tkr	4 017 tkr
Avgiftsbestämd ålderspension inklusive särskild löneskatt	8 297 tkr	7 218 tkr	7 543 tkr	7 103 tkr	6 591 tkr
Ansvarsförbindelse (Pensionsförpliktelser)	142 385 tkr	133 058 tkr	139 803 tkr	135 865 tkr	134 105 tkr
Antal tillsvidareanställda årsarbetare	415 årsarb.	413 årsarb.	419 årsarb.	447 årsarb.	430 årsarb.

PERSONALEKONOMISK REDOVISNING

Personalpolitik

I kommunens personalpolitik och lönepolicy har bland annat följande slagits fast:

- Personalpolitiken skall vara långsiktig och trovärdig.
- Kommunen skall vara en arbetsgivare som uppmuntrar och beaktar de anställdas initiativ och idéer.
- Personaltillgången skall planeras på lång och kort sikt.
- Kommunen skall aktivt verka för personalens kompetensutveckling
- Arbetsmiljön skall vara säker och stimulerande samt präglas av tillit till individens förmåga.
- Kommunen skall föra en lönepolitik med lika lön för likvärdigt arbete.
- Lönepolitiken skall vara könsneutral.

- Lönesättningen är ett viktigt instrument för att styra verksamheten mot dess mål.
- Lönen skall vara marknadsanpassad och konkurrenskraftig.
- Lönesättningen skall vara individuell och differentierad.

Personalkostnader och antal anställda

Av kommunens utgifter utgörs 56 procent av personalkostnader. Totalt har löner och arvoden uppgått till 149 mkr och arbetsgivaravgifter till 54 mkr under 2011.

Pensionsutbetalningarna har uppgått till 6,3 mkr inklusive särskild löneskatt. Avsättning till pensioner inklusive särskild löneskatt uppgår till 9,6 mkr. Ränta

FÖRVALTNINGSBERÄTTELSE – ÅRSREDOVISNING 2011

och basbeloppsuppräknig har tillförts pensionsmedlen med 1,0 mkr. Avgiftsbestämd ålderspension inklusive särskild löneskatt uppgår till 8,3 mkr. Intjänade förmåner till och med 1997 redovisas som ansvarsförbindelse. Ansvarsförbindelsen uppgår vid utgången av 2011 till 142,4 mkr.

Lekebergs kommun hade 453 tillsvidareanställda medarbetare den 31 december 2010. Under år 2011 minskade antalet tillsvidareanställda med åtta för att vid årets slut uppgå till 448 personer.

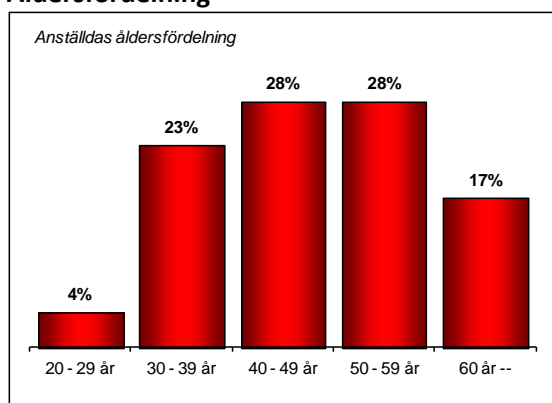
Antalet tillsvidareanställda årsarbetare har minskat med 8 medarbetare till 405 årsarbetare (2010: 413 årsarbetare). Minskningen av antal anställda och antal årsarbetare är främst att hänföra till reduceringar i verksamheterna.

Tabellen visar på antalet tillsvidareanställda fördelat på nämnder och kön:

År 2011 Nämnd	2011		2010		Totalt antal 2011 2010		Totalt antal 2011 2010	
	Män	Kvinnor	Män	Kvinnor	tillsvidare	årsarbetare	årsarbetare	årsarbetare
Kommunstyrelsen	21	20	50	48	71	68	64	62
Kultur- och bildningsnämnd	20	22	158	181	178	203	163	189
Vård- och omsorgsnämnd	10	8	189	174	199	182	178	162
Summa	51	50	397	403	448	453	405	413

De tillsvidareanställda kvinnorna hade 2011 en genomsnittlig heltidslön på 23 922 kronor per månad medan männens genomsnittliga heltidslön uppgick till 27 107 kronor per månad. Skillnaden mellan kvinnors och mäns medellön minskade från 3 385 kronor 2010 till 3 185 kronor 2011. Kvinnornas medellön var 88 procent av männens vid utgången av 2011 (87 procent vid utgången av 2010).

Åldersfördelning



17 procent av de tillsvidareanställda är 60 år eller äldre. Andelen 60 år och äldre är en procentenhet lägre än 2010. Andelen 40-49 åringar är en procentenhet lägre än förra året. 45 procent av kommunens tillsvidareanställda är 50 år eller äldre.

Genomsnittlig sysselsättningsgrad i kommunen är 90,50 procent av heltid. Detta är en marginell minsk-

ning med 0,77 procent i förhållande till föregående år. Kvinnorna i kommunen har en genomsnittlig sysselsättningsgrad med 89,88 procent och männen 95,39 procent. Bland kvinnorna arbetar 38,1 procent deltid (33,3 procent 2010) och bland männen är motsvarande procenttal 11,5.

Den sista december 2011 fanns 43 (2010: 45) månadsanställda vikarier och visstidsanställda.

Den sista december 2011 fanns 268 (2010: 247) timavlönade medarbetare registrerade i kommunen, vilket är en ökning med 8,5 procent i förhållande till ett år tidigare. Under 2011 betalades timlön ut för 6 367 timmar/månad (5 310 timmar/månad 2010), vilket motsvarar 36 årsarbetare (2010: 30 årsarbetare).

Arbetad tid och frånvaro

Nettoarbetstiden har minskat 2011 med 9 procentenheter jämfört med 2010. Uttag av föräldradledigheter har ökat med 4 procentenheter, frånvaro på grund sjukdom har ökat med 2 procentenheter, övrig frånvaro har ökat med 2 procentenheter och semester/uppehåll har ökat med 1 procentenhet i förhållande till 2010.

Arbetad tid och frånvaro	År 2011	År 2010
Nettoarbetstid	68 %	77 %
Semester/uppehåll	14 %	13 %
Föräldradledighet	9 %	5 %
Sjukdom	6 %	4 %
Övrig frånvaro	3 %	1 %

Tabellerna nedan visar sjukfrånvaro i procent av de anställdas ordinarie arbetstid samt sjukfrånvaro som avser 60 dagar eller mer:

Ålder	År 2011		År 2010		År 2011		År 2010	
	Timmar	Totalt	Totalt	Kvinnor	Män	Kvinnor	Män	
<29 år	1 056 tim	6,7%	3,8%	6,8%	3,8%	3,9%		
30 - 49 år	21 414 tim	5,8%	5,2%	6,3%	5,6%	2,7%	1,4%	
>50 år	20 233 tim	5,7%	6,2%	6,1%	7,4%	2,8%	7,1%	
Totalt	42 703 tim	5,8%	6,2%	6,2%	6,4%	2,8%	4,7%	

Ålder	År 2011		År 2010		År 2011		År 2010	
	Dagar	Totalt	Totalt	Kvinnor	Män	Kvinnor	Män	
<29 år	239 dgr	41,0%		41,7%				
30 - 49 år	4 482 dgr	36,0%	36,8%	37,0%	37,8%	19,2%		
>50 år	4 352 dgr	48,5%	54,2%	49,3%	53,5%	35,2%	58,6%	
Totalt	9 073 dgr	42,1%	46,2%	43,2%	45,6%	27,0%	51,8%	

Den totala sjukfrånvaron under 2011 har minskat marginellt i förhållande till 2010. Den största minskningen har skett bland män.

Under 2011 hade kommunen 14 medarbetare som var sjukskrivna över 90 dagar (långtidssjukskrivna). Det är en minskning med 18 procent i förhållande till 2010.

Anpassning och rehabilitering

Lekebergs kommun och personalavdelningen har under 2011 fortsatt att utveckla rutiner, processer och metoder för att systematisera rehabiliteringsarbetet. Dialog med den sjukskrivne och arbetsförmåga och tidiga insatser från arbetsgivarens sida ger snabba återgång i arbete för dem som har arbetsförmåga. Att samarbeta med andra aktörer är också viktigt t.ex. företagshälsovård, primärvård och försäkringskassa. Krav på arbetsgivarna i och med rehabiliteringskedjan ställer ytterligare krav på kommunen att samverka med de externa aktörerna.

Personalavdelningen fungerar som konsultstöd till rehabiliteringsansvarig chef. Personalavdelningen kontrollerar och följer upp sjukskrivningar och rehabiliteringsarbetet samt stödjer chefer och medarbetare i frågor rörande arbetsanpassning och medicinsk bedömning.

Arbetsskade- och tillbudsrapportering

Under 2011 rapporterades 20 arbetsskador och 17 tillbud. Tabellen visar antalet anmälningar fördelat på nämnder.

Förvaltning	År 2011		År 2010	
	Skada	Tillbud	Skada	Tillbud
Kommunstyrelsen	2	3	2	
Kultur- och bildningsnämnd	2		4	5
Vård- och omsorgsnämnd	16	14	13	14
Totalt	20	17	19	19

Arbetsmiljö

Arbetsmiljöarbetet bedrivs i huvudsak inom respektive nämnd med stöd av och möjlighet till konsultation hos personalavdelningen. Efter många års satsningar på att Lekebergs kommun skall bli en arbetsplats som främjar hälsa och personlig utveckling, i samverkan med sina anställda och förtroendevalda, börjar resultatet synas genom en minskad sjukfrånvaro och ett aktivt arbetsmiljöarbete i hela organisationen. Arbetsmiljöarbetet har därför under 2011 framförallt präglats av att utveckla rutiner för det hälsofrämjande arbetet på arbetsplatser. Vidare har personalavdelningen initierat en medarbetarundersökning som i enkätform genomförs i slutet av 2011. Resultatet kommer att presenteras i början av 2012.

Även om en tydlig förbättring syns, i exempelvis sjukfrånvarostatistik, kvarstår fortfarande behovet av konsultation från personalavdelningen inom såväl arbetsmiljö som hälsofrämjande insatser och övriga personalfrågor. Behovet gäller både ledning och personal.

Ett viktigt arbetsinstrument i arbetsmiljöarbetet är medarbetarsamtalet, som varje medarbetare i kommunen skall erbjudas. I medarbetarsamtalet har den anställda möjligheten att bl.a. diskutera den egna arbetsituationen och arbetsbelastningen.

Kommunens lokala samverkansavtal syftar till att ytterligare skapa möjligheter till ett utvecklat arbetsmiljöarbete, där den enskilde anställda skall ha en reell möjlighet till att påverka den egna arbetsituationen. Kommunen arbetar även förebyggande med olika former av friskvårdsaktiviteter. Bl.a. har kommunens anställda möjlighet till ett ekonomiskt bidrag för regelbunden motion.

Personalförsörjningen fram till 2024

Under 2011 har två externa chefsrekryteringar gjorts. Vid utgången av 2011 fanns en vakant chefsbefattning inom kommunen.

Under året har inga större rekryteringsproblem uppstått. Kommunen förutspår dock, att viss rekryteringsproblemen kan komma att öka inom personalkategorier som vissa chefer, specialister, lärare, förskollärare, fritidspedagoger och sjuksköterskor.

Under perioden 2012-2016 beräknas ca 63 tillsvidareanställda att avgå med ålderspension (pension vid 65 år). Det är 14 procent av de tillsvidareanställda medarbetarna.

Under perioden 2012 – 2016 kommer Lekebergs kommun att behöva ersättningsrekrytera ca 13 medarbetare per år på grund av ålderspension.

Folkhälsa

Från och med 2003 har en process pågått som lett till en förändrad organisation för länets folkhälsoarbete och ett avtal har ingåtts. Under 2007 har inblandade kommuner och Örebro läns landsting överenskommit om en förlängning av projektet under tiden 2008-2011.

För Lekebergs del innebär det att kommunen numera är fastare knutna till de fem Sydnärkekommunerna i arbetet med folkhälsan.

I Kumla är en tjugofemprocentig folkhälsostateg placerad som samordnar de folkhälsopedagoger som finns i kommunerna.

Arbetsmarknadsenheten

1 januari 2011 startade Arbetsmarknadsenheten (AME) sin verksamhet. Från ett ursprung ur tidigare Kraftverket har AME under 2012 breddat sin verksamhet och arbetar nu mer kommunövergripande och med ett mycket tätare samarbete med Arbetsförmedlingen.

Under hösten har AME organiserats om och inbegriper nu två avdelningar, Passagen samt Jobb och Praktikcenter. I Passagen skrivs de flesta in där en kartläggning och handlingsplan genomförs för att möta

FÖRVALTNINGSBERÄTTELSE – ÅRSREDOVISNING 2011

upp individens behov så bra som möjligt. I Passagen sker jobsök, föreläsningsserier, handledning, studie- vägledning m.m.

Jobb- och praktikcenter är AME praktiska avdelning där man genomför arbetsträningar, arbetsprövningar och andra sysselsättningsåtgärder som arbetsför- medling samt försörjningsstöd efterfrågar. De ung- domar som anställts av AME ingår här. Jobb- och praktikcenter är ansvariga för bl.a. Fixarservice åt pensionärer, café, biltvätt, snickeri och internservice. Just nu är 37 personer sysselsatta inom AME.

Under 2011 har 85 personer varit verksamma i AME. 59 av dessa kommer från försörjningsstöd. Från denna grupp har 69,6 procent fått jobb, börjat stu- dera eller flyttat från kommunen. 13,5 procent har haft ett vårdbehov och fortsatt arbetssökande är 16,9 procent. 26 individer har kommit på uppdrag från Arbetsförmedlingen.

AME har organiserat feriepraktiken i kommunen, där det 2011 var 93 ungdomar som medverkade.

KOMMUNSTYRELSEN (KS) OCH KOMMUNFULLMÄKTIGE (KF)

Kommunfullmäktiges ordförande: Dag Stranneby, M

Kommunstyrelsens ordförande: Henrik Hult, C

Kommunchef: Eva Jonsson

Sammanfattning av måluppfyllelse

Övergripande fastställda mål är skrivna i fet text och aktivitetsmålen i kursiv stil i denna sammanställning.

År 2014 ska kvalitetsbristkostnaderna ha minskat med 10 procent.	☹
<i>Ett nytt verktyg för dokumentering köps in i syfte att effektivisera kommunens administrativa arbete.</i>	☺
<i>Ny delegationsordning arbetas fram i syfte att tydliggöra gränsdragningen mellan det politiska uppdraget och tjänstemanna- uppdraget.</i>	☺
<i>Kommunen kommer att utveckla förutsättningarna för medborgardialogen under 2011.</i>	☹
<i>Arbetet med att utveckla de centrala stödfunktionerna fortsätter under 2011.</i>	☹
<i>I syfte att stärka helhetssynen i kommunen hålls ledningsgruppsmöten varje vecka. Bostadsbolagets vd bjuds in en gång per mån eller vid behov.</i>	☺
<i>Projektarbetsformen ska öka eftersom den fungerar utmärkt för gränsöverskridande samarbete och därmed stödjer ledordet helhetssyn.</i>	☹
<i>Förutom sedvanlig delegation måste också delegationen avseende lagstyrt systematiskt arbete säkerställas inom områdena arbetsmiljö, miljö, säkerhet samt övrig lagstyrning inom respektive verksamhet.</i>	☹
<i>Kommunen fortsätter under 2011 arbetet med att definiera och genomföra samverkansprojekt som ger kommunen samord- ningsvinster.</i>	☺
<i>I samband med verksamhets- och organisationsförändringar bör lokalerna anpassas till nya förhållanden.</i>	☺
<i>Kostenheten ska öka kundkontakten genom enkäter och servicesamtal.</i>	☺
<i>Vaktmästar- och lokalvårdsenheten ska öka kundkontakten genom enkäter och servicesamtal .</i>	☺
<i>Ett väl fungerande felrapporterings- och återkopplingssystem för den kommunaltekniska sidan ska utarbetas under 2011.</i>	☹
År 2014 ska antalet företag i Lekebergs kommun ha ökat med minst 15 företag.	☺
År 2014 ska Lekebergs kommun minst ha en placering som nummer 100 i Svenskt Näringslivs ranking.	☹
<i>Representanter för politiker och tjänstemän ska göra minst 10 företagsbesök/lunchmöten per år.</i>	☺
<i>Lekebergs Kommun ska skapa ett näringslivsråd bestående av representanter för det lokala näringslivet, politiker samt tjänste- män från Näringslivs- och utvecklingsavdelningen.</i>	☹
År 2014 ska antalet arbetspendlande som använder kollektivtrafiken ha ökat med 20 procent, enligt Länsstrafikens statistik.	☹
År 2025 ska säkerställande av vattenförsörjningen inom kommunens tätorter ha skett, enligt kommunens vattenförsörjnings- plan.	☺
<i>En samordnad underhållsplan framställs avseende behoven av investeringar i vårt VA-nät och behovet av att förbättra standar- den på vårt gatunät.</i>	☺

FÖRVALTNINGSBERÄTTELSE – ÅRSREDOVISNING 2011

Ett projekt genomförs 2010-2011 avseende hastighetsanpassning detta utifrån Trafikverkets nya regelverk.	😊
Resurser satsas under 2010 för att delta i ett samverkansprojekt som leds av Länsstyrelsen i syfte att verka för utbyggnaden av bredband och telefoni på landsbygden.	😐
Kommunen ska aktivt verka för att förbättra pendlingsmöjligheterna genom att avsätta resurser för att bevaka kommunens intressen i Länsstrafikens prioriteringar.	😐
År 2014 ska Lekebergs kommun ha ökat sin befolkning till 7 300 invånare.	😊
Lekebergs kommun arbetar tillsammans med Örebro kommun för att försöka få till en gemensam planering för Lanna - Vintrosaområdet.	😊
Senast år 2014 ska kommunen ha bidragit till att säkerställa de regionala miljömålen genom att genomföra aktiviteterna i kommunens miljömålsplan.	😊
Uppfylla målen i naturvårdsplanen och miljömålsprogrammet under 2011.	😊
Skötsel av park och offentlig miljö.	😊
Skötsel av kommunägd skog.	😊
Kommunen medverkar till minskad energianvändning genom vårt uppdrag att tillhandahålla energirådgivning.	😊
Länssamarbetet avseende framtida avfallshanering .	😞
Avfallsplan samt nya renhållningsföreskrifter ska tas fram.	😞
För att på ett bra sätt ta hand om dagvattnet och det renade avloppsvattnet i Fjugesta ska förutsättningarna för att anlägga ett våtmarksområde utredas.	😊
Kostenheten ska öka andelen inköp av ekologiska produkter successivt.	😊
Kommunen verkar för utbyggnad och förbättringar av gång- och cykelvägar 2011 i syfte att öka trygghet och trafiksäkerhet.	😐
År 2014 ska antalet turistbesök kopplade till naturupplevelser och näringslivsatsningar inom området ha fördubblats.	😐

Årets resultat

Kommunstyrelsen/KF	Bokslut 2011	Bokslut 2010
Verksamhetens intäkter	25,9 mkr	17,9 mkr
Verksamhetens kostnader	81,7 mkr	76,1 mkr
Nettokostnad	55,8 mkr	58,2 mkr
Budgetram	55,2 mkr	52,7 mkr
Årets resultat	-0,6 mkr	-5,5 mkr
Nettoinvesteringar	8,8 mkr	1,4 mkr
Antal årsarbetare	64 årsarb.	62 årsarb.

Årets resultat för kommunstyrelse och kommunfullmäktige uppgår till minus 611 tkr. Fördelad på verksamheternas budgetavvikelse är kommunledningen minus 844 tkr, ekonomiavdelningen 395 tkr, administrativa avdelningen 94 tkr, teknik- och serviceavdelningen minus 611 tkr, näringslivsavdelningen 553 tkr, personalavdelningen minus 198 tkr samt VA-verksamheten som uppvisar ett minus om 52 tkr.

Inom kommunledningen beror underskottet främst på att de oförutsedda medlen är övertrasserade. De största bokförda posterna inklusive det konjunktur-stöd som överfördes från 2010 är bland annat ny förskoleavdelning i Hidinge, E-tjänst/paketering IT, omställnings- och utredningskostnader, Platina införande, förprojektering skolan Hidinge/Lanna samt kostnader i samband med eventuell vindkraftsetablering.

Ekonomiavdelningen har haft lägre kostnader för färdtjänsten än budgeterat.

Teknik- och serviceavdelningens underskott beror främst på att väghållningen överskrider budget, måltidsverksamheten uppvisar ett underskott pga. ökade livsmedelspriser.

En återbetalning från Länsstrafiken avseende "Tåg i Bergslagen" gällande åren 2009-2011 har gjorts och därmed uppvisar Näringslivs- och utvecklingsavdelningen ett överskott.

Personalavdelningens underskott beror på att feriepraktik erbjudits alla ungdomar som uppfyller villkoren. Dessutom har Arbetsmarknadsenheten startat ett projekt för att minska arbetslösheten bland ungdomar i kommunen. Personalavdelningens administration samt kommunens fackliga tid uppvisar tillsammans ett budgetöverskott.

Kommunstyrelsen/Kommunfullmäktige	År 2011	År 2010
Vägar, drift- och underhållskostnad per km	55 619 kr	69 360 kr
Gatubelysning, driftskostnad per belysningspunkt	829 kr	957 kr
Lokalvård, städskostnad per m ²	206 kr	208 kr
Avfall, avfallshantering per kg	1,79 kr	2,06 kr
Avfall, avfallshantering per invånare	423 kr	482 kr
Avfall, slamhantering per enskilt avlopp	626 kr	672 kr

FÖRVALTNINGSBERÄTTELSE – ÅRSREDOVISNING 2011

Kommunstyrelsen/Kommunfullmäktige	År 2011	År 2010
Kommunägda vägar	32 km	30 km
Antal belysningspunkter, gatubelysning	1 100	1 100
Städyta, m ²	20 184	20 108
Antal avfallsabonnenter	3 144	3 124
Antal utbetalda vägbidrag	49	80
Antal sålda tomter	12	0
Antal intresserade i tomtkö	0	34

Verksamhet – Måluppfyllelse - Framtid

Nämnden ansvarar för verksamhet inom områdena kommunledning, ekonomi, personal, arbetsmarknad, folkhälsa, teknik, näringsliv, turism, flyktingmottagning, färdtjänst, miljö, kris- och beredskap samt energirådgivning.

Övergripande mål

Lekebergs kommun ska vara en expanderande kommun med hög livskvalitet, god ekonomi och framtidsinriktad hållbar utveckling. Ledorden ska vara *helhetsyn* och *framtidstro*.

Följande delmål antogs av Kommunfullmäktige i december 2010 i samband med budget 2011. Delmålen är kopplade till Lekebergs kommuns utvecklingsplan.

Kommunal förvaltning och service

Kommunal förvaltning och service ska skötas effektivt och professionellt med fokus på kvalitets- och kostnadsnivåer. Detta innebär:

- Att varje förvaltning har ett heltäckande kvalitetsstyrningssystem som regelbundet uppdateras.
- Att väsentlig kommunikation, såväl intern som extern sker strukturerat och dokumenterat.
- Att långsiktiga effekter för kommunen som helhet beaktas.

År 2014 ska kvalitetsbristkostnaderna ha minskat med 10 procent. Mätningen sker vid ledningens genomgång i samband med bokslut.

Arbetet med att anta och implementera kommunens vision, övergripande mål och värderingar fortskred under 2011. Kommunstyrelsen ska effektuera de antagna styrdokument, så att de övergripande målen återspeglas i respektive nämnds verksamhetsplan. Uppföljningen av de av Kommunfullmäktige beslutade målen måste förbättras för Kultur – och bildningsnämnden samt Vård- och omsorgsnämnden i enlighet med revisionsrapport. Uppföljning ska ske till kommunstyrelsen i samband med bokslut och ledningens genomgång enligt ISO 9001.

Arbetet avseende införandet av ett kvalitetsstyrningssystem som påbörjades 2009 i projektform drivs vidare på en kommunövergripande nivå. Under 2011 ska viktiga styrdokument för kommunens utveckling

antas och vara tillgängliga via lämpligt digitalt dokumenthanteringssystem.

Uppföljning: En första uppföljning, ledningens genomgång, av verksamheten med hjälp av kvalitetsledningssystemet ISO 9001 genomfördes under våren 2011. Ett antal avvikelser noterades, så prioriterade handlingsplaner har tagits fram och definierade brister har delvis åtgärdats. Ett verktyg, Platina, har använts för kvalitetsarbetet, vid årsskiftet är systemet ännu inte tillgängligt för andra än kvalitetssamordnaren.

Framtid: Målet är att arbeta med ständiga förbättringar. Ledningens genomgång genomförs årligen i samband med bokslut. Länken mellan Platina och kommunens intranät planeras att vara på plats under 1:a kvartalet 2012.

Ett nytt verktyg för dokumentering köps in i syfte att effektivisera kommunens administrativa arbete.

Uppföljning: Ett dokumenthanteringssystem, Platina, är inköpt. En projektgrupp är tillsatt och kommunens diariéer är överförda till systemet. Utbildningsinsatser har genomförts för sekreterarna och kommunstyrelsens handläggare. Handlingar har börjat produceras i Platina under december 2011. Införandet beräknas dock att ta längre tid än de två år som var planerade.

Framtid: Införandet av ett digitalt dokumenthanteringssystem är ett paradigmskifte för kommunen. Tidsplanen var satt till cirka två år och innehåller omfattande utbildningsinsatser. Tidsplanen behöver revideras.

En ny delegationsordning arbetas fram i syfte att tydliggöra gränsdragningen mellan det politiska uppdraget och tjänstemannauppdraget.

Uppföljning: Under hösten 2011 fattades beslut om en ny delegationsordning för kommunen.

Framtid: Dokumentet bör implementeras i organisationen.

Kommunen kommer att utveckla förutsättningarna för medborgardialogen under 2011. "Information Lekeberg" kommer att förenkla möjligheten att ge och få information. Hemsidan kommer i detta syfte att utvecklas med möjligheter till felanmälan och tillgång till blanketter.

Uppföljning: Arbetet med att utveckla "Information Lekeberg" till en mer utpräglad kundtjänst fortsätter. För att skapa förutsättningar för ökade informationsmöjligheter krävs utbildningsinsatser från respektive förvaltning inom lämpliga områden. Arbetet med

FÖRVALTNINGSBERÄTTELSE – ÅRSREDOVISNING 2011

att utveckla "Information Lekeberg" har försenats på grund av tidsbrist och svårigheter med bemanningen. Arbetet med att gå mot en s.k. e-förvaltning har påbörjats genom blankettinventering.

Framtid: Kommuner och andra myndigheter utvecklar e-tjänster i syfte att öka tillgänglighet och service gentemot sina medborgare, Lekebergs kommun bör delta i denna utveckling. Ett annat område där kommunikationen med medborgarna kan öka är genom sociala medier.

Arbetet med att utveckla de centrala stödfunktionerna fortsätter under 2011.

Uppföljning: En uppföljning av den administrativa organisationen har genomförts under våren 2011 och en handlingsplan har tagits fram i syfte att arbeta med förbättringar. Ledningsgruppen har diskuterat förbättringsområden gällande den administrativa avdelningen, vilket har medfört att varje styrelse/nämnd får en sekreterare till förfogande. Juridik, registrering och information kommer att tillföras tjänsterna. Kommunen har erhållit EU-stöd tillsammans med andra kommuner i länet som möjliggjort kompetensutveckling för administratörer.

Framtid: Kompetensutvecklingen fortsätter under våren 2012. Utvärdering av genomförd omorganisation kommer att ske.

I syfte att stärka helhetssynen i kommunen hålls ledningsgruppsmöten varje vecka. Bostadsbolagets vd bjuds in en gång per mån eller vid behov.

Uppföljning: Ledningsgruppen träffas varje vecka. Bostadsbolagets vd deltar en gång per månad på ledningsgruppsmötet. Samsyn och ett gott samarbetsklimat kännetecknar gruppen. Ledningsgruppen har under hösten 2011 diskuterat framtid och utveckling tillsammans med politiken samt genomfört grupputveckling med stöd av handläggare.

Framtid: Utveckling enligt intentioner samt fortsatt dialog med politiken och intern utvärdering av ledningsgruppens arbete.

Projektarbetsformen ska öka eftersom den fungerar utmärkt för gränsöverskridande samarbete och därmed stödjer ledordet helhetssyn.

Uppföljning: Ett antal projekt pågår.

Framtid: Rutiner och mallar för projektarbete upprättas i vårt kvalitetsarbete.

Förutom sedvanlig delegation måste också delegationen avseende lagstyrt systematiskt arbete säkerställas inom områdena arbetsmiljö, miljö, säkerhet samt övrig lagstyrning inom respektive verksamhet. En långt gående delegation är förutsättningen för en effektiv ärendehantering, vilket möjliggör att utrymme skapas för politiken till styrning och ledning av kommunen.

Uppföljning: I samband med besök från Elsäkerhetsverket har frågan aktualiserats. Ett förslag till delegation är framarbetad. Beredskapssamordnaren har genomfört en säkerhetsdag för alla med ledande funktion för att tydliggöra ansvar och behov av rutiner. Förslag till delegation är under utarbetande.

Framtid: Aktiviteten ligger i projektet avseende kvalitetsledningssystem och målet är att alla chefer och arbetsledare ska ha en skriftlig delegation inom ovan nämnda ansvarsområden.

Kommunen fortsätter under 2011 arbetet med att definiera och genomföra samverkansprojekt som ger kommunen samordningsvinster. Samordningsvinsterna kan vara i form av kompetenshöjning, minskad sårbarhet eller ekonomisk vinning.

Uppföljning: Vid årsskiftet 2010/2011 startades en gemensam byggnämnd med säte i Askersund. Lekebergs kommun samverkar med Laxå- och Askersunds kommuner. Förvaltningen sköter även upprättande av planer. Från Hallsbergs kommun köps en deltidstjänst avseende arkiv och detta har fungerat mycket väl.

Under hösten 2011 diskuterades samordning av folkhälsoarbetet och följden blir troligen att Sydnärkes folkhälsoarbete får sitt säte i Lekebergs kommun.

Gällande samverkan om avfall så har inget hänt trots en tidsplan som angav att ett kommunalförbund skulle starta upp årsskiftet 2011/2012.

Framtid: Ett politiskt uppdrag finns att utreda förutsättningarna för samverkan inom IT-området. I övrigt pågår diskussioner inom Sydnärkesgruppen om ytterligare samverkan. Frågan om gemensam hantering av avfall kommer troligen upp på agendan igen under 2012. Örebro kommun bjuder dessutom in länets kommuner till diskussioner och utredningar avseende framtida samverkan inom olika områden.

I samband med verksamhets- och organisationsförändringar bör lokalerna anpassas till nya förhållanden.

Uppföljning: Kommunledningskontoret har under våren 2011 fått i uppdrag att samordna kommunens

FÖRVALTNINGSBERÄTTELSE – ÅRSREDOVISNING 2011

behov av lokaler. Plats bereds i kommunhuset för medarbetare från vård- och omsorgsnämnden samt fem folkhälsosamordnare.

Kostenheten ska öka kundkontakten genom enkäter och servicesamtal.

Uppföljning: Servicesamtal är genomförda under första halvåret 2011.

Framtid: Ambitionen är att komplettera servicesamtalen med årligt återkommande enkäter.

Vaktmästar- och lokalvårdsenheten ska öka kundkontakten genom enkäter och servicesamtal.

Uppföljning: Servicesamtal med verksamheterna är genomförda under 2011.

Framtid: Ambitionen är att komplettera servicesamtalen med årligt återkommande enkäter. Verksamheten ska fortlöpande genomgå översyn för ökad effektivisering.

Ett väl fungerande felrapporterings- och återkopplingsystem för den kommunaltekniska sidan ska utarbetas under 2011.

Uppföljning: Arbetet är inte påbörjat.

Framtid: Utvecklingen ligger inom uppdraget att utveckla "Information Lekeberg" till en mer utpräglad kundtjänst.

Näringsliv

Kommunen ska värna om det befintliga näringslivet samt underlätta för nya företagsetableringar. Detta innebär:

- Att kommunen ska erbjuda näringslivet en enkel kontaktyta och snabb ärendehantering.
- Att kommunen aktivt ska marknadsföra sig som attraktiv etableringsort för näringslivet.
- Att kommunen ska värna om det lokala näringslivet.

År 2014 ska antalet företag i Lekebergs kommun ha ökat med minst 15 företag. Mätning ger på helårsbasis med hjälp av Statistiska centralbyrån (SCB).

Uppföljning: Vid årsskiftet 2011-2012 fanns det 1 136 registrerade företag inom kommunen, en ökning med 188 företag mellan den sista december 2009 och den sista december 2011.

Förutom att Lekebergs kommun av tradition är en entreprenörskommun är en trolig orsak till ökningen att befolkningen ökar och en annan att det varit svårare att få tag i ett lönearbete/anställning.

Framtid: Befolkningsökningen ser ut att fortsätta under 2012 vilket kommer att bidra till att antalet företag ökar. Därför måste Lekebergs kommun fortsätta att skapa goda förutsättningar för företagande inte minst när det gäller kommunens myndighetsutövning.

År 2014 ska Lekebergs kommun minst ha en placering som nummer 100 i Svenskt Näringslivs ranking. Mäts på våren, resultat 2011 plats 197. För en fullständig redovisning se kommunens näringslivsprogram antaget av Kf 2009-09-24. Lekebergs kommun ska finnas bland de 100 bästa kommunerna i Svenskt näringslivs årliga ranking.

Uppföljning: Kommunen placerade sig på plats 197 och tappade därmed 47 placeringar jämfört med 2010. Resultat för 2012 finns ännu ej tillgängligt. Lekebergs kommun har under året placerat sig på första plats i länet i två andra organisationers mätningar. Dels i Företagarnas mätning i hur företagen "mår" och dels i kreditupplysningsföretaget "Synas" mätning om bästa tillväxt bland företagen i kommunen.

Kommunen har också anslutit sig till ett samverkansprojekt, kallat BRO, Business Region Örebro, i projektet deltar de flesta kommunerna i Örebro län. Projektet är treårigt och finansieras av Tillväxtverket. Syftet med samverkan är bl.a. att ha en ingång avseende etableringar i länet.

Framtid: Resurserna avseende näringslivsverksamhet ökar med tanke på BRO-samarbetet.

Representanter för politiker och tjänstemän ska göra minst 10 företagsbesök/lunchmöten per år.

Uppföljning: Ett antal företagsbesök har genomförts samt träffar med företrädare för näringsidkare såsom LRF. Under hösten ordnades ett par företagsträffar. Vid en av dessa medverkade entreprenören Carl-Jan Granqvist med en föreläsning om entreprenörskap.

Framtid: Aktiviteterna fortsätter som planerat.

Lekebergs Kommun ska skapa ett näringslivsråd bestående av representanter för det lokala näringslivet, politiker samt tjänstemän från Näringslivs- och utvecklingsavdelningen.

Uppföljning: Inte effektuerat. Träffar har hållits i syfte att skapa ett näringslivsråd. Företagarna anser dock att det är svårt att företräda andra företagare och förordar gemensamma träffar och företagsbesök.

Infrastruktur och offentlig service

Kommunen ska erbjuda en väl fungerande infrastruktur. Detta innebär:

- Att vägar, gator och torg ska ha en god standard avseende funktion, estetik och trafiksäkerhet.
- Att hela kommunen har god täckning avseende IT-system, såsom bredband och mobiltelefoni.
- Att pendlingsmöjligheterna till omkringliggande större orter är goda.
- Att verka för att förbättra utbudet av offentlig service inom kommunen.

År 2014 ska antalet arbetspendlande som använder kollektivtrafiken ha ökat med 20 procent enligt Länstrafikens statistik.

Uppföljning: Arbetspendlingen på linje 513 har minskat med 5 procent mellan år 2010 och 2011. Det totala resandet, på samma linje, har mellan 2010 och 2011 minskat med 0,3 procent. Resandet totalt i länet har ökat med 1 procent.

Framtid: En pendlarparkering är under uppförande i Fjugesta och två nya väderskydd vid hållplatser utefter Storgatan ska utplaceras.

År 2025 ska säkerställande av vattenförsörjningen inom kommunens tätorter ha skett, enligt kommunens vattenförsörjningsplan.

Planen effektueras genom övergripande projekt till exempel säkerställandet av vattenförsörjningen till Lanna – Hidinge samt projekt Vätternvatten.

En samordnad underhållsplan framställs avseende behoven av investeringar i vårt VA-nät och behovet av att förbättra standarden på vårt gatunät. Planen tas fram i syfte att göra rätt prioriteringar.

Uppföljning: En samordnad underhållsplan är upprättad och en stor satsning har påbörjats under hösten 2011 avseende VA-sanering. Beläggningsarbetena genomförs under 2012.

En utredning avseende vatten- och avloppsförsörjningen till Lanna/Hidinge och Fjugesta beställdes under hösten 2011.

Projekt Vätternvatten har genomfört ytterligare förstudier under året. Kommuner i Mälardalen har också tillfrågats om intresse att ansluta sig till Vätternvatten under hösten.

Framtid: Medel bör avsättas kontinuerligt för att inte skjuta ett reinvesteringsbehov framför sig. Behovet av framtida investeringar bör säkerställas inom VA-

området. Projektet avseende vatten från Vättern fortskrider.

Ett projekt genomförs 2010-2011 avseende hastighetsanpassning detta utifrån Trafikverkets nya regelverk.

Uppföljning: Projektet med att analysera "rätt fart i staden" enligt Trafikverkets modell genomförs under 2011. De nya reglerna ger möjlighet för väghållare att sätta hastigheter enligt 10-intervall från 30 km/h.

Beslut är fattat under hösten att bashastigheten inom Lekebergs kommuns tätorter ska vara 40 km/h. Utredningen har kompletterats med en översyn avseende trafiksäkerheten i Fjugesta utöver hastighetsfrågan.

Framtid: Beslutade hastigheter ska skyltsättas. Efter levnaden följs därefter upp förslagsvis i samverkan med kommunens trafiksäkerhetsråd.

Resurser satsas under 2010 för att delta i ett samverkansprojekt som leds av Länsstyrelsen i syfte att verka för utbyggnaden av bredband och telefoni på landsbygden.

Uppföljning: Kommunen har fattat beslut att bevilja medel till projektet. Projektet är upphandlat av Länsstyrelsen. Informationsträffar är genomförda under hösten 2011.

Framtid: Arbetet fortsätter under 2012.

Kommunen ska aktivt verka för att förbättra pendlingsmöjligheterna genom att avsätta resurser för att bevaka kommunens intressen i Länstrafikens prioriteringar.

Uppföljning: Kommunen bevakar aktivt sina intressen avseende pendlingsmöjligheter men har inte haft någon framgång avseende sträckan Örebro – Karlskoga och linjedragningen. Inom ramen för VINNA - projektet har Örebro kommun och Lekebergs kommun kommit överrens om att arbeta för att en motorväghållplats kommer till stånd vid trafikplats Lanna. En sådan hållplats skapar förutsättningar för att bussarna ska stanna.

"MerKoll", mer kollektivtrafik, startade under hösten och har som syfte att optimera logistiken utifrån behoven. Tillsammans med Kumla kommun har kommunen verkat för en busslinje mellan Fjugesta och Kumla.

Framtid: Trafikverket genomför under 2012 en förstudie av motorväghållplats vid trafikplats Lanna. Eventuellt kan en åtgärdsstudie bli aktuell för vägen

FÖRVALTNINGSBERÄTTELSE – ÅRSREDOVISNING 2011

534 Fjugesta – Kumla. Projektet MerKoll kommer att redovisa förslag för framtida sträckningar för kollektivtrafiken.

Boende

Det ska vara lätt att hitta ett passande boende i Lekeberg. Detta innebär:

- Att villatomter och villor ska finnas att tillgå.
- Att bostadsrätts- och hyreslägenheter ska finnas att tillgå.
- Att det ska finnas ett bra serviceutbud i närområdet.

Befolkningen har ökat flera år i rad och uppgår den 2011-11-01 till 7 217 invånare, men för att det skall bli riktig fart på befolkningsökningen, behövs bra bostäder. Arbetet med att ta fram översiktsplaner och detaljplaner, som möjliggör byggnation, fortgår för att kunna möta framtida efterfrågan. Främst är det i Lanna som detaljplanearbetet fortgår eftersom privata exploatörer vill möjliggöra husbyggnation. Försäljningen av kommunala tomter ligger under kommunstyrelsens ansvarsområde. Kommunen ska aktivt marknadsföra tillgängliga tomter.

År 2014 ska Lekebergs kommun ha ökat sin befolkning till 7 300 invånare. Befolkningen uppgick 2011-11-01 till 7 217 invånare.

Uppföljning: 10 tomter såldes på Skrantåsen under första halvåret 2011. Under andra halvåret har två tomter ytterligare sålts. En markant avmattning på efterfrågan märks, främst beroende på bankernas åtstramade utlåningsmöjligheter.

Framtid: Privata exploatörer visar intresse för att sälja villatomter i Hidinge - Lannaområdet.

Lekebergs kommun arbetar tillsammans med Örebro kommun för att försöka få till en gemensam planering för Lanna - Vintrosaområdet.

Uppföljning: Beslut är fattat att kommunerna ska ta fram en gemensam fördjupad översiktsplan för det geografiskt avgränsade området: Vintrosa, Latorp, Lanna och Hidinge. Förslag till FÖP, fördjupad översiktsplan, har varit ute på samråd under våren samt utställning under senare delen av året. Projektet är en del av EU-projektet, "New bridges" och går under namnet "VINNA".

Styrgruppen består av politiker från respektive kommun. Medborgardialogen är det viktigaste delen i framtagandet av den gemensamma planen. Ett flertal möten har hållits under våren.

Framtid: Planen är utställd tom 2012-02-15. En antagandehandling kan vara klar under våren. Ett delpro-

jekt avseende gemensam lokalplanering startas under vintern 2012.

Miljö

Lekebergs natursköna miljö är en värdefull tillgång som måste skyddas och förädlas. Detta innebär:

- Att ett aktivt miljömedvetande genomsyrar all verksamhet.
- Att långsiktigt hållbara lösningar för avfalls-, energi- och VA-system skapas.
- Att naturen görs tillgänglig för alla på ett hänsynsfullt sätt.

Senast år 2014 ska kommunen ha bidragit till att säkerställa de regionala miljömålen genom att genomföra aktiviteterna i kommunens miljömålsplan. Miljömålsplanen stäms av vid ledningens genomgång.

Uppföljning: Ett flertal olika åtgärder och projekt har genomförts eller pågår under 2011. Ett par större projekt kan nämnas, Vattenpark Lillån vars syfte är att minska kväve och fosforbelastningen till recipient. En energieffektiviseringsstrategi har tagits fram, syftet är att minska kommunens totala energiförbrukning. Alla åtgärder och projekt redovisas i en separat miljöredovisning.

Framtid: Fortsatt arbete med att genomföra åtgärder i miljömålsprogrammet. Genomföra åtgärder i energieffektiviseringsstrategin. Införa ett nytt system för kemikaliehantering under 2012. Undersöka möjligheterna för miljödiplomering av kommunens verksamhet. Slutföra arbetet med att ta fram ett tematiskt tillägg till översiktsplanen för vindkraft.

Uppfylla målen i naturvårdsplanen och miljöprogrammet under 2011.

Uppföljning: För att uppfylla målen i naturvårdsplanen och miljöprogrammet har flera olika åtgärder genomförts under 2011.

Framtid: Pågående projekt ska slutföras och rapporteras. Fortsatt arbete med skydd och restaurering av värdefulla biotoper. Naturvårdsplanen ska revideras.

Skötsel av park och offentlig miljö.

Uppföljning: Skötsel av kommunens parker och grönytor har fortsatt som tidigare. Skötselplanen har reviderats och anpassats efter tilldelade resurser så att nivån vid institutionerna och de mest besökta platserna bi behålls. Däremot har nivån sänkts på ett flertal andra platser. Utsmyckningen av den offentliga miljön har koncentrerats till de mest besökta platserna.

FÖRVALTNINGSBERÄTTELSE – ÅRSREDOVISNING 2011

Framtid: En översyn av verksamheten görs inför varje ny säsong.

Skötsel av kommunägd skog.

Uppföljning: Kommunägd skog är en skog för alla och med många värden och användningsområden. Den tätortsnära skogen är speciellt viktig för att möta ett behov av nära natur som ger möjlighet till rekreation, motion, jakt, friluftsliv mm. Skogsbruket har som tidigare bedrivits i samarbete med vår entreprenör.

Framtid: Kommunen kommer under våren att avyttra ett skogsskifte för att finansiera markköp i Lanna. En omarbetning av skogsbruksplanen måste därför göras när affären är avslutad.

Kommunen medverkar till minskad energianvändning genom vårt uppdrag att tillhandahålla energirådgivning.

Uppföljning: Kommunen tillhandahåller energirådgivning med hjälp av en halvtidstjänst, vilken från 2010-09-01 köps från Hallsbergs kommun. Kommunen arbetar aktivt med flera aktiviteter i miljömålsprogrammet. Några exempel är ökat fokus på miljöfrågor i upphandlingar, efterpoleringsdammar vid reningsverket, restaurering och inventering i flera av kommunens vattendrag, upprättande av kemikalierogister och minskad användning av detsamma samt åtgärder för att öka sorteringen av avfallet.

Med hjälp av medel från Energimyndigheten genomför kommunen en nulägesanalys på vår energiförbrukning. Analysen kommer att vara underlag för en strategi för energieffektivisering.

Framtid: Kommunerna i länet kommer inte att driva Energicentrum i Marieberg från 2012-01-01. Kommunerna får hitta andra former för att aktivt hjälpa medborgare och företag avseende energieffektivisering. Möten anordnas av Regionförbundet i frågan.

Länssamarbetet avseende framtida avfallshanering. Lekebergs kommun deltar både i den politiska styrgruppen och i gruppen sammansatt av tjänstemän. Om samarbetet inte leder till samverkan i offentlig-rättslig form bör kommunen effektuera utsortering av komposterbart avfall på egen hand.

Uppföljning: En utredning har genomförts om möjligheten att samverka i offentlig-rättslig form. Utredarna förespråkar samverkan i form av ett kommunalförbund och Lekebergs kommun har ställt sig bakom förslaget. Inget initiativ har dock tagits från Örebro kommun efter att utredningen blev klar.

Framtid: Avfallsområdet är en verksamhet där kommunen bör söka samverka med andra och om samverkan inom Närke Bergslagens Återvinning (NBÅ) inte blir aktuell bör kommunen gå vidare och söka andra samverkanspartners.

Avfallsplan samt nya renhållningsföreskrifter ska tas fram.

Uppföljning: Frågan om inriktning avseende kommunens framtida avfallshantering har diskuterats på Kommunstyrelsens arbetsutskott.

Framtid: En ny internationell avfallsplan är på gång. Kommunen bör avvakta framtagande av underlag till avfallsplan och nya renhållningsföreskrifter tills den nationella planen är antagen.

För att på ett bra sätt ta hand om dagvattnet och det renade avloppsvattnet i Fjugesta ska förutsättningarna för att anlägga ett våtmarksområde utredas.

Uppföljning: Våtmarksområdet är under utbyggnad med hjälp av statliga medel i form av 50 procent bidrag.

Framtid: Projektet färdigställs under våren. Området kommer också att ge förutsättningar för rekreation genom sin utformning.

Kostenheten ska öka andelen inköp av ekologiska produkter successivt.

Uppföljning: Andelen ekologiska produkter har ökat från 3 procent till 8 procent under 2011.

Framtid: Förutom ekologiska produkter är målsättningen att inom ramen för Lagen om offentlig upphandling upphandla närproducerade livsmedel i syfte att minska transporter och därmed miljöpåverkan. En kostpolicy är under utarbetande.

Kommunen verkar för utbyggnad och förbättringar av gång- och cykelvägar 2011 i syfte att öka trygghet och trafiksäkerhet.

Uppföljning: Kommunen har träffat Trafikverket vid flera tillfällen avseende trafikmiljön i Hidinge - Lanna. Trafikverket har noterat våra behov och genomfört trafikmätningar under våren. Trafikverket deltar också i VINNA - projektet. Kommunen har sent 2011 beställt en infrastruktur- utredning av konsult avseende Lanna - Hidingeområdet, bl.a. avseende strukturen för gång- och cykelvägar. Beslut är fattat att rusta den gamla banvallen mellan Fjugesta – Gropen.

FÖRVALTNINGSBERÄTTELSE – ÅRSREDOVISNING 2011

Framtid: Kommunen fortsätter arbetet med att påverka Trafikverket för att säkerställa den oskyddade trafikanten.

Fritid och turism

Fritiden är för många en viktig del av den totala livskvaliteten. Detta innebär:

- Att möjlighet till meningsfulla fritidsaktiviteter ska finnas för alla.
- Att goda möjligheter till turism ska finnas.
- Att det ideella föreningslivet ska stimuleras.

År 2014 ska antalet turistbesök kopplade till naturupplevelser och näringslivssatsningar inom området ha fördubblats. Mätning sker på helårsbasis med hjälp av SCB. Resultatet följs upp på regional nivå.

Uppföljning: Vissa mindre förbättringar är genomförda vid Sannabadet såsom ny lekutrustning vid lekplatsen och en del nya vattenleksaker har anskaffats. Taket på huvudbyggnaden har lagts om och kameraövervakning av området är installerad. Dessutom har asfaltering gjorts vid parkeringen.

Framtid: Avtalet med vår nuvarande arrendator av Sannabadet är förlängt ett år (2012). Investeringar i campingen i form av två stycken familjeduschrum, fler diskplatser och en plats för att tömma fasta avloppstankar i husbilar och husvagnar är på gång. Blästring och målning av bassängerna är planerad till hösten 2012.

KULTUR- OCH BILDNINGSNÄMND (KUB)

Ordförande: Håkan Söderman, M
Förvaltningschef: Ewa Lindberg

Sammanfattning av måluppfyllelse

Övergripande fastställda mål är skrivna i fet text och aktivitetsmålen i kursiv stil i denna sammanställning.

År 2014 ska slutbetyget för eleverna i grundskolan ligga över riksgenomsnittet i SKL:s mätning, öppna jämförelser	😊
<i>Att skolan ska ge eleverna en kunskapsnivå som ligger över det nationella genomsnittet.</i>	😐
<i>Att mångfald ska finnas och att föräldrarnas engagemang ska tillvaratas.</i>	😊
Förskolan ska hålla en kvantitativ nivå som ligger bättre än riksgenomsnittet i Skolverkets statistik avseende antal inskrivna barn per årsarbetare.	😞
<i>Att valfrihet ska erbjudas inom barnomsorgen.</i>	😊
Antal kultursatsningar ska år 2014 ligga på minst samma nivå som dagen (SCB).	😐
<i>Att lokala kulturyttringar uppmuntras.</i>	😊
<i>Att Lekeberg ska attrahera kultursatsningar utifrån.</i>	😐
<i>Att barn och ungdomar ges tillfälle till kulturella aktiviteter.</i>	😐
<i>Att möjlighet till meningsfulla aktiviteter ska finnas för alla.</i>	😊
<i>Att det ideella föreningslivet ska stimuleras.</i>	😐

Årets resultat

Kultur- och bildningsnämnd	Bokslut 2011	Bokslut 2010
Verksamhetens intäkter	10,7 mkr	10,4 mkr
Verksamhetens kostnader	166,0 mkr	160,0 mkr
Nettokostnad	155,3 mkr	149,6 mkr
Budgetram	156,0 mkr	151,1 mkr
Årets resultat	0,7 mkr	1,5 mkr
Nettoinvesteringar	0,9 mkr	0,2 mkr
Antal årsarbetare	163 årsarb.	189 årsarb.

Kultur- och bildningsnämndens utfall för 2011 är positivt och 0,5 procent budgetavvikelse redovisas 735 tkr. Det positiva utfallet beror på färre placering-

ar än budget under året (knappt 600 tkr) samt vakanser och lägre kostnader under kultur- och fritidsverksamheten (200 tkr). För den pedagogiska verksamheten är avvikelsen gentemot budget nära noll.

I prognosen har förvaltningen redovisat ett nollresultat. Det har varit svårt att bedöma utfallet då det finns så många osäkra poster. Placeringskostnaderna under individ- och familjeomsorgen bedömdes högre i prognosen och det finns fortsatt indikationer på höga kostnader under 2012. Kostnaderna för LSS har ökat för boende och personlig assistans men sammantaget blev ändå familjeavdelningens resultat

FÖRVALTNINGSBERÄTTELSE – ÅRSREDOVISNING 2011

lägre än budget. Det nya skolskjutsavtalet innebar svårbedömda kostnader under hösten. Förskolans verksamhet har utökats under hösten med ny förskola i Hidinge. Barnantalet ökar i förskolan vilket har inneburit en kontinuerlig avstämning av personalresurser.

Lekebergsskolan 7-9 skolan gör ett överskott pga. lägre kostnader för eftergymnasial utbildning. Skolan har genomfört personalminskningar under hösten eftersom elevantalet minskat. Lekebergsskolan 3-6 samt Tulpanen gör ett underskott pga. för höga personalkostnader. Kostnader för barn i behov av stöd, höga semesterkostnader och vikariekostnader är de främsta orsakerna. Hidinge och Mullhyttans skola och förskola har sammantaget ett resultat väldigt nära riktvärdet. Förskolorna i Fjugesta har i stort klarat sin budgetram även om det varit kärt under året p.g.a. ökningen av barn.

Barn- och familjeavdelningen gör som beskrivits ovan ett överskott. Kostnader för institutionsplaceringar och familjehemsvård är lägre än budget. Däremot ökar kostnaderna kraftigt för LSS.

Överskottet på Kultur- och fritidsavdelningen kommer av en vakans samt något lägre kostnader för skötsel- och aktivitetsbidrag, kulturskola samt postavtal.

De sammantagna personalkostnaderna blev i nivå med budget om hänsyn tas till lönebidrag och statsbidrag som avser lön.

Pedagogisk verksamhet	År 2011 Lekeberg	År 2011 Annan ort
Förskola:	388 barn	14 barn
Familjedaghem	27 barn	
Vårnadsbidrag	11 barn	
Förskoleklass	89 barn	1 barn
Grundskola 1-6	440 elever	26 elever
Grundskola 7-9	214 elever	37 elever
Grundsärskola	3 elever	
Gymnasiesärskola		13 elever
Gymnasieskola	7 elever	274 elever
SUMMA	1 179 elev/barn	365 elev/barn
Fritidshem/Fritidsklubb	304 barn	10 barn

Annan ort = antal barn/elever som har placering utanför kommunen

Det har skett en ökning av antal elever sedan förra året med 14 elever/barn som har pedagogisk verksamhet i kommunens regi. Tabellen visar förändringen mellan 2010 och 2011.

Pedagogisk verksamhet	Lekeberg	Annan ort
Förskola:	28 barn	-1 barn
Familjedaghem	-9 barn	
Vårnadsbidrag	-2 barn	
Förskoleklass	17 barn	
Grundskola 1-6	-7 elev	6 elev

Pedagogisk verksamhet	Lekeberg	Annan ort
Grundskola 7-9	-3 elev	6 elev
Grundsärskola	-2 elev	-2 elev
Gymnasiesärskola		-1 elev
Gymnasieskola	-8 elev	-5 elev
SUMMA	14 elev/barn	3 elev/barn
Fritidshem/Fritidsklubb	28 barn	2 barn

Verksamhet – Måluppfyllelse - Framtid

Nämnden ansvarar för verksamhet inom områdena förskola, grundskola, gymnasieskola, vuxenutbildning, kultur- och fritid, individ och familjeomsorg samt LSS för barn och unga upp till 20 år.

Kommunfullmäktige antog delmål för Kultur- och bildningsnämnden i december 2010 i samband med budget för 2011. Delmålen är kopplade till Lekebergs kommuns utvecklingsplan.

Grundskola och förskola

Kommunen ska erbjuda en väl fungerande skola och barnomsorg. I kommunens utvecklingsplan innebär detta:

År 2014 ska slutbetyget för eleverna i grundskolan ligga över riksgenomsnittet i SKL:s mätning, öppna jämförelser.

Uppföljning: En långsiktig positiv trend har fortsatt. Av Lekebergsskolan avgångselever var det 79,2 procent som uppnådde *kunskapsmålen (det vill säga minst Godkänt) i ett eller flera ämnen*. Genomsnittet bland landets kommuner var 77,3 procent. Lekebergs resultat var således i detta avseende bättre än riksgenomsnittet.

För behörighet till gymnasiet har krävts godkända betyg i svenska, engelska och matematik. Behörighetskraven har ändrats och skiljer sig åt mellan olika gymnasieprogram. Eleverna i Lekebergs kommun uppnådde 2011 behörighet till de olika gymnasieprogrammen i större omfattning än riksgenomsnittet och i betydligt högre grad än länets elever i genomsnitt. Inom två av tre sätt att mäta kunskapsnivån ligger skolan i Lekeberg över riksgenomsnittet.

Framtid: Fortsatta satsningar på att måluppfyllelsen i skolan ska öka genom olika utvecklingsarbeten. Översyn av ledningsorganisationen inom förskolan och skolan för att ge bättre förutsättningar för skolledarna att utöva pedagogiskt ledarskap och höja förskolans och skolans kvalitet.

Att skolan ska ge eleverna en kunskapsnivå som ligger över det nationella genomsnittet.

Uppföljning: Den *genomsnittliga meritvärdet* för grundskolans avgångselever våren 2011 var 200,4. En

FÖRVALTNINGSBERÄTTELSE – ÅRSREDOVISNING 2011

långsiktigt positiv trend har fortsatt. Kommunens medelbetyg ligger dock fortfarande under riksgenomsnittet i landet, men bland de högre i Örebro län.

Årets LUS - mätning (Läs – Utvecklings - Schema) visar att det i kommunen finns en svag positiv trend i elevers läsförmåga sedan 2005, att skillnaden mellan könen jämnats ut och de riktigt svaga läsarna blir färre.

Gemensamt utvecklingsarbete med inriktning på ökad måluppfyllelse för förskola och grundskola påbörjades.

Sommarskolan utökades detta år. Den genomfördes för elever från årskurs 6 – 9 med fler deltagare än tidigare.

Lärartätheten har minskat. Läsåret 2010/2011 var lärartätheten 7,7 lärare per 100 elever i Lekeberg, i samtliga kommuner var den 8,3. Läsåret 2009/2010 var lärartätheten 8,3 i Lekeberg och i samtliga kommuner 8,2.

Framtid: Stora nationella förändringar inom skolområdet genomförs. En ny skollag som tillämpas från 1 juli 2011. Nya läroplaner för den obligatoriska skolan. En reviderad läroplan för förskolan som blivit egen skolform. En helt ny betygsskala och betyg från årskurs 6 i grundskolan. En förändrad gymnasieskola. Legitimation för förskollärare och lärare.

Fortsatta utvecklingsinsatser för att implementera de nya reformerna är nödvändiga. Utvecklingsarbetet för ökad måluppfyllelse i skolan fortsätter. Bl. a. genom utbildningsstöd, handledning/coachstöd, utveckling av den psykosociala arbetsmiljön, kollegial spegling och arbetslagsutveckling. Nya arbetsätt och arbetsmetoder behöver utvecklas.

Att mångfald ska finnas och att föräldrarnas engagemang ska tillvaratas.

Uppföljning: Fungerande föräldraråd och föräldraforum finns på alla skolor och förskolor i kommunen. Informationsmöten kring ombyggnationen av Hidinge skola har genomförts där föräldrar har bjudits in för att skapa delaktighet och inflytande. I arbetet med att öka måluppfyllelsen har särskilda föräldramöten genomförts. Syftet har varit att öka intresset och delaktigheten och att medvetandegöra föräldrar om sin betydelse för barnets lärande och utveckling.

Framtid: Arbetet för att öka föräldrars engagemang för skolan fortsätter med bl.a. temaföräldramöten. Fortsatt samverkan runt skolbygget i Hidinge kommer att ske.

Förskolan ska hålla en kvantitativ nivå som ligger bättre än riksgenomsnittet i Skolverkets statistik avseende antalet inskrivna barn per årsarbetare.

Uppföljning: Skolverket/SCB publicerar årligen statistiska uppgifter beträffande personaltäthet. De senaste jämförelsesiffrorna beträffande personal (avser 2010) visar att Lekebergs kommun har mindre personal per barn än riksgenomsnittet. (Lekeberg har 5,7 inskrivna barn per årsarbetare, samtliga kommuner 5,4 barn per årsarbetare). Kommunen har under senare år (2008-2010) haft ca 1 tjänst för lite per 100 barn för att ligga på rikets nivå över antal barn per årsarbetare.

Framtid: För att kunna leva upp till målet om antal barn per årsarbetare behöver fortsatta satsningar på bemanning i förskolan ske. En förstärkning med ca 4 årsarbetare behövs.

Att valfrihet ska erbjudas inom barnomsorgen.

Uppföljning: Möjligheten finns att välja förskola alternativt dagbarnvårdare som omsorgsform i Fjugesta. Om föräldrar i Mullhyttan och Lanna önskar dagbarnvårdare, vilket mycket sällan sker, hänvisas de till Fjugesta.

Under hösten slutade en av dagbarnvårdarna i Fjugesta sitt arbete med barnomsorg i hemmet.

Vårdnadsbidrag erbjuds i kommunen. I genomsnitt under året har 14 vårdnadsbidrag per månad beviljats.

Kvalitén i förskolan värnas bland annat genom att i första hand erbjuda högskoleutbildade pedagoger tillsvidareanställningar.

Volymökningen inom förskolan har fortsatt. Under januari startades en ny förskoleavdelning i Hidinge och i augusti öppnades den nya treavdelningsförskolan Sörgården.

Framtid: Förvaltningen kommer att fortsätta erbjuda en flexibel barnomsorg, där föräldrarnas engagemang tas tillvara. Det sker bl. a. genom att inbjuda till föräldramöten, familjeaktiviteter, enkäter avseende verksamhetens innehåll, föräldrars och barns trivsel och trygghet samt bjuda in till föräldrafika.

Förskoleverksamhetens volymutveckling måste fortsatt ägnas stor uppmärksamhet. Behov av fler platser i förskolan bedöms öka under året, främst i Fjugesta. En tillfällig lösning för våren med en extra avdelning på förskolan Skattkistan behöver lösas mer långsiktigt. Lokaler för förskoleverksamhet är prioriterat.

Kultur- och fritid

	År 2011	År 2010
Antal platser kulturskola	71	75
Antal elever simskola	79	107
Mediebestånd bibliotek	28 560	27 467
Antal utlån media	54 768	52 240
Antal utlån/invånare	7,6	7,3

Alla kommuninvånare har inte möjlighet att tillgodogöra sig de större orternas kulturutbud, det är därför viktigt att det lokala kulturlivet fås att blomstra. Detta innebär:

Antalet kultursatsningar ska år 2014 ligga på minst samma nivå som dagens (SCB).

Uppföljning: Antalet kultursatsningar har under året legat kvar på samma nivå som tidigare.

Framtid: Arbetet med att behålla/öka antalet kultursatsningar fortsätter under 2012.

Att lokala kulturyttringar uppmuntras.

Uppföljning: Kommunen arbetar aktivt och uppmuntrade med lokaler och bidrag, för att stimulera ett brett utbud av lokala kulturyttringar. Kulturveckan på hösten med bl.a. musik, teater och föreläsningar genomfördes på olika platser runt om i kommunen och i samarbete med föreningar.

Årets kulturvecka omfattade ett större antal arrangemang än föregående år.

Framtid: Fortsatt satsning på kulturyttringar som har en mindre stark position i Lekeberg.

Att Lekeberg ska attrahera kultursatsningar utifrån.

Uppföljning: Arbetet med att attrahera framförallt länsatsningar inom kulturen pågår. Ett problem är att ändamålsenliga lokaler saknas för större produktioner.

Framtiden: Den konstnärliga utsmyckningen av Kastanjen kan öka kommunens attraktivitet inom konstområdet. Övriga satsningar görs bland annat inom ramen för projekten Kultur i skolan och Skapande skola.

Att barn och ungdomar ges tillfälle till kulturella aktiviteter.

Uppföljning: Det kulturella utbud som får stöd av kommunen, riktas till största delen till barn. Av naturliga skäl sker de flesta kulturaktiviteter via förskolan och skolan. Fritidsavdelningen tar tillsammans med biblioteket även ansvar för verksamhet under loven.

Lekebergs kommuns kulturskola köper kulturskoltjänsten från Örebro kulturskola. Från och med höstterminen 2011 har ett nytt avtal ingåtts. Undervisningen sker till övervägande delen i Lekeberg. För vissa instrument erbjuds undervisning via studieförbund.

Framtid: En arbetsgrupp inom Kultur- och bildningsförvaltningen tar fram nya rutiner och handlingsplaner för projekt Kultur i skolan. Förvaltningens målsättningar och resurser samordnas mellan förskola, skola och Kultur- och fritidsavdelningen.

Fritiden är för många en viktig del av den totala livskvaliteten. Detta innebär:

Att möjlighet till meningsfulla aktiviteter ska finnas för alla.

Uppföljning: Biblioteket erbjuder kommuninvånare i alla åldrar upplevelser och information i form av olika medier. Biblioteket tar emot skolklasser och förskolegrupper regelbundet och erbjuder talboks-service till barn och vuxna med läshandikapp. Det innebär bl.a. hjälp med att som låntagare kunna ladda ner talböcker på egen hand.

Den totala utlåningen har ökat i jämförelse med föregående år. E-boks utlåning har dessutom dubblats. Även antal besök per öppetdag har ökat något. Förutom regelbundet stöd till föreningars verksamhet för barn och ungdomar, arbetar kommunen med att locka arrangörer av aktiviteter för icke föreningsaktiva. Fritidsgårdsverksamhet bedrivs i kommunen i Mullhyttan av Mullhyttans IF.

Under våren meddelade Lekebergskyrkan att de inte var intresserade att fortsätta bedriva fritidsgårdsverksamhet i Fjugesta. Lekebergsskolan 7-9 fick uppdraget att starta fritidsgårdsverksamhet vilket skedde under hösten. Verksamheten har varit mycket välbesökt även av ungdomar från Lanna och Mullhyttan.

Simskolan vid Sannabadet i Fjugesta genomfördes, som tidigare år, under sommarlovens första tre veckor. Med anledning av att bara en simlärare kunde anställas var vi tvungna att dra ner på antalet simskolegrupper och därmed blev antalet simskoleelever lägre än föregående år.

Framtid: Arbetet med en ny biblioteksplan ska påbörjas. Fortsatt arbete för läshandikappade i alla åldrar. Fortsatt samarbete med andra avdelningar och aktörer i kommunen i den läsfrämjande verksamheten.

Arbetet med att stödja nya aktörer i kommunen fortsätter, liksom arbetet med att få befintliga föreningar att utöka sin verksamhet. Planering pågår för att den

FÖRVALTNINGSBERÄTTELSE – ÅRSREDOVISNING 2011

första näridrottsplatsen kommer att börja byggas under 2012.

Att det ideella föreningslivet ska stimuleras.

Uppföljning: Genom möten och kommunikation med, och stöttning av föreningslivet, stimulerar kommunen ett aktivt föreningsliv.

Framtid: Planering pågår för en ny arbetsordning för föreningsbidrag, som innebär att kommunen och föreningarna får ett mer aktivt samarbete. Planering pågår också för att fortsätta med inspirationsföreläsningar och utbildningar riktade till föreningslivet.

Arbete med en ny biblioteksplan ska påbörjas. Fortsatt arbete för läshandikappade i alla åldrar. Fortsatt samarbete med andra avdelningar och aktörer i kommunen i den läsfrämjande verksamheten.

Barn- och familjeenheten

Placerade barn/ungdomar	År 2011	År 2010
Familjehem	10 placering	9 placering
Andra placeringar	1 placering	

Inkomna anmälningar	0-21 år	0-21 år
Från polisen	6 anmälan	20 anmälan
Från förskola/skola	12 anmälan	13 anmälan
Övriga	117 anmälan	62 anmälan
SUMMA	135 anmälan	95 anmälan

Inkomna anmälningar	År 2011	År 2010
0-12 år	86 anmälan	53 anmälan
13-17 år	46 anmälan	30 anmälan
18-21 år	3 anmälan	12 anmälan
SUMMA	135 anmälan	95 anmälan

Vid ingången på året hade kommunen 11 barn och ungdomar placerade utanför det egna hemmet. En av dessa har vistats på institution. Antalet anmälningar gällande barn och ungdomar har ökat jämfört med föregående år, även antalet ansökningar har ökat under 2011. En del av ökningen kan förklaras med stark oro kring några barn där det inkommit ett flertal anmälningar per ärende. Med tanke på många anmälningar på få individer ger det stort utslag i nyckeltalen.

Mängden familjerättsliga ärende har varit stabilt jämfört med 2011. Inom LSS har det varit ökande insatser utifrån för barn och ungdomar. Detta har inneburit en kostnadsökning.

Stödteamet arbetar med familjer som ofta har en komplex problematik som kräver samverkan och ett gemensamt arbete mellan framförallt barn- och elevhälsa, socialtjänst och barn- och ungdomspsykiatri, för att kunna ge rätt stöd. Detta kräver lösningar som är anpassade till lokala behov och förutsättningar. Stödteamet har arbetat aktivt med att genomföra BAS-utredningar för att minska väntetiden vilket man uppnått.

Stödteamet kommer att arbeta vidare med att möta skolans behov av särskilt stöd. Under 2012 kommer skolsköterskorna att påbörja vaccinering mot HPV, detta kommer att påverka skolsköterskornas arbetssituation under våren. Socialtjänst och familjerätt kommer att arbeta med att kvalitetssäkra verksamheten.

VÅRD- OCH OMSORGSNÄMNDEN (VON)

Ordförande: Kent Runesson, C

Förvaltningschef: Carina Larsson

Sammanfattning av måluppfyllelserna

Övergripande fastställda mål är skrivna i fet text och aktivitetsmålen i kursiv stil i denna sammanställning.

År 2014 ska kommunen fortfarande minst ha en placering bland de 10 bästa inom vård och omsorg i SKL:s mätning, öppna jämförelser.	😊
<i>Att valfrihet så långt det är möjligt ska erbjudas inom äldreomsorgen.</i>	😐
<i>Att alternativa boendeformer ska möjliggöras med hänsyn till inflytande och tillväxt.</i>	😐
<i>Att kartlägga framtida behov inom äldreomsorgen, målgrupp innevånare över 75 år.</i>	😊
<i>Att frivilliginsatser ska stödjas.</i>	😊
<i>Att familjer i utsatta situationer ges hjälp och stöd att leva ett självständigt liv.</i>	😊
År 2014 ska kommunen minst ha en placering bland 10 bästa inom LSS och Psykiatri i SKL:s kommande mätning, öppna jämförelser.	😐
<i>Att utveckla socialpsykiatrin LSS- verksamheten efter den enskildes behov genom nya metoder.</i>	😊

Årets resultat

Vård- och omsorgsnämnden	Bokslut 2011	Bokslut 2010
Verksamhetens intäkter	20,1 mkr	18,1 mkr
Verksamhetens kostnader	113,5 mkr	105,1 mkr
Nettokostnad	93,4 mkr	87,0 mkr
Budgetram	93,9 mkr	87,2 mkr
Årets resultat	0,5 mkr	0,2 mkr
Nettoinvesteringar	0,7 mkr	1,7 mkr
Antal årsarbetare	178 årsarb.	162 årsarb.

Årets resultat för vård- och omsorgsnämnden uppgår till plus 486 tkr. Vård- och omsorgsnämnden har i prognosen befarat ett underskott för kraftigt ökade placeringskostnader men stor återhållsamhet på framförallt lönekostnader har gjort att verksamheten klarats inom given budgetram. Utfallet blev således plus 736 tkr jämfört med prognos nr 3. Semesterlöneskulden som var prognostiserad till budgeterad kostnad om 335 tkr men ökade bara med 61 tkr och påverkade således förvaltningens utfall positivt.

Både särskilt boende och hemvården gör ett utfall nära budget. Återhållsamhet gällande lönekostnader har hjälpt till att möta ökade kostnader som förvaltningen haft för placeringar. Enheterna har klarat att hantera både reducering av tjänst på Gläntan samt de differenser av tjänster som överenskommelsen om heltid medför.

Förvaltningen har inte haft några större kostnader för inhyrda sjuksköterskor under året. Under 2011 har bemanningen för sjuksköterskor varit i nivå med budgeterat antal tjänster.

Verksamheterna under LSS/Assistansersättning gör ett budgetöverskott på 178 tkr. Verksamheten har haft i uppdrag att lämna ifrån sig ett mindre överskott till hjälp för att möta ökade placeringskostnader i förvaltningen.

Vuxenenheten har ett betydligt högre utfall än budget 2011. Kostnaderna för institutionsplaceringar har ökat kraftigt (-825 tkr jämfört med budget). Personalkostnaderna ligger även de högt, bland annat finns dubbla lönekostnader under våren för föräldraledighet. Försörjningsstödet uppvisar ett resultat väldigt nära budget (-17 tkr). Kostnaderna har varierat mycket under året och prognoserna framåt är mycket osäkra.

Personalkostnaderna inklusive semesterlöneskulden gör ett överskott mot budget med drygt 1 116 tkr då hänsyn tas till de intäkter som avser lön för försäljning av platser, lönebidrag samt statsbidrag för stimulansmedel och anhörigstöd. I detta har även avräknats den obalans på 646 tkr som förvaltningen haft budgeterad och arbetat med att klara.

Vård- och omsorgsnämnden	År 2011	År 2010
Antal invånare över 65 år	1 455	1 402
Åldersintervallet 65-79 år	1 100	1 046
Åldersintervallet 80 år +	355	356
Antal inom daglig verksamhet LSS	28	26
Antal vuxna och barn i boende LSS	17	13
Antal hushåll med försörjningsstöd	142	166
Utbetalt försörjningsstöd	3 337 tkr	3 240 tkr
Antal bostadsanpassningsärenden	60	57
Kostnad för bostadsanpassning	1 009 tkr	729 tkr

Verksamhet – Måluppfyllelse - Framtid

Nämnden ansvarar för verksamhet inom områdena äldreomsorg (ordinärt och särskilt boende), individ och familjeomsorg för vuxna samt LSS, assistansersättning samt socialpsykiatri. Nämnden har även ansvar för hälso- och sjukvård som bedrivs inom nämndens ansvarsområde.

Kommunfullmäktige antog delmål gällande vård- och omsorgsförvaltningen i december 2010 i samband med budget för 2011. Delmålen är kopplade till Lekebergs kommuns utvecklingsplan.

År 2014 ska kommunen fortfarande minst ha en placering bland de 10 bästa i Sveriges Kommuner och Landstings mätning, öppna jämförelser.

Socialstyrelsen, tillsammans med Sveriges Kommuner och Landsting (SKL), genomför en indikatorbaserad jämförelse "Öppna jämförelser". Denna sammanställning och jämförelse görs inom flera områden: Ekonomiskt bistånd, Missbruk- och beroendevård, Stöd till personer med funktionsnedsättning samt Äldreomsorg och hemsjukvård. Nedan berörs dock endast den sistnämnda.

Både under 2009, 2010 och 2011 visade hemvården och särskilt boende en god kvalitet genom att i många av indikatorerna få ett mycket gott resultat. I stort visar svaren att de äldre är nöjda med hemtjänsten och äldreboende. Äldre inom hemvården har varit i stort sett nöjda med kvalitetsområdena trygghet i hemmet, bemötande och hjälpens utförande. Inom äldreboende har de äldre varit nöjda med trygghet i boendet, bemötande och vårdinsatser.

På grund av låg svarsfrekvens inom kommunens vårdboenden redovisas ingen ranking i rapporten då gräns för ranking kräver minst 30 enkätsvar och kommunens svarsnivå var 26 svar.

Inom två områden är kommunen dock rankad bland de 10 bästa. Ett av dessa är andel personal som har vård- och omsorgsutbildning på gymnasienivå: 99 procent av medarbetarna i Lekebergs kommun har detta, vilket ger kommunen ranking 3 i landet.

FÖRVALTNINGSBERÄTTELSE – ÅRSREDOVISNING 2011

Hemvården

Nöjd kund index ligger på 77 procent jämfört med rikets nivå på 73 procent här syns dock en minskad nöjdhet från 2010 års resultat där motsvarande nivå var 82 procent.

På frågan om hur personalen tar hänsyn till åsikter/önskemål har 77 procent svarat att de var mycket nöjda, vilket ger kommunen ranking åtta i landet.

Intressant är att se det procentuella utfallet på respektive frågeområde för att arbeta med utveckling och förbättringsarbete. Inom samtliga utom ett frågeområde ligger kommunen över rikets nivå, t ex var 81 procent nöjda med personalens bemötande jämfört med rikets nivå på 76 procent. På frågan om man känner sig trygg i sitt ordinära boende svarar 84 procent att man är det jämfört med rikets nivå på 77 procent. Det kommunen ligger sämre till inom är antalet personal runt den enskilde. Under en tvåveckors period har kommunen 16 personer runt den enskilde medan rikets nivå ligger på 13 personer.

Vårdboenden

Upplevelsen av vården på kommunens boenden får man inte fram på samma sätt som ovan pga. för låg svarsfrekvens, men går man in på respektive fråga i öppna jämförelser ligger kommunen över genomsnittet för riket. Nöjd kundindex ligger på 81 procent för kommunen medan riket ligger på 69 procent, trygghet i boendet betygsätter man till 89 procent jämfört med rikets 81 procent. Glädjande är också att kommunen på samtliga områden förbättrat betyget från de svarande och höjt nivån från 79 procent till 84 procent sedan mätningen året innan! (Nöjd kund - betygsindex är en gruppering av ett antal frågor som sammanvägts och skattats).

Kommunen ska erbjuda en väl fungerande vård- och omsorg enligt utvecklingsplanen, vilket innebär:

Att valfrihet så långt det är möjligt ska erbjudas inom äldreomsorgen.

Så långt det är möjligt ska valfrihet erbjudas inom vård och omsorg. Vid varje nytt beslut om insatser som tas utgår man från den enskildes behov med hänsyn till dennes önskemål om hur och när insatsen ska utföras. Ambitionen är att gå mot "rambeslut" som innebär att den enskilde inom ramen för sitt beslut kan välja utifrån sitt behov/önskan för dagen.

För varje person med stöd inom socialtjänstlagen (SOL) upprättas en Individuell vård- och omsorgsplan i samråd med boende/brukare, närstående samt berörd kontaktperson inom kommunen. Där uttrycks behov samt önskemål från brukaren/boende och mål sätts som följs upp kontinuerligt.

Uppföljning: Öppna jämförelser visar att för de områden som tangerar valfrihet ligger verksamheten över riksgenomsnittet. Det finns en politisk viljeinriktning av att införa valfrihet för servicefunktioner inom kommunen.

Framtid: Att arbeta med de resultat som belyses i öppna jämförelser genom strukturerat förbättringsarbete på enhetsnivå. Förbättrad internkontroll utifrån uppföljning av fattade beslut. Registrering av avvikelser av fattade SOL beslut ger förbättrad uppföljning (rapportering i Platina infört december 2011).

Nämnden har beslutat att ansöka om medel för att undersöka vad det skulle innebära om Lagen om valfrihet (LOV) införs i kommunen.

Att alternativa boendeformer ska möjliggöras med hänsyn till inflytande och tillväxt.

Uppföljning: Nulägesanalys har gjorts under 2011, där boenden inom alla enheter inom vård- och omsorgsförvaltningen har kartlagts. Äldreomsorgen har två boenden, Oxelgårdens vårdboende med inriktning mot demens, har 38 platser för permanent boende och två platser för korttidsboende/växelvård. Lindens vårdboende med rehab platser, har 25 rum för permanent boende och fem rum för korttidsplats/rehabilitering samt växelvård platser. Boendet på Linden är fysiskt utformat med långa korridorer, utan pentryn och dåligt anpassande gemensamma utrymmen. Detta är inte ändamålsenligt för den verksamhet som bedrivs.

Korttids- och permanentboende är blandat på Linden vilket innebär att det uppstår en icke önskvärd måltidssituation. I källaren finns problem med fukt. Det finns inte möjligheter för IT-lösningar för de boende varken på Oxelgården och Linden.

Möjligheter till samboende efterfrågas men kan inte alltid tillmötesgå. Det finns sex små lägenheter på Oxelgården som kan användas för samboende. Det finns inga motsvarande möjligheter till samboende på Linden.

Framtid: Boendena idag tillgodoser inte alla målgrupper t.ex. "yngre äldre" dvs. vårdberoende under 65 år. Det finns ingen boendeform för yngre personer med somatiska sjukdomar med stort vårdbehov. I dagsläget kan kommunen endast erbjuda boende på särskilt boende för äldre.

Lägenheter, radhus mm med äganderätt, bostadsrätt alternativt hyresrätt bör utvecklas där gemenskap med andra samt service kan ingå. Ny teknik kan också bidra till ett tryggare och mer självständigt liv. Ett

stort eget inflytande över hur och när man ska få hjälp och vård är avgörande.

I kommunen finns inget trygghetsboende eller andra alternativa boendeformer t.ex. kollektiv boende, vilket borde utredas om förutsättningar finns.

Vad innebär trygghetsbostad? Trygghetsbostäder kan upplåtas med hyresrätt, kooperativ hyresrätt eller bostadsrätt. En mångfald kan råda i fråga om ägande, former för upplåtelse, samverkan om drift och verksamhet. Trygghetsbostäder kan se olika ut beroende på lokala förhållanden och på de önskemål som de äldre har. Utöver lägenheter med god tillgänglighet ska det finnas utrymmen för de boendes måltider, samvaro, hobby och rekreation. Trygghetsboende ska bemannas med personal på vissa tider varje dag för att skapa kontakt med de boende, erbjuda gemensamma måltider och kulturella aktiviteter. Detta kan finansieras genom hyresintäkter.

Kartläggning, analys och planering för behov av olika boendelösningar för målgrupper som omfattas av nämndens ansvarsområde bör fortgå kontinuerligt. Dessutom behöver Vård- och omsorgsförvaltningen aktivt delta i kommunens övergripande planering av framtida boenden för kommuninnevanarna genom att belysa de behov som de identifierade målgrupperna har.

Att kartlägga framtida behov inom äldreomsorgen, målgrupp innevanare över 75 år.

Utifrån statistik- och prognosunderlag gällande befolkningsutvecklingen så visar framtiden att kommunen blir allt fler äldre samt äldre-äldre dvs. 85 år och äldre i kommunen. Precis som i övriga landet kan kommunen emotse en större ökning. En kartläggning har tidigare gjorts där frågor omkring framtida behov diskuterats. Där framkom bl.a. att "värdinnor" för social samvaro samt en s.k. Fixar Frasse önskades. Dessa båda önskemål är i nuläget tillgodosedda inom kommunens verksamhet. Ett fortsatt arbete för att utveckla/förbättra kommunens utbud och information till den äldre medborgaren har påbörjats under 2011 med stöd av den Vårdighetsgaranti kommunen påbörjat arbete omkring.

Befolknings prognos	Antal invånare 66 år - 80 år	Antal invånare 81 år - -
ÅR 2011	1 038 invånare	322 invånare
ÅR 2012	1 088 invånare	318 invånare
ÅR 2013	1 124 invånare	319 invånare
ÅR 2014	1 198 invånare	320 invånare
ÅR 2015	1 225 invånare	327 invånare
ÅR 2016	1 244 invånare	332 invånare
ÅR 2017	1 276 invånare	343 invånare
ÅR 2018	1 305 invånare	344 invånare
ÅR 2019	1 317 invånare	362 invånare
ÅR 2020	1 337 invånare	367 invånare

Uppföljning: Sker genom bevakning av befolkningsutvecklingen, öppna jämförelser, synpunkter och klagomål samt avvikelser, deltagande i Kvalitetsregister, Palliativa registret samt Senior Alert och brukarenkäter.

Framtid: I samband med arbetet att utforma en värdighetsgaranti för den äldre medborgaren kommer verksamheten fokusera på ett antal områden: *Att den äldre får leva ett värdigt liv och känna välbefinnande.* Med detta avses bland annat att äldreomsorgen bör värna och respektera var och ens rätt till privatliv, kroppslig integritet, självbestämmande, delaktighet och individanpassning. *Att den enskilde känner trygghet och meningsfullhet.* Arbetet kommer ske i samverkan med de aktiviteter verksamheten idag har inom daglig verksamhet och social samvaro.

Att frivilliginsatser ska stödjas.

Uppföljning: För att skapa tillit till vården och omsorgen och få ett bättre underlag för människors behov av olika insatser ska vården och omsorgen kontinuerligt utvecklas och kvalitetssäkras. Information och förebyggande insatser är viktigt för att människor ska känna trygghet i att hjälp finns att få den dag man behöver den. Den ideella sektorn för insatser inom vård och omsorg ska stödjas och uppmuntras. Projekt för Anhörigstöd har permanentats under året.

Framtid: Under 2011 har ansökan gjorts om hur en Vårdighetsgaranti kan utformas och en projektplan har påbörjats. En del av denna är att involvera de ideella organisationer som finns i Lekeberg och länet uppsökande verksamhet har påbörjats.

Att familjer i utsatta situationer ges hjälp och stöd att leva ett självständigt liv.

Uppföljning: Tydlig rutin finns för hur man på bästa sätt kan stödja familjer, stödet kan vara av olika karaktär och utgår från den enskildes situation. Vuxenheten inleder en noggrann grundutredning för att bl.a. ta reda på vilka huvudorsaker som finns till den aktuella familjens utsatta situation. Individuell handlingsplan tas fram i samverkan med de enskilde och andra samarbetspartners för att stärka den enskilde och familjens egna möjligheter. Efter hand revideras målen och delmålen vid gemensamma uppföljningsträffar, där även samarbetspartnerna deltar, utifrån de skillnader som sker hos den enskilde och i familjen när ett förändringsarbete pågår.

Alltid när barn finns med är man mycket noga med att beakta barnperspektivet. Samarbetspartner kan vara t.ex. Barn och familj samt Arbetsmarknadsenheten inom Kommunens verksamhet.

Stödverksamhet där drop-in och anonymitet är möjlig för rådgivning prövas också inom enheten etc. ett exempel är den öppna missbruksrådgivningen som har startats i samverkan med Capio vårdcentral.

LSS/Socialpsykiatri

År 2014 ska kommunen minst ha en placering bland 10 bästa inom LSS och Psykiatri i SKL:s kommande mätning, öppna jämförelser.

Ombyggnad av Gruppbofastaden Bangatan från en gruppbofastad med sex lägenheter till två små gruppbofastäder med var sina fyra lägenheter har genomförts under året. En bostad har inriktning gravt utvecklingsstörning/autism och en bostad för andra särskilda funktionsnedsättningar. Rutiner inom boendestöd utarbetades.

Personalen har deltagit aktivt i PRIO – projektet som är en gemensam satsning för kommun och landsting i Örebro lön för att kompetenshöja personalen, att förbättra samverkan och bemötande mot personer med psykiska störningar.

Alla lägenheter på Kastanjen är uthyrda. Det hyrs även en extern lägenhet på tredje plan. Det finns en väl uppdaterad kartläggning av framtida behov för LSS-insatser.

En gruppbofastad ska utvecklas till en bostad för personer med psykiska funktionsnedsättningar. Stödinsatser för föräldrar inom bostad med särskild service i samarbete med barn- och familjeavdelningen ska utvecklas. Utveckla och tillämpa metoderna inom boendestöd så som Integrerad psykiatri, ESL (*Ett självständigt liv*) och MI (*Motiverande intervju*) genom ett forum för metodutveckling.

Att utveckla socialpsykiatri LSS- verksamheten efter den enskildes behov, genom nya metoder.

Uppföljning: Personalen inom LSS-enheten har fått utbildning inom följande metoder: ESL (*Ett självständigt liv*), SE (*Supported employment – individuellt stöd i arbete*) och MI (*Motiverande intervju*).

Metoderna tillämpas i det dagliga arbetet och utvecklas på team- och verksamhetsträffar. Metoderna används dels för att brukarna får förutsättningar för att bemöta sina vardagssvårigheter, lösa problem och träna färdigheter i det dagliga livet. De används även som ett allmänt förhållningssätt i den dagliga kontakten och arbetet med enskilda personer.

Varje enskild hyresgäst/deltagare har en detaljerad genomförandeplan. Den upprättas tillsammans med

den enskilde och innehåller målbeskrivningar och handlingsplaner för att nå de personliga målen.

Genomförandeplanernas regelbundna uppföljningar och personalens sociala dokumentation i vårt dokumentationssystem Procapita är en garant för kvalitetssäkring inom verksamheten.

Upplevelsen på Kastanjens bottenvåning är i fullt bruk. Rummen används inom den dagliga verksamheten och på fritiden för de personer som bor på Kastanjen och gruppbofastaden.

Hunddagiset byggdes i egen regi inom daglig verksamhet och öppnades i oktober 2011. Deltagare kommer från LSS, socialpsykiatri och AME.

Framtid: I ett samarbete med vuxenhabiliteringen startas det ett pedagogiskt forum inom bostad med särskild service enligt LSS i mars 2012. Syfte är att gynna utveckling och samarbete när det gäller pedagogiska frågor, metodik och praktiska arbetssätt. Målet är att öka yrkeskompetensen och att sprida och utveckla nya arbetssätt som ska komma brukarna till godo. Fyra pedagogiska ombud kommer att få handledning av vuxenhabilitering. Utveckla ett metodiskt och pedagogiskt arbetssätt för att kunna använda upplevelsen på ett bättre sätt. Skapa förutsättningar till att flera kan nyttja Kastanjens lokaler.

Den planerade utbyggnaden av hunddagiset börjar första april för att kunna ta emot både flera deltagare och hundar och för att skapa en bättre arbetsmiljö (t.ex. egen toalett och omklädningsrum).

SYDNÄRKES MILJÖNÄMND

Trots mycket hög ambitionsnivå i den av miljönämnden beslutade tillsynsplanen genomfördes i stort sett samtliga projekt år 2011. Avloppsinventeringsprojektet i Lekebergs kommun och i området kring sjön Alsen bidrog till att drygt 1 300 ärenden registrerades i förvaltningens ärendehanteringssystem.

Även om fokus ligger på kärnverksamheten, dvs. tillsyn enligt livsmedelslagen och miljöbalken, har mycket tid ägnats åt det miljöstrategiska arbetet i Laxå och Askersunds kommuner. Under våren miljödiplomerades Laxå kommun som första kommun i hela landet.

Vindkraft är fortfarande en stor, viktig och komplex fråga för alla tre kommunerna där miljöförvaltningen har en nyckelroll. Dels som tillsynsmyndighet och dels med dess expertkompetens.

FÖRVALTNINGSBERÄTTELSE – ÅRSREDOVISNING 2011

En ny plan för vattenförvaltning har antagits av miljönämnden och arbetet med naturvårdsprogrammen går in i en slutfas.

Administrativa rutiner och flöden har utvecklats mycket positivt under året.

Miljönämndens ekonomi är i balans och lämnar ett mindre överskott till de tre kommunerna. Kostnaden för Lekebergs kommun för 2011 har varit 866 tkr och i tabellen visar en budgeterad nettokostnad, vilket motsvarar Laxå kommuns kostnad för verksamheten.

	Utfall År 2011	Budget År 2011	Avvikelse År 2011
Summa Intäkter	-4 386 tkr	-4 011 tkr	375 tkr
Personalkostnader	3 495 tkr	3 702 tkr	207 tkr
Köp av verksamhet	56 tkr	0 tkr	-56 tkr
Lokalkostnader	8 tkr	0 tkr	-8 tkr
Övriga verksamhetskostnader	1 629 tkr	1 241 tkr	-388 tkr
Summa kostnader	5 188 tkr	4 943 tkr	-245 tkr
Nettokostnad	802 tkr	932 tkr	130 tkr

Framtid

Även de närmsta åren kommer det miljöstrategiska arbetet ha stor betydelse för miljöförvaltningen. Laxå kommuns bolag inför miljödiplomeringsystemet och det finns även intresse i Lekebergs kommun att införa samma miljöledningssystem.

Som ett led i arbetet med "Den Nya Vattenförvaltningen" kommer avloppsinventeringar fortsätta i samma omfattning som under år 2011. Projekt "Värna Tisaren" och en eventuell uppstart av ett liknande projekt avseende Skagersholmsån är kopplat till detta arbete.

Naturvårdsprogrammets handlingsplaner ska konkretiseras i arbete och insatser där miljöförvaltningen spelar en viktig roll.

Flera vindkraftprojekt är på gång att förverkligas och vi kommer se allt fler vindkraftverk i våra kommuner. Detta innebär arbete för med såväl tillsyn som prövning.

Miljöförvaltningen kommer att ha ett fortsatt kundfokus och ständigt utveckla och förbättra vår service, tillgänglighet och samverkan.

Avfallsarbetet i samtliga kommuner kommer att utvecklas de närmsta åren.

Det är rimligt att anta att ekonomin kommer att vara i balans även de närmsta åren.

Verksamhetsmål	Status	Kommentarer
Mål - Medborgare		
Miljömålsarbetet ska utvecklas så att fler medborgare blir involverade.	Målet helt uppnått 2011	Laxå kommun miljödiplomerad. Miljöplaner med 158 aktiviteter. Stor fokus på indirekt miljöpåverkan, kommuninnevanans miljöpåverkan.
Mål - Utveckling		
Klimatarbetet ska intensifieras.	Målet helt uppnått 2011	Miljödiplomeringsarbetet inriktas mot klimatarbetet. Energi och resurser kommer att sparas på sikt vilket leder till lägre kostnader.
Mål - Ekonomi		
Arbetet med att inventera enskilda avlopp ska inledas och vara kostnadsneutral för kommunen.	Målet helt uppnått 2011	Enskilda avlopp inventeras i Askersunds och Lekebergs kommuner. Intäkterna täcker kostnaderna för inventeringen.

SYDNÄRKES LÖNENÄMND

Nettobudget för verksamhetsåret 2011 var på 3,8 mkr och resultatet blev ett plus på 101 tkr vilket till största delen beror på oförutsedda intäkter. Överskottet kommer att återbetalas till de tre kommunerna efter fördelningsnyckeln.

Lekebergs kommun kostnad för verksamheten 2011 har varit 1 231 tkr.

Löneenhetens bemanning bestod av 14 personer (12,75 årsarbetare) fördelat på 1,0 lönechef, 0,75 pensionshandläggare, 2,75 lönekamrer/systemförvaltare och 8,25 löneadministratörer varav 1,0 är visstidsanställda.

Under 2011 utbetalades lön motsvarande totalt 925 miljoner kronor brutto, fördelat på 143 miljoner för Lekeberg, 268 miljoner för Askersund, 491 miljoner för Kumla samt 23 miljoner för Regionförbundet.

Personalen på löneenheten arbetar med lönesystemet Personec P, som består av följande delar; lön, utdata, förhandling, förtroendemannarutin och självservice via Webb.

Under 2011 har löneenheten även startat ett samarbete med Laxå kommun där vi har hand om och driver deras lönesystem (Personec P) samt bistår med systemförvaltningstjänster.

Löneenheten har utbildat arbetstagare och chefer i Laxå i självservice samt har haft pensionsinformation för anställda i de tre kommunerna (Askersund – Kumla – Lekeberg).

Framtiden

Diskussioner har inletts med Hallsbergs kommun om att ingå i Sydnärkes lönenämnd.

SYDNÄRKES BYGGNADSNÄMND

Sydnärkes byggnämnd gör 2011 ett överskott med 17 tkr. Byggnämnden har under året haft höga kostnader för att höja standarden på medlemskommunernas kartmaterial. Dessa kostnader har dock nämnden erhållit extra intäkter för. Det stora antalet bygglovsärenden i kombination med den nya Plan- och Bygglagslagen har medfört att bygglovsintäkterna överstigit budgeterade intäkter. Dessa intäkter har dock gjort att nämnden kunnat anskaffa nödvändiga inventarier vid upp starten av förvaltningen, utan att överskrida nettobudgeten.

Lekebergs kommuns kostnad för byggnadsnämndens verksamhet har varit 1 010 tkr för 2011.

Sydnärkes Byggnämnds ansvar är att förverkliga plan- och bygglagens samt miljöbalkens mål och med hänsyn till natur- och kulturmiljö främja en hållbar samhällsutveckling som ger människor en jämlik och god livsmiljö i.

Byggnämnd är en specialreglerad nämnd vars åliggande bestäms i första hand av Plan- och bygglagen (PBL) och har en viktig roll vid:

- Skyddande och vårdande av befintliga kvaliteter i natur- och kulturmiljöer.
- Utveckling av ny, kompletterande bebyggelse och ändrad markanvändning.
- Förädling och omdaning av befintliga bebyggelsemiljöer för nya bosättningar och verksamheter.

Sydnärkes Byggnämnd består av 9 ordinarie ledamöter och lika många ersättare. Nämnden har sammanträtt sju ggr under året och behandlat 117 ärenden. Dokumenterade ärenden till Byggnämnden under året är 1 691 ärenden.

Under året har sex detaljplaner antagits och vunnit laga kraft. I Askersund är det Klockarbacken, Harge Camping, Edövägen och Kärravägen. I Lekeberg är det Fjugesta 1:2, Hidinge-Lanna 1814-557.

Sydnärkes Byggförvaltning har under 2011 arbetat med följande planer:

Askersund: Översiktsplanen (ÖP), Vindbruksplan, Landsbygdsutveckling i strandnära läge (Lis), fördjupade översiktsplanen för skärgården (FÖP), Kunskap och kulturcentrum (KKC) och Hamnen.

Laxå: Vindbruksplanen, Ramundeboda, Ekoby Saltängen och Laxå - Terminalen.

Lekeberg: Vindbruksplanen, Hidinge-Lanna Skolan, Hidinge-Lanna Golfbana och Översiktsplanen Vintrosa - Lanna området.

Byggnämnden gjorde en studieresa i Askersunds kommun där man bl.a. gjorde en båtresa i Askersunds

skärgård samt besökte vindkraftverken i Stora Forsa. Nämnden besökte även Sannerud i Tiveden för att titta på byggnationerna vid sjön Uden, därefter besökte nämnden resecentrum i Laxå. Byggnämnden genomförde en utbildningsdag för tjänstemän och politiker och en dag för entreprenörer där Sven-Åke Sonesson var föreläsare. Sven-Åke Sonesson satt med i kommittén som tog fram den nya Plan- och bygglagen som trädde i kraft 2 maj, 2011.

Framtiden

Förvaltningen kommer under 2012 att flytta till Askersunds bostäders tidigare lokal i fastigheten Linden. Digitalisering av detaljplaner, bestämmelser och kartor kommer att fortsätta under 2012. ROT-avdraget, vindkraftutbyggnaden samt att det i kommunerna har färdigtställts ett stort antal tomter med attraktiva lägen både kommunalt och privat borde bidra till att bygglovsansökningarna även under 2012 kommer att lita på en hög nivå.

Nyckeltal

117 beslut i nämnden varav:

31 bygglov

10 strandskyddsdispenser

14 förhandsförfrågan

62 övriga beslut

565 delegationsbeslut varav:

Askersund 206 bygglov och 38 slutbevis

Lekeberg 117 bygglov och 34 slutbevis

Laxå 73 bygglov och 10 slutbevis

35 Tekniskt samråd har genomförts under året

TAXE- OCH AVGIFTSNÄMNDEN

Taxe- och avgiftsnämnden är en gemensam nämnd för kommunerna Hallsberg, Laxå, Lekeberg och Askersund.

Nämnden hanterar debiteringen av avgifter och taxor inom vård- och omsorgsverksamheterna. Nämndens uppgifter är att fullgöra lagreglerade uppgifter såsom inkomstförfrågan, inkomstregistrering, fastställande av avgift, omprövning av avgiftsbeslut, besvärshandling och dokumentation.

Lekebergs kommuns administrationskostnad för taxe- och avgiftsnämndens verksamhet har varit 267 tkr för 2011.

LEKEBERGS KOMMUNALA HOLDINGBOLAG AB

Ordförande: Henrik Hult, C
Verkställande direktör: Eva Jonsson

Årets resultat

Lekebergs Kommunala Holdingbolag AB	Bokslut 2011	Bokslut 2010
Omsättning	56,4 mkr	49,4 mkr
Årets resultat	1,6 mkr	0,7 mkr
Bruttoinvesteringar	12,5 mkr	42,0 mkr
Antal anställda	9 anställda	9 anställda

Lekebergs Kommunala Holdingbolag AB är moderbolag i den koncern som består av LekebergsBostäder AB (LEBO) samt Lekebergs Kommunfastigheter AB (LEKO). Holdingbolaget bildades 2009 för att renodla verksamheterna för bostadsförvaltning och förvaltningen av kommunala fastigheter. Bolaget är organ för kommunal verksamhet och således underordnat Lekebergs kommun.

Målet för holdingbolagens verksamhet är, enligt bolagsordningen, att inom Lekebergs kommun främja bostadsförsörjningen med iakttagande av kommunala självkostnads- och likställighetsprinciper samt att främja lokalförsörjningen för Lekebergs kommun. Lokalförsörjningen skall vara självfinansierad.

Årets resultat för Lekebergs Kommunala Holdingbolag AB uppgår till 1,6 mkr.

Förutom av lag och bolagsordning regleras bolagets verksamhet och bolagets förhållande till kommunen genom kommunfullmäktige/kommunstyrelsens utfärdade direktiv och policydokument, såsom Lekebergs kommuns utvecklingsplan och varumärke "Naturligt Nära". Bolaget ska därmed med sina verksamheter bidra till att utveckla Lekebergs kommun avseende kommunal service och attraktivt boende.

Bolaget har haft ett styrelsemöte under 2011. Men däremot har holdingbolagets styrelseordförande och verkställande direktör (Vd) träffat LEBO/LEKO styrelseordförande och Vd vid fyra tillfällen under 2011 för att stämma av kommande och pågående projekt.

Styrelseledamoten Kjell Edlund (S) avgick från styrelsen vid kommunfullmäktiges möte 2011-04-04 och ersattes av Ewonne Granberg (S).

Ägardirektiv för verksamheten i Lekebergs Kommunala Holding AB, antogs av kommunfullmäktige i Lekebergs kommun, 2011-09-22 § 79. I ägardirektivet fastställdes borgensavgiften för LekebergsBostäder AB till 0,3 procent av utnyttjad kredit samt ett avkastningskrav på eget kapital om 5 procent.

LekebergsBostäder AB

LekebergsBostäder AB	Bokslut 2011
Omsättning	32,3 mkr
Årets resultat	0,1 mkr
Bruttoinvesteringar	9,1 mkr
Antal anställda	9 anställda

LekebergsBostäder AB samtliga aktier ägs av Lekebergs Holding AB. Bolaget är anslutet till SABO, Sveriges Allmännyttiga Bostadsföretag och Husbyggnadsvaror (HBV) samt till Fastighetsbranschens Arbetsgivarorganisation (Fastigo).

Styrelsen består av fem ledamöter utsedda av Lekebergs kommun för valperioden 2011 - 2014. Styrelsen består av följande personer: styrelseordförande Peter Sahlqvist C, förste vice ordförande Sören Fagerstedt KD, Andre vice ordförande Torbjörn Svensson S, ledamöter Gunilla Pihlblad S, Pelle Widlund M. Torbjörn Svensson avled 2011-12-01 och ersättare har inte utsetts under året.

Owe Nilsson upprätthåller VD-posten på deltid ca 3 dagar i veckan till och med augusti. Från och med september upprätthåller Sören Skårsjö VD-posten på deltid ca 2 dagar i veckan. Tjänsten faktureras som köpt tjänst.

Årets resultat för LekebergsBostäder AB uppgår till 102 tkr efter bokslutsdispositioner och skatt.

Mål för bolagets verksamhet är, enligt bolagsordningen, att inom Lekebergs kommun främja bostadsförsörjningen med iakttagande av kommunala självkostnads- och likställighetsprinciper samt att främja lokalförsörjningen för Lekebergs kommun. Lokalförsörjningen skall vara självfinansierad. Andra mål är:

- Resultatet skall vara positivt och minst uppgå till ägarens avkastningskrav. **Målet är uppfyllt.**
- Årets investeringar och amorteringar skall finansieras av egna medel. **Målet är uppfyllt.**

LekebergsBostäder AB äger 373 lägenheter samt ett antal lokaler. Den uthyrningsbara bostadsytan uppgick under året till 24 591 m² samt 7 797 m² lokalyta. För 2011 uppgår hyresbortfallet till 3,0 procent av totala hyran för bostäderna (2010: 2,9 procent). För lokaler och garage var hyresbortfallet 2,3 procent (2010 2,8 procent). Uthyrningsgraden på lägenheter-na under 2011 är 97,2 procent (2010: 97,3 procent). Hyresbortfallet totalt för alla outhyrda objekt uppgick till 841 tkr (2010: 738 tkr) vilket motsvarar 2,9 procent av de totala hyresintäkterna.

Hyresmarknaden under 2011 har utvecklats positivt. LekebergsBostäder AB har haft en vakans på 2-3 lägenheter, om man exkluderar Kastanjen som har vid årsskiftet en vakans på åtta lägenheter. Glädjande är

FÖRVALTNINGSBERÄTTELSE – ÅRSREDOVISNING 2011

att se efterfrågan på lägenheter i Mullhyttan som fortsättningsvis är hög.

Kundenkät har genomförts med bra resultat och de negativa synpunkterna har följts upp med genomgång och åtföljande förbättringsrutiner.

Hysesförhandling för 2011 genomfördes under mars 2011 och resulterade i en höjning av hyran från första april 2011 om 2,2 procent (2010: 0,95 procent) och för lägenheter med kallhyra 1,7 procent (2010: 0,3 procent). Lokalhyrorna har höjts enligt indexklausul baserad på KPI i hyresavtalen.

Väsentliga händelser

Under 2011 investerades 9 065 tkr i fastigheter och markanläggningar:

- EPC, energisparprojektet
- Badrum, Parhusen
- Fjärrelmätare, Tallen
- Kök, Tegelgatan

Det invändiga underhållet i bostäderna har följt våra upprättade underhållsintervaller. När det gäller underhåll utvändigt och gemensamma utrymmen pågår ett kontinuerligt arbete med långsiktiga underhållsplaner. Det har varit ett intensivt år med flera stora underhållsåtgärder utöver det planerade och periodiserade underhållet.

Under året har bolaget utfört underhållsåtgärder utöver plan för totalt 3 989 tkr på följande objekt:

- *Målning av balkongerna i Vinkelboda*
- *Målning av trapphus Dammgatan 7*
- *Dränering Ekhangagatan 7 och Östra Långgatan 12-14*
- *Justering av området runt trappan på Furugården*
- *Lagning av balkongerna på Tallen*
- *Renovering av 6 förråd på Tallen*
- *Badrumsrenoveringar på Bangatan 19, Hagagatan 2, Villagatan 25, Kyrkvägen 23 och Mullhytte Letstig 19*
- *Handikappramp till Östra Långgatan 12*
- *Iordningsställande av storkök på Furugården*
- *Målning av alla p-platser*

Pågående Projekt

- Utbyte av kök har påbörjats på Tegelgatan 7-9.
- Badrumsrenoveringar på Apelgatan 2-4.

Framtida projekt

- *Fortsatta köksrenoveringar*
- *Badrumsrenovering på Östra Långgatan 10*
- *Takomläggning Apelgatan 3*
- *Dränering Ekhangagatan 8*
- *Renovering av förråd på Tallen*

Lekebergsbostäder AB har anslutit sig till SABO Skåne-initiativ, vilket har som mål att spara 20 procent på

energiförbrukningen fram till och med 2016. EPC-projektet har stannat upp med anledning av att vår avtalspart har gått i konkurs. Bolaget deltar också i arbetet med kommunens energieffektiviseringsstrategi.

Finansiella risker

Bolaget är exponerat för ränterisker, risker för kreditförluster samt risker för fastighetsskador. Dessa risker hanteras genom systematisk kreditbedömning, fullvärdesförsäkring av fastighetsbeståndet samt genom efterlevnad av lånebindningsbeslut.

Lånestocken uppgår per 2011-12-31 till totalt 236 490 tkr. Lånen fördelar sig på borgenslån mot Kommuninvest 124 500 tkr och reverslån mot Lekebergs kommun 71 990 tkr. Under verksamhetsåret har omsättning av lån skett med 17 500 tkr samt har bolaget amorterat 1 850 tkr på lånereversen till kommunen.

Avskrivningar har gjorts enligt plan och uppgår totalt till 4 255 tkr (2010: 3 414 tkr). Vilket motsvarar 2-3 procent på byggnader, 5 procent på markanläggningar samt 10-33 procent på maskiner och inventarier.

Framtida utveckling

Kommunens befolkning växer och med den efterfrågan på bostäder. Prioriterade underhållsåtgärder under kommande år är fortsatt ombyggnad av köken i våra äldsta hus. Övriga prioriterade åtgärder i bostadsfastigheter är en uppsnygning av gemensamma ytor som trapphus och korridorer.

Antalet barn ökar i kommunen och i Mullhyttan finns behov av flera förskoleavdelningar.

En affärsplan finns för perioden 2010-2012 som, utöver redovisning av organisationen, anger bolagets mål på kort och lång sikt samt våra värderingar.

Lekebergs Kommunfastigheter AB

Lekebergs Kommunfastigheter AB	Bokslut 2011
Omsättning	27,3 mkr
Årets resultat	1,0 mkr
Bruttoinvesteringar	25,1 mkr

Lekebergs Kommunfastigheter AB samtliga aktier ägs av Lekebergs Holding AB. Bolaget bildades 2008-03-03 och verksamheten påbörjades i samband med att den partiella delningen med Lekebergsbostäder AB genomfördes 2009-09-14.

Styrelsen består av fem ledamöter utsedda av Lekebergs kommun för valperioden 2011 - 2014. Styrelsen består av följande personer: *styrelseordförande Peter Sahlqvist C, förste vice ordförande Sören Fagerstedt KD, Andre vice ordförande Torbjörn Svensson S, ledamöter Gunilla Pihlblad S, Pelle Widlund M. Torbjörn*

FÖRVALTNINGSBERÄTTELSE – ÅRSREDOVISNING 2011

Svensson avled 2011-12-01 och ersättare har inte utsetts under året.

Owe Nilsson upprätthåller VD-posten på deltid ca 3 dagar i veckan till och med augusti. Från och med september upprätthåller Sören Skårsjö VD-posten på deltid ca 2 dagar i veckan. Tjänsten faktureras som köpt tjänst.

Årets resultat för Lekebergs Kommunfastigheter AB uppgår till 2 430 tkr före bokslutsdispositioner och skatt. Resultatet efter bokslutsdispositioner och skatt är 960 tkr.

Mål för bolagets verksamhet är, enligt bolagsordningen, att inom Lekebergs kommun främja lokalförsörjningen för Lekebergs kommun med iakttagande av kommunala självkostnads- och likställighetsprinciper. Lokalförsörjningen skall vara självfinansierad. Andra mål är:

- Resultatet skall vara positivt och minst uppgå till ägarens avkastningskrav. **Målet är uppfyllt.**
- Årets investeringar och amorteringar skall finansieras av egna medel. **Målet är uppfyllt.**

Lekebergs Kommunfastigheter AB ansvarar för lokalyta till de kommunala verksamheterna och uppgick under året till 29 559 m². Hyresbortfallet totalt för outhyrda objekt uppgick till noll kronor. Lokalhyrorna har höjts med 2,5 procent under året.

I Lekebergs Kommunfastigheter AB finns ingen personal anställd. Bolaget köper sina tjänster från LekebergsBostäder AB enligt upprättat avtal.

Väsentliga händelser

Under 2011 investerades 25 112 tkr i fastigheter och markanläggningar:

- Förskolan Sörgården, Hidinge är färdigställd
- Gruppboende Oxelgården
- Lekhus vid Norrgårdens förskola
- Campingstuga vid Sannabadet
- EPC, energisparprojektet
- Kastanjen, Sinnenas trädgård
- Förskolan Älgen

Det invändiga underhållet i lokalerna sker i mån av behov och efter de ekonomiska resurserna. När det gäller underhåll utvändigt och gemensamma utrymmen pågår ett kontinuerligt arbete med långsiktiga underhållsplaner. Långsiktiga underhållsplaner tas fram i den takt som verksamheterna långsiktigt bestämmer användningsområdet. Det har varit ett år med flera stora underhållsåtgärder utöver det planerade och periodiserade underhållet.

Under året har bolaget utfört underhållsåtgärder utöver plan för totalt 2 588 tkr på följande objekt:

- Nytt tak bollhallen, Lekebergsskolan
- Målning av fönster på Lekebergsskolan
- Byte av ventilationen för gymnastiken/bollhallen/lågstadiet på Lekebergsskolan
- Fönsterrenovering E-huset, Lekebergsskolan
- Undertak och isolering i Tulpanens skola
- Ny entré till avd. Rönnen, Tulpanens skola
- Energigardiner till kommunhuset och del av Oxelgården
- Putsat fasaden på garaget vid kommunhuset
- Byte av ventilationen för gymnastiken – bollhallen - lågstadiet på Lekebergsskolan

Pågående Projekt

- Byte av dörrpartier på Oxelgården
- Nytt dörrparti till matsalen på Lekebergsskolan
- Nytt låssystem och låsautomatik till Lekebergsskolan

Framtida projekt

- Målning av vagnshallen i brandstationen

Lekebergs Kommunfastigheter har genom Lekebergsbostäder anslutit sig till SABO Skåneinitiativ, vilket har som mål att spara 20 procent på energiförbrukningen fram till 2016. EPC-projektet har stannat upp med anledning av att vår avtalspart har gått i konkurs. Bolaget deltar också i arbetet med kommunens energieffektiviseringsstrategi.

Under året har det s.k. Bergagaraget sålts till en privat näringsidkare.

Finansiella risker

Bolaget är exponerat för ränterisker, risker för kreditförluster samt risker för fastighetsskador. Dessa risker hanteras genom systematisk kreditbedömning, fullvärdesförsäkring av fastighetsbeståndet samt genom efter levnad av lånebindningsbeslut.

Lekebergsbostäder har mot revers lånat ut pengar till Lekebergs Kommunfastigheter på lika villkor totalt 71 990 tkr. Bolaget har även amorterat 1 850 tkr på lånereversen till Lekebergsbostäder.

Avskrivningar har gjorts enligt plan och uppgår totalt till 4 999 tkr. Vilket motsvarar 2-4 procent på byggnader, 5 procent på markanläggningar samt 6,7-20 procent på maskiner och inventarier.

Framtida utveckling

Kommunens befolkning växer och med den efterfrågan på kommunala verksamheter. Efterfrågan på platser inom barnomsorgen är fortsatt stor och kommunen har behov av fler förskolor.

Utredningen av utbyggnaden av Hidinge skola är i slutskedet och bolaget kommer inom snar framtid att få uppdrag att ta fram bygghandlingar för renovering

FÖRVALTNINGSBERÄTTELSE – ÅRSREDOVISNING 2011

och utbyggnad i enlighet med framtagna grovskisser. Likaså ta fram bygghandlingar för nybyggnad av idrottshall enligt framtagna grovskisser.

Prioriterade underhållsåtgärder under kommande år är fortsatt upprustning av slitna utrymmen på skolorna samt att fullfölja EPC-projektet. Övriga prioriterade åtgärder i kommunala fastigheter är en uppsnyggning av den yttre miljön. Låssystemen fortsätter kommunfastigheter att byta ut för att kunna hålla en hög säkerhetsnivå i verksamhetslokalerna.

Kommunledningen har tillsatt en arbetsgrupp där Lekebergs Kommunfastigheter AB ingår, som skall

utreda framtida utveckling och därmed även lokalbehov för skolan och därtill hörande verksamheter. Arbetet har nyligen påbörjats och kommer troligen att kräva investeringar i befintliga lokaler och nybyggnation.

Revision

Godkänd revisor med ersättare utses av bolagsstämman. Lekmannarevisorer med ersättare utses av kommunfullmäktige Lekebergs kommun. Utifrån att revisionen tagit del av förvaltarberättelsen bedöms Lekebergs Kommunfastigheter AB och LekebergsBostäder AB inte stå med någon risk.

RESULTATRÄKNING – BALANSRÄKNING - KASSAFLÖDESANALYS

RESULTATRÄKNING

RESULTATRÄKNING	Not	Kommun År 2011	Budget avvikelse	Koncern År 2011	Kommun År 2010	Koncern År 2010
Verksamhetens intäkter	1	58 056 tkr	534 tkr	82 627 tkr	47 996 tkr	68 394 tkr
Verksamhetens kostnader	2	-359 986 tkr	-517 tkr	-364 507 tkr	-338 526 tkr	-343 772 tkr
Avskrivningar		-4 553 tkr	-105 tkr	-13 619 tkr	-4 569 tkr	-12 433 tkr
VERKSAMHETENS NETTO		-306 483 tkr	-88 tkr	-295 499 tkr	-295 099 tkr	-287 811 tkr
Skatteintäkter	3	258 367 tkr	4 407 tkr	258 367 tkr	257 877 tkr	257 877 tkr
Generella statsbidrag och utjämning	4	52 286 tkr	29 tkr	52 286 tkr	47 684 tkr	47 684 tkr
Finansiella intäkter	5	2 920 tkr	2 193 tkr	1 986 tkr	1 363 tkr	835 tkr
Finansiella kostnader	6	-1 147 tkr	-598 tkr	-8 840 tkr	-410 tkr	-6 183 tkr
RESULTAT FÖRE EXTRAORDINÄRA POSTER		5 943 tkr	5 943 tkr	8 300 tkr	11 415 tkr	12 402 tkr
Extraordinära intäkter/kostnader				-729 tkr		-269 tkr
ÅRETS RESULTAT	7	5 943 tkr	5 943 tkr	7 571 tkr	11 415 tkr	12 133 tkr

NOTER TILL RESULTATRÄKNINGEN – AVSER KOMMUNEN

Not 1 - Verksamhetens intäkter	År 2011	År 2010
Försäljning	1 145 tkr	1 114 tkr
Konsumtionsavgift	12 361 tkr	12 081 tkr
Barnomsorgs- och hemtjänstavgift	7 036 tkr	7 047 tkr
Avgifter och ersättningar	14 221 tkr	12 319 tkr
Hyrer	3 740 tkr	3 426 tkr
Riktade statsbidrag och bidrag	17 298 tkr	9 609 tkr
Moms	2 247 tkr	2 354 tkr
Övrigt	8 tkr	46 tkr
SUMMA	58 056 tkr	47 996 tkr

Förändringen mellan åren beror på ökat lönebidrag, riktade statsbidrag samt det tillfälliga konjunkturstödet 2010

Not 2 - Verksamhetens kostnader	År 2011	År 2010
Personalkostnad inklusive pensionsutbetalning	202 688 tkr	185 640 tkr
Materialinköp	14 031 tkr	13 488 tkr
Interkommunala ersättningar - främst gymnasieplatser	39 510 tkr	39 975 tkr
Hyrer	36 276 tkr	32 974 tkr
Tjänsteköp	48 104 tkr	48 475 tkr
Försörjningsstöd	3 501 tkr	3 298 tkr
Avgifter och bidrag	15 189 tkr	13 995 tkr
Skatter och försäkring	687 tkr	681 tkr
SUMMA	359 986 tkr	338 526 tkr

Förändringen mellan åren är ökad pensionsutbetalning och löneökning samt lokalkostnad

Not 3 - Skatteintäkter	År 2011	År 2010
Allmän kommunalskatt	253 183 tkr	247 493 tkr
Tillfälligt konjunkturstöd 2010	0 tkr	6 947 tkr
Slutavräkning 2009 - avvikelse mot uppbokat	0 tkr	188 tkr
Preliminär slutavräkning 2010	0 tkr	3 249 tkr
Preliminär slutavräkning 2011	5 184 tkr	0 tkr
SUMMA	258 367 tkr	257 877 tkr

Not 4 - Generella statsbidrag och utjämning	År 2011	År 2010
Inkomstutjämning	57 240 tkr	57 106 tkr
Regleringsbidrag	7 297 tkr	1 827 tkr
Fastighetsavgift	10 758 tkr	11 516 tkr
Kostnadsutjämning	-13 704 tkr	-12 602 tkr
LSS utjämning	-9 305 tkr	-10 163 tkr
SUMMA	52 286 tkr	47 684 tkr

RESULTATRÄKNING – BALANSRÄKNING - KASSAFLÖDESANALYS

Not 5 - Finansiella intäkter	År 2011	År 2010
Ränta banktillgodohavanden	807 tkr	468 tkr
Ränta Förlagslån Kommuninvest	47 tkr	0 tkr
Koncernränta	768 tkr	0 tkr
Borgensavgift LEBO	493 tkr	0 tkr
Ränta revers LEBO	693 tkr	840 tkr
Övriga finansiella intäkter	112 tkr	55 tkr
SUMMA	2 920 tkr	1 363 tkr

Förändringen mellan åren är ökade ränteintäkter som beror på bruttoredovisning av koncernkonto och införande av borgensavgift

Not 6 - Finansiella kostnader	År 2011	År 2010
Ränta pensionsförmåner	-288 tkr	-184 tkr
Koncernränta	-856 tkr	-223 tkr
Övriga finansiella kostnader	-3 tkr	-3 tkr
SUMMA	-1 147 tkr	-410 tkr

Förändringen mellan åren är ökade räntekostnad som beror på bruttoredovisning av koncernkonto

Not 7 - Årets resultat	År 2011	År 2010
Årets resultat	5 943 tkr	11 415 tkr
Reavinster fastighetsförsäljning	0 tkr	0 tkr
Taxefinansierad verksamhet	455 tkr	643 tkr
JUSTERAT RESULTAT	6 398 tkr	12 058 tkr

BALANSRÄKNING

	Not	Kommun År 2011	Koncern År 2011	Kommun År 2010	Koncern År 2010
TILLGÅNGAR		218 050 tkr	458 093 tkr	217 003 tkr	411 197 tkr
Anläggningstillgångar		144 656 tkr	375 672 tkr	143 726 tkr	367 635 tkr
Mark och byggnader	1	51 906 tkr	357 840 tkr	50 593 tkr	335 653 tkr
Maskiner och inventarier	2	7 776 tkr	11 458 tkr	7 256 tkr	28 405 tkr
Finansiella anläggningstillgångar	3	84 974 tkr	6 374 tkr	85 877 tkr	3 577 tkr
Omsättningstillgångar		73 394 tkr	82 421 tkr	73 277 tkr	43 562 tkr
Förråd	4	6 083 tkr	6 226 tkr	2 511 tkr	2 670 tkr
Fordringar	5	20 835 tkr	24 061 tkr	19 729 tkr	30 293 tkr
Kassa och bank	6	46 476 tkr	52 134 tkr	51 037 tkr	10 599 tkr
EGET KAPITAL, AVSÄTTNINGAR OCH SKULDER		218 050 tkr	458 093 tkr	217 003 tkr	411 197 tkr
Eget kapital	7	163 479 tkr	167 449 tkr	157 536 tkr	160 162 tkr
därav årets resultat		5 943 tkr	7 571 tkr	11 415 tkr	12 132 tkr
Avsättningar		12 800 tkr	13 432 tkr	6 551 tkr	6 804 tkr
Pensionsavsättning	8	9 587 tkr	10 219 tkr	6 551 tkr	6 804 tkr
Citybanan		3 213 tkr	3 213 tkr		
Skulder		41 771 tkr	277 212 tkr	52 916 tkr	244 231 tkr
Kortfristiga skulder	9	41 771 tkr	55 712 tkr	52 916 tkr	67 415 tkr
Långfristiga skulder		0 tkr	221 500 tkr		176 816 tkr

RESULTATRÄKNING – BALANSRÄKNING - KASSAFLÖDESANALYS

ANSVARSFÖRBINDELSER		365 097 tkr	365 097 tkr	285 434 tkr	285 434 tkr
Pensionsförpliktelser som inte tagits upp bland skulder eller avsättningar inkl särsk. löneskatt		142 385 tkr	142 385 tkr	133 058 tkr	133 058 tkr
Borgensförbindelser	10	221 688 tkr	221 688 tkr	151 732 tkr	151 732 tkr
Garantiförbindelse leasing	11	1 024 tkr	1 024 tkr	644 tkr	644 tkr

Det som inte ingår i "Garantiförbindelse leasing" är lokalhyra för kommunens verksamheter. För 2011 uppgick hyreskostnaden till ca 33 mkr fördelade på 50 budgeterade verksamheter. Hyreskontrakten löper längre än fem år och hyresvärden är till största delen Lekebergs Kommunfastigheter AB.

NOTER TILL BALANSRÄKNINGEN – AVSER KOMMUNEN

Not 1 - Mark och byggnader	Not	År 2011	År 2010
Markreserv			
Ackumulerad investeringsutgift		9 859 tkr	9 810 tkr
Ackumulerad avskrivning		-49 tkr	
Årets investeringar		1 400 tkr	
Avskrivningar		-88 tkr	
Utgående bokfört värde		11 122 tkr	9 810 tkr
Publika fastigheter			
Ackumulerad investeringsutgift		24 088 tkr	17 362 tkr
Ackumulerad avskrivning		-6 865 tkr	
Årets investeringar		960 tkr	749 tkr
Avskrivningar		-732 tkr	-721 tkr
Årets försäljningar/utrangeringar			-167 tkr
Utgående bokfört värde		17 451 tkr	17 223 tkr
Fastigheter för affärsverksamhet			
Ackumulerad investeringsutgift		37 516 tkr	23 863 tkr
Ackumulerad avskrivning		-15 299 tkr	
Årets investeringar		2 530 tkr	5 tkr
Avskrivningar		-1 538 tkr	-1 541 tkr
Årets försäljningar/utrangeringar		-1 219 tkr	-110 tkr
Utgående bokfört värde		21 990 tkr	22 217 tkr
Fastigheter för annan verksamhet			
Ackumulerad investeringsutgift		1 343 tkr	1 396 tkr
Årets försäljningar/utrangeringar			-53 tkr
Utgående bokfört värde		1 343 tkr	1 343 tkr
SUMMA		51 906 tkr	50 593 tkr

Not 2 - Maskiner och inventarier	Not	År 2011	År 2010
Maskiner			
Ackumulerad investeringsutgift		3 932 tkr	208 tkr
Ackumulerad avskrivning		-3 451 tkr	
Årets investeringar		275 tkr	323 tkr
Avskrivningar		-120 tkr	-50 tkr
Utgående bokfört värde		636 tkr	481 tkr
Inventarier			
Ackumulerad investeringsutgift		12 969 tkr	5 060 tkr
Ackumulerad avskrivning		-7 352 tkr	
Årets investeringar		1 441 tkr	1 967 tkr
Avskrivningar		-1 577 tkr	-1 410 tkr
Utgående bokfört värde		5 481 tkr	5 617 tkr
Bilar och transportmedel			

RESULTATRÄKNING – BALANSRÄKNING - KASSAFLÖDESANALYS

Not 2 - Maskiner och inventarier	Not	År 2011	År 2010
Akkumulerad investeringsutgift		684 tkr	424 tkr
Akkumulerad avskrivning		-560 tkr	
Årets investeringar		571 tkr	
Avskrivningar		-80 tkr	-300 tkr
Utgående bokfört värde		615 tkr	124 tkr
Övriga maskiner och inventarier			
Akkumulerad investeringsutgift		2 650 tkr	1 130 tkr
Akkumulerad avskrivning		-1 616 tkr	
Årets investeringar		516 tkr	450 tkr
Avskrivningar		-506 tkr	-546 tkr
Utgående bokfört värde		1 044 tkr	1 034 tkr
SUMMA		7 776 tkr	7 256 tkr

Not 3 - Finansiella anläggningstillgångar	Not	År 2011	År 2010
Aktier			
Länstrafiken AB		205 tkr	205 tkr
Förenade Småkommuners Försäkring		2 000 tkr	2 000 tkr
Lekebergs Kommunala Holding AB		100 tkr	100 tkr
Andelar		289 tkr	285 tkr
Kommuninvest Ekonomiska Förening	12	287 tkr	283 tkr
Länsmusiken		2 tkr	2 tkr
Bostadsrätter		9 tkr	9 tkr
Sannagatan, Fjugesta		9 tkr	9 tkr
Utlämnade anslagstäckta lån		82 371 tkr	83 278 tkr
Privatpersoner		38 tkr	38 tkr
Vrethammaren		1 224 tkr	0 tkr
Knista - Sanna		1 569 tkr	0 tkr
Förlagslån - Kommuninvest		1 000 tkr	1 000 tkr
Lekebergs Kommunala Holding AB		78 540 tkr	82 240 tkr
SUMMA		84 974 tkr	85 877 tkr

Not 4 - Förråd	Not	År 2011	År 2010
Minnesböcker		0 tkr	0 tkr
Exploateringsmark		6 083 tkr	2 511 tkr
SUMMA		6 083 tkr	2 511 tkr

Not 5 - Fordringar	Not	År 2011	År 2010
Kundfordringar		3 667 tkr	3 788 tkr
Interimsfordringar		12 893 tkr	14 366 tkr
Kortfristig LEKO		1 850 tkr	0 tkr
Omställningsfond		247 tkr	0 tkr
Momsfordran		2 178 tkr	1 575 tkr
SUMMA		20 835 tkr	19 729 tkr

Not 6 - Kassa och bank	Not	År 2011	År 2010
Bank		46 415 tkr	50 980 tkr
Handkassor		61 tkr	57 tkr
SUMMA		46 476 tkr	51 037 tkr

Not 7 - Eget kapital	Not	År 2011	År 2010
Ingående eget kapital		157 536 tkr	146 121 tkr
Årets resultat		5 943 tkr	11 415 tkr
SUMMA		163 479 tkr	157 536 tkr
Varav resultatreglerings fond – avfallsverksamhet		-455 tkr	-643 tkr

RESULTATRÄKNING – BALANSRÄKNING - KASSAFLÖDESANALYS

Not 8 - Avsättningar för pensioner	Not	År 2011	År 2010
Garantipension			
Ingående avsättningar för garantipension		44 tkr	214 tkr
Pensionsutbetalningar		-45 tkr	-360 tkr
Nyintjänad pension		0 tkr	190 tkr
Ränte- och basbeloppsuppräknig		1 tkr	2 tkr
Förändring av löneskatt		0 tkr	11 tkr
Övrig post		0 tkr	-2 tkr
Utgående avsättningar garantipension		0 tkr	55 tkr

Pension			
Ingående avsättningar för pension		5 228 tkr	4 853 tkr
Pensionsutbetalningar		-167 tkr	-118 tkr
Nyintjänad pension		1 039 tkr	393 tkr
Ränte- och basbeloppsuppräknig		231 tkr	107 tkr
Sänkning av diskonteringsräntan		678 tkr	0 tkr
Nya efterlevande pensioner		749 tkr	0 tkr
Förändring av löneskatt		1 872 tkr	1 268 tkr
Övrig post		-43 tkr	-7 tkr
Utgående avsättningar pension		9 587 tkr	6 496 tkr
SUMMA		9 587 tkr	6 551 tkr
Aktualiseringsgraden		90,0%	89,0%

Not 9 - Kortfristiga skulder	Not	År 2011	År 2010
Leverantörsskulder		7 311 tkr	8 349 tkr
Preliminär skatt anställda		2 814 tkr	2 701 tkr
Arbetsgivaravgifter		3 428 tkr	3 328 tkr
Semesterlöneskuld		12 677 tkr	12 140 tkr
Interimsskulder		7 039 tkr	15 514 tkr
Momsskulder		197 tkr	558 tkr
Individuell del pensioner		6 775 tkr	6 309 tkr
Citybanan		0 tkr	2 600 tkr
Uppl. särskild löneskatt		1 522 tkr	1 409 tkr
Övriga skulder		8 tkr	8 tkr
SUMMA		41 771 tkr	52 916 tkr

Not 10 - Borgensförbindelser	Not	År 2011	År 2010
LekebergsBostäder AB	13	124 500 tkr	151 500 tkr
Lekebergs Kommunfastigheter AB	13	97 000 tkr	
Egna hem		188 tkr	232 tkr
SUMMA		221 688 tkr	151 732 tkr

Not 11 - Leasing	Not	År 2011	År 2010
Bilar		1 024 tkr	644 tkr
SUMMA		1 024 tkr	644 tkr

Leasingavgifter som förfaller inom 5 år

Not 12) Lekebergs kommun har i maj 1995 ingått en solidarisk borgen såsom för egen skuld för Kommuninvest i Sverige AB:s samtliga nuvarande och framtida förpliktelser. Samtliga 267 kommuner som per 2011-12-31 var medlemmar i Kommuninvest ekonomiska förening har ingått likalydande borgensförbindelser.

Mellan samtliga medlemmar i Kommuninvest ekonomiska förening har ingåtts ett regressavtal som reglerar fördelningen av ansvaret mellan medlemskommunerna vid ett eventuellt ianspråktagande av ovan nämnd borgensförbindelse. Enligt regressavtalet ska ansvaret fördelas dels i förhållande till storleken på de medel som respektive medlemskommun lånat av Kommuninvest i Sverige AB, del i förhållande till storleken på medlemskommunernas respektive insatskapital i Kommuninvest ekonomisk förening.

RESULTATRÄKNING – BALANSRÄKNING - KASSAFLÖDESANALYS

Vid en uppskattning av den finansiella effekten av Lekebergs kommuns ansvar enligt ovan nämnda borgens förpliktelse, kan noteras att per 2011-12-31 uppgick Kommuninvest i Sverige AB:s totala förpliktelse till 224 781 mkr och totala tillgångar till 223 343 mkr. Kommunens andel av de totala förpliktelserna uppgick till 276 mkr och andelen av de totala tillgångarna uppgick till 275 mkr. Lekebergs kommun hade vid årsskiftet 2010/2011 en ägarandel i Kommuninvest som uppgick till 0,10 procent.

Not 13) Borgensåtagande är ett underavtal begränsat till den låneskuld som kommunkoncernen har i Kommuninvest i Sverige AB. Vid årsskiftet 2011 uppgick detta lånebelopp för LekebergsBostäder AB till 124,5 tkr och 97 tkr till Lekebergs kommunfastigheter AB.

KASSAFLÖDESANALYS

	Not	Kommun År 2011	Koncern År 2011	Kommun År 2010	Koncern År 2010
DEN LÖPANDE VERKSAMHETEN					
Årets resultat		5 943 tkr	8 300 tkr	11 415 tkr	12 402 tkr
Justering för poster som inte ingår i kassaflödet	1	6 248 tkr	5 235 tkr	255 tkr	-14 tkr
Avskrivningar		4 553 tkr	13 619 tkr	4 569 tkr	12 433 tkr
Medel från verksamheten före förändring av rörelsekapital		16 744 tkr	27 154 tkr	16 239 tkr	24 821 tkr
Ökning(-) /minskning(+) av kortfristiga fordringar		-1 105 tkr	3 204 tkr	-7 682 tkr	-18 197 tkr
Ökning(-) /minskning(+) av förråd	2	-3 572 tkr	-3 556 tkr	892 tkr	826 tkr
Ökning(+)/minskning(-) av kortfristiga skulder		-11 145 tkr	-8 295 tkr	-3 830 tkr	-3 644 tkr
KASSAFLÖDE FRÅN DEN LÖPANDE VERKSAMHETEN		922 tkr	18 507 tkr	5 619 tkr	3 806 tkr
INVESTERINGSVERKSAMHETEN					
Investering i materiella anläggningstillgångar		-8 470 tkr	-20 943 tkr	-3 374 tkr	-45 317 tkr
Försäljning av materiella anläggningstillgångar	3	2 084 tkr	2 084 tkr	209 tkr	209 tkr
Investering i finansiella anläggningstillgångar		-4 tkr	-4 tkr	-1 068 tkr	-1 068 tkr
KASSAFLÖDE FRÅN INVESTERINGSVERKSAMHETEN		-5 468 tkr	-356 tkr	1 386 tkr	-42 370 tkr
FINANSIERINGSVERKSAMHET					
Ökning(+)/minskning(-) av långfristiga skulder			40 985 tkr		14 110 tkr
Ökning(-)/minskning(+) av långfristiga fordringar		907 tkr	907 tkr	1 850 tkr	1 850 tkr
KASSAFLÖDE FRÅN FINANSIERINGSVERKSAMHETEN		-4 561 tkr	41 536 tkr	3 236 tkr	-26 410 tkr
ÅRETS KASSAFLÖDE					
Likvida medel vid årets början		51 037 tkr	10 598 tkr	47 801 tkr	37 008 tkr
Likvida medel vid årets slut		46 476 tkr	52 134 tkr	51 037 tkr	10 598 tkr

NOTER TILL KASSAFLÖDESANALYSEN – AVSER KOMMUNEN

Not 1 - Justering för poster som inte ingår i kassaflödet	År 2011	År 2010
Förändring avsättning pension inkl. särskild löneskatt	3 036 tkr	255 tkr
Citybanan	3 212 tkr	
SUMMA	6 248 tkr	255 tkr

Noten avser endast kommunen

Not 2 - Förråd	År 2011	År 2010
Ökning(-)/minskning(+) av minnesböcker		28 tkr
Ökning(-)/minskning(+) av exploateringsmark	-3 572 tkr	864 tkr
SUMMA	-3 572 tkr	892 tkr

Noten avser endast kommunen

Not 3 - Försäljning av materiella anläggningar	År 2011	År 2010
Mark		
Fastighet	2 084 tkr	209 tkr
SUMMA	2 084 tkr	209 tkr

Noten avser endast kommunen

VA-VERKSAMHETEN

RESULTATRÄKNING	Not	VA Utfall År 2011	Budget avvikelse	VA Utfall År 2010
Externa intäkter	1	6 986 tkr	-157 tkr	6 992 tkr
Interna intäkter	2	591 tkr	291 tkr	481 tkr
Verksamhetens intäkter		7 577 tkr	134 tkr	7 473 tkr
Externa kostnader	3	-5 062 tkr	-199 tkr	-5 023 tkr
Interna kostnader	4	-693 tkr	*	-610 tkr
Verksamhetens kostnader		-5 755 tkr	-199 tkr	-5 633 tkr
Avskrivningar	5	-1 505 tkr	*	-1 541 tkr
VERKSAMHETENS NETTO		317 tkr	-65 tkr	299 tkr
Finansiella intäkter	6	12 tkr	12 tkr	4 tkr
Finansiella kostnader	7	-855 tkr	*	-893 tkr
RESULTAT FÖRE EXTRAORDINÄRA POSTER		-526 tkr	-53 tkr	-590 tkr
ÅRETS RESULTAT		-526 tkr	-53 tkr	-590 tkr
*) Relevanta värden saknas				

Årets resultat

Resultatet för 2011 uppgår till minus 526 tkr och det är 53 tkr dyrare än budgeterat. Det negativa resultatet beror på att kommunen drabbats av en större vattenläcka i början av året. Resultatet är dock mycket bättre än vad som tidigare prognostiserats och detta beror på att de budgeterade investeringarna inte ianspråktagits fullt ut och därmed blir kapitalkostnaderna för året lägre.

Årets negativa resultat om 526 tkr påförs inte VA-kollektivets räkenskaper detta år, eftersom VA-verksamheten inte redovisar något eget kapital. Verksamheten har inget eget kapital på grund av att kommunen har skattefinansierat del av verksamheten tidigare år och således har inget positivt resultat redovisats. Resultatet skattefinansieras av kommunen, vilket motsvarar en prisökning på 3:10 kronor per m³ (debiterad vattenmängd).

BALANSRÄKNING	Not	VA Utfall År 2011	VA Utfall År 2010
TILLGÅNGAR		22 898 tkr	22 162 tkr
Anläggningstillgångar		21 899 tkr	21 779 tkr
Anläggningar, mark och byggnader	1	21 586 tkr	21 779 tkr
Maskiner och inventarier	2	313 tkr	0 tkr
Omsättningstillgångar		999 tkr	383 tkr
Kassa och bank	3	999 tkr	383 tkr
EGET KAPITAL, AVSÄTTNINGAR OCH SKULDER		22 898 tkr	22 162 tkr
Eget kapital		0 tkr	0 tkr
därav årets resultat		-526 tkr	-590 tkr
Skulder		22 898 tkr	22 162 tkr
Långfristiga skulder	4	14 838 tkr	17 225 tkr
Kortfristiga skulder	5	8 060 tkr	4 937 tkr

Verksamhet – Måluppfyllelse - Framtid

VA-verksamheten producerar och distribuerar dricksvatten samt omhändertar och renar spillvatten, vidare omhändertaras också dagvatten. Dessutom ingår i VA verksamheten att projektera, upphandla, nybyggnad och reinvestering i VA anläggningar.

Vattenverk och avloppsreningsverk finns i Fjugesta. Vattenverket levererar vatten medan avloppsverket renar spillvatten från hushållen i Fjugesta. Till Lanna, Hidingebro och Skärmarorp distribueras vatten från Örebro och spillvatten leds åter till Örebro.

Mullhyttan får leverans av vatten från Laxå kommun som även tar emot spillvattnet från Mullhyttan till avloppsreningsverket i Hasselfors.

NYCKELTAL	År 2011	År 2010
Producerad vattenmängd (tusen m ³)	268	296
Debiterad vattenmängd (tusen m ³)	170	162
Antal vattenläckor	6	7
Antal avloppsstopp	9	13
Vattenledningsnätets längd (km)	55	53
Antal VA-abonnenter	1 065	1 047

Driftsverksamheten av VA-verken sköts genom avtal av Örebro tekniska förvaltning medan drift och underhåll av kvarstående anläggningar i Mullhyttan, såsom högreservoaren och pumpstationen för spillvatten, sköts av Laxå Vatten. Drift och underhåll av ledningsnätet sköts av Lekebergs kommuns egen personal.

Övriga kommuninnevånare har sitt vatten och avlopp genom enskilda anläggningar.

Kommunen skall inom tätbebyggda områden som Lanna-, Fjugesta och Mullhytte området erbjuda en väl fungerande vatten-, dagvatten- och spillvattenverksamhet. Detta innebär:

- För säkerställande av råvattenkvaliteten i Svartån skapas ett vattenskyddsområde längs Svartån från västra änden av Toften till råvattenintaget i Gropen.
- Att kommunen har upprättat ett VA-verksamhetsområde i Dormen - Bäckatorpsområdet i Mullhyttan.
- VA-ledningsnätet ska byggas ut i exploateringsområden där nyetablering av boende sker och nätet ska kontinuerligt underhållas enligt upprättad plan.

FÖRVALTNINGSBERÄTTELSE - VA-VERKSAMHETEN

- *Avloppsreningsverket och vattenverket ska underhållas så att rening och leverans av vatten sker med adekvat teknik.*

För närvarande finns ingen reservvattentäkt till vattenförsörjningen i Fjugesta. Det gör att skapande av vattenskyddsområde är av yttersta vikt och ett led i att bibehålla och eventuellt förbättra vattenkvaliteten i Svartån nu och i framtiden. I ett vattenskyddsområde finns det restriktioner på vad man får göra inom skyddszonerna primär (närmast ån), sekundär och tertiär, ju närmare ån ju starkare restriktioner. Arbetet med framtagandet av underlag har pågått under 2011 tillsammans med Örebro kommun. Beslut i frågan bör fattas under 2012.

Uppföljning: Ett nytt förslag har utarbetats. Handlingar har kompletterats och reviderats på ett antal punkter.

Framtid: Förslaget revideras utifrån nya direktiv, därefter färdigställs handlingarna och ett nytt samråd hålls med Länsstyrelsen.

Målet var att erbjuda VA i området Dormen- Bäcktorp under 2009. Med tanke på kommunens reduceringsbehov i ekonomin har effektuerandet skjutits fram till 2012.

Uppföljning: De ekonomiska förutsättningarna till att anlägga kommunalt vatten och avlopp i Dormen – Bäcktorp har förbättrats och har budgeterats inför 2012.

Framtid: Arbetet beräknas starta under våren 2012.

En vattenförsörjningsplan påbörjades under 2010. Uppdraget utökades 2011 att gälla förutsättningarna för att inbegripa vatten- och avloppsförsörjningen till Fjugesta i vattenförsörjningsplanen. Planen ger underlag för framtida beslut.

Uppföljning: Planen är påbörjad men inte färdigställd. En utredning avseende vatten och avloppsförsörjningen till Lanna/Hidinge och Fjugesta beställdes under hösten 2011.

Framtid: Planen är ett viktigt planeringsverktyg för kommunens framtida vattenförsörjning och presenteras under våren 2012. Behovet av framtida investeringar bör säkerställas inom VA-området.

Kommunen deltar i en förstudie avseende möjligheten att ta vatten från Vättern. Projektet är initierat av Länsstyrelsen.

Uppföljning: Under våren har Länsstyrelsen hjälpt intresserade kommuner i länet att upphandla nästa steg i förstudien, detta innebär att respektive kommuns möjligheter att ansluta sig till vatten från Vättern studeras.

Framtid: Om förutsättningarna visar sig vara goda och beslut fattas att bygga en ledning genom delar av länet för en gemensam vattenförsörjning så innebär det en stor investering, men också ett säkerställande av vår dricksvattenförsörjning. Tidplanen är idag svår att bedöma.

En plan upprättas för restaurering av vatten- och avloppsledningsnätet i hela kommunen med speciell hänsyn till expanderande områden.

Uppföljning: Underhållsplan finns för ledningsnätet. En samordnad underhållsplan är upprättad och en stor satsning har påbörjats under hösten 2011 avseende VA-sanering.

Framtid: Medel avsätts årligen till reinvestering i vätternätet. Frågor om lokalt omhändertagande av dagvattnet och utökning av VA-verksamhetsområden bör utredas.

Avloppsreningsverket i Fjugesta effektiviseras enligt plan.

Uppföljning: Luftningsbassängen kommer att förses med ny teknik som bl.a. medför avsevärt minskade elkostnader.

Framtid: Vårt slam innehåller för höga halter koppar, vilket gör att vi har problem med kvittblivningen. Orsaken till de höga kopparhalterna kommer att utredas under 2012.

Möjligheten att ansluta Örebro vatten i Lanna och Laxås vatten i Mullhyttan till ledningsnätet i Fjugesta som "reservvatten" utredes med början 2010.

Uppföljning: Vattenförsörjningsplanen kommer att ge oss vägledning för fortsatt utredning av frågan. Under hösten 2011 beställdes en utredning avseende ökad VA-kapacitet som möjliggör framtida VA-försörjning till Lanna/Hidinge och Fjugesta.

Avveckla vattenskyddsområde i Mullhyttan.

Uppföljning: Detta är inte klart, mätningar pågår.

Framtid: Handlingar tas fram och bedöms av Länsstyrelsen under 2012.

FÖRVALTNINGSBERÄTTELSE - VA-VERKSAMHETEN

För att på ett bra sätt ta hand om dagvattnet och det renade avloppsvattnet i Fjugesta ska förutsättningarna för att anlägga ett våtmarksområde utredas.

Uppföljning: Våtmarksområdet är under utbyggnad med hjälp av statliga medel i form av 50 procent bidrag. "Vattenpark Lillån" har till syfte att minska kväve och fosforbelastningen till recipient.

NOTER TILL RESULTATRÄKNING – VA-VERKSAMHETEN

Not 1 - Externa intäkter	År 2011	År 2010
Konsumtionsavgifter	6 106 tkr	6 123 tkr
Anslutningsavgifter	880 tkr	869 tkr
SUMMA	6 986 tkr	6 992 tkr
Not 2 - Interna intäkter (Inom kommunens räkenskap)	År 2011	År 2010
VA-avgifter	291 tkr	281 tkr
Slammottagning	300 tkr	200 tkr
SUMMA	591 tkr	481 tkr
Not 3 - Externa kostnader	År 2011	År 2010
Anläggningsmaterial	-309 tkr	-231 tkr
Tjänster	-4 531 tkr	-4 546 tkr
Övrigt	-222 tkr	-246 tkr
SUMMA	-5 062 tkr	-5 023 tkr
Not 4 - Interna kostnader (Inom kommunens räkenskap)	År 2011	År 2010
Fördelade kostnader från tekniska avdelningen - <i>Personalkostnad</i>	-642 tkr	-560 tkr
Fördelade kostnader från tekniska avdelningen - <i>Städkostnad</i>	-18 tkr	-18 tkr
Fördelade kostnader från tekniska avdelningen - <i>Övriga kostnader</i>	-33 tkr	-32 tkr
SUMMA	-693 tkr	-610 tkr
Not 5 - Avskrivningar	År 2011	År 2010
Beloppet utgörs av planenliga avskrivningar. Beräknat på anskaffningsvärdet.	-1 505 tkr	-1 541 tkr
SUMMA	-1 505 tkr	-1 541 tkr
Not 6 - Finansiella intäkter	År 2011	År 2010
Ränta på bankmedel	12 tkr	4 tkr
SUMMA	12 tkr	4 tkr
Not 7 - Finansiella kostnader	År 2011	År 2010
Ränta på anläggningstillgångar. Baserad på internränta	-855 tkr	-893 tkr
SUMMA	-855 tkr	-893 tkr

NOTER TILL BALANSRÄKNING – VA-VERKSAMHETEN

Not 1 - Anläggningar, mark och byggnader	År 2011	År 2010
Bokfört värde 1 januari	21 779 tkr	20 733 tkr
Överförda fonderingar från kommunen	0 tkr	2 659 tkr
Årets anskaffningar	1 312 tkr	5 tkr
Avskrivningar	-1 505 tkr	-1 618 tkr
SUMMA	21 586 tkr	21 779 tkr
Not 2 - Maskiner och inventarier	År 2011	År 2010
Bokfört värde 1 januari		
Årets anskaffningar	313 tkr	
Avskrivningar		
SUMMA	313 tkr	0 tkr
Not 3 - Kassa och bank	År 2011	År 2010
Bankmedel	999 tkr	383 tkr
SUMMA	999 tkr	383 tkr
Not 4 - Långfristiga skulder	År 2011	År 2010
Lån för finansiering av materiella anläggningstillgångar	14 838 tkr	17 225 tkr
SUMMA	14 838 tkr	17 225 tkr
Not 5 - Kortfristiga skulder	År 2011	År 2010
Leverantörsskulder	1 802 tkr	806 tkr
Avräkning gentemot kommunen	6 258 tkr	4 131 tkr
SUMMA	8 060 tkr	4 937 tkr

REDOVISNINGSPRINCIPER – ORD – OCH BEGREPPSFÖRKLARINGAR

REDOVISNINGSPRINCIPER

Den sammanställda redovisningen har upprättats enligt förvärvsmetoden. Det innebär att kommunens anskaffningskostnader för aktier i holdingbolaget har eliminerats mot bolagets eget kapital. Vid konsolideringen har proportionell metod använts vilket innebär att tillgångar, skulder, intäkter och kostnader tagits upp till 100 procent. Detta motsvarar kommunens ägarandel i bolaget. Eliminering har gjorts av koncerninterna mellanhavanden som t ex hyror och VA-avgifter. Vid upprättandet av den sammanställda redovisningen har kommunens redovisningsprinciper varit vägledande. Någon justering har dock inte gjorts för olikheter i avskrivningsprinciper.

I 2011 års bokföring och bokslut har den kommunala redovisningslagens bestämmelser i allt väsentligt tillämpats. Här regleras hur kommunens ekonomiska resultat och finansiella ställning skall redovisas i en resultaträkning, balansräkning samt kassaflödesanalys. För att beskriva kommunens interna redovisning används en drift- och investeringsredovisning. Dessutom skall kommunen upprätta en sammanställd redovisning. Denna utgörs av resultat- och balansräkning samt kassaflödesanalys för kommunen och de kommunala bolagen.

Poster i resultat- och balansräkning samt kassaflödesanalys har i förekommande fall justerats för föregående år med den tillämpning som gäller för räkenskapsåret.

Kommunens **affärsverksamhet** innefattar vatten- och avlopp samt renhållningsverksamheten. De båda är taxefinansierade. När det gäller renhållningskollektivet redovisas det i en s.k. resultatregleringsfond i det egna kapitalet för kommunen. När det gäller vatten- och avloppskollektivet, så redovisas det årliga resultatet separat i enlighet med "Lagen om allmänna vattentjänster SFS 2006:412". Detta innebär att verksamheten särredovisas både när det gäller det egna kapitalet men också upprättande av resultat- och balansräkningar. Allt för att en bedömning ska kunna ske om eventuellt överuttag. Anslutningsavgifterna redovisas i sin helhet som ett driftsbidrag och inte som investeringsbidrag. Detta eftersom kommunens fakturerade anslutningsavgifter inte uppgår till ett väsentligt belopp. Inga kommungemensamma kostnader har fördelats, dvs. vatten- och avloppskollektivet har inte betalt för exempelvis övergripande administration, växel och dyl.

Skatteintäkter – skatterna beräknas utifrån Sveriges Kommuner och Landstings prognoser.

Leverantörsfakturor inkomna efter årsskiftet men hänförliga till räkenskapsåret har i huvudsak skuld-

bokförts och belastat verksamhetsårets redovisning. När det gäller VA-verksamheten, så samfaktureras VA och avfall och varje månad överförs den aktuella fordran till VA-verksamheten från kommunen. Reglering görs en gång per år.

Kundfordringar som inkommit efter årsskiftet men som avser räkenskapsåret har fordringsbokförts och tillgodoräknats årets redovisning. Har fordringarna inkommit under räkenskapsåret men är hänförliga till 2011 är dessa skuldbokförda och har inte påverkat årets resultat. Kundfordringar som är äldre än ett år betraktas som osäkra och har avskrivits i redovisningen. Dock kvarstår fordran mot den enskilde.

Arbetsgivaravgifter och preliminärskatt som betalas 2012 men avser 2011 har skuldbokförts. Arbetsgivaravgifterna har påverkat 2011 års resultat.

Semesterlöneskuld för uttagen semester och övertid har redovisats som kortfristig skuld. Förändringen mellan 2010 och 2011 har redovisats som kostnad/minskad kostnad i driftredovisningen för respektive nämnd.

Anläggningstillgångar och inventarier är upptagna till anskaffningsvärdet minskat med eventuella investeringsbidrag och avskrivningar. Med anläggningstillgång och inventarier avses objekt med en ekonomisk livslängd på minst tre år och med en total utgift på ett basbelopp (2011: 42 800 kronor) exklusive mervärdesskatt.

Förråd har värderats enligt lägsta värdets princip.

Kapitalkostnader är den samlade benämningen på avskrivningar och intern ränta. Internräntan beräknas på tillgångarnas bokförda värde. Internräntan har 2011 uppgått till fyra procent. Avskrivningarna beräknas på tillgångarnas anskaffningsvärden. Avskrivningar har beräknats enligt nominell metod. Avskrivningen påbörjas halvårsvis efter anskaffning.

AVSKRIVNINGSTIDER

IT-investeringar; Datorer, servrar mm	3-5 år
Maskiner och inventarier	5-20 år
Fordon och andra transportmedel	5-10 år
Publika fastigheter	10-33 år
Fastigheter för affärsverksamhet	20-33 år
Markanläggningar	20-50 år

Amorteringar för upptagna och utlämnade lån för 2012 har redovisats som kortfristig skuld respektive fordran i 2011 års redovisning.

Pensionsförmåner intjänade 2011 (avseende inkomster upp till 7,5 basbelopp) kommer att betalas ut till de anställda under 2012. Dessa redovisas därför som

REDOVISNINGSPRINCIPER – ORD – OCH BEGREPPSFÖRKLARINGAR

en kortfristig skuld. Pensioner avseende inkomster över 7,5 basbelopp redovisas som avsättning. Pensioner intjänade före 1998 redovisas som ansvarsförbindelse med undantag för garantipensioner som redovisas om avsättning. Ansvarsförbindelsen inkluderar löneskatt med 24,26 procent.

Löner för timanställdas tid och OB-ersättningar redovisas månaden efter utbetalning (perioden december 2010 – november 2011). Vilket avviker mot god redovisningssed.

Leasing avviker från Rådet för kommunal redovisnings rekommendation, att hyresavtal skall redovisas.

Citybanan avser Lekebergs kommuns åtagande om medfinansiering som idagsläget är på 3,2 mkr. Uppräkningen sker med en indexkorg utifrån SCB entreprenadindex E84. Enligt utbetalningsplanen kommer utbetalningen att ske under åren 2013-2017 om Citybanan öppnas för trafik 2017.

ORD- OCH BEGREPPSFÖRKLARINGAR

Anläggningstillgångar - Fast och lös egendom som är avsedd för stadigvarande innehav. Fastigheter, fordon, maskiner är exempel på materiella anläggningstillgångar, medan aktier och andelar är finansiella anläggningstillgångar.

Avskrivningar - Avser planmässig värde nedsättning av anläggningstillgång.

Avsättningar - Ekonomiska förpliktelser som är säkra men ovissa till belopp eller till den tidpunkt då de skall infrias.

Balansräkning - Redovisar översiktlig sammanställning av tillgångar och eget kapital samt skulder.

Eget kapital - Eget kapital visar skillnaden mellan tillgångar och skulder, d v s hur mycket av tillgångarna som finansierats av egna medel.

Finansnetto - Redovisar skillnaden mellan finansiella intäkter och kostnader i resultaträkningen.

Interimspost - Fordran eller skuld mellan olika redovisningsår, se periodisering.

Internränta - Kalkylmässig kostnad för det kapital (bundet i anläggningstillgångar) som utnyttjas inom en viss verksamhet.

Kapitalkostnad - Är en årlig ersättning mellan finansförvaltningen och nämnderna. Avser ersättning för det kapital som utnyttjas av nämnden. Kapitalkostnad består av avskrivning och intern ränta.

Kortfristiga skulder - Kortfristiga lån och skulder som förfaller till betalning inom ett år.

Kassaflödesanalys - Översiktlig sammanställning av hur årets drift-, investerings- och låneverksamhet m m har bidragit till rörelsekapitalets förändring.

Likvida medel - Anger vilken betalningsberedskap som finns på kort sikt. Likvida medel består av kontanter och banktillgodohavanden.

Likviditet - Redovisar betalningsberedskap på kort sikt.

Långfristiga lån - Skulder som förfaller till betalning om ett år eller senare.

Nettoinvesteringar - Investeringsutgifter efter avdrag för investeringsbidrag mm.

Nettokostnader - Driftskostnader efter avdrag för driftbidrag, avgifter och ersättningar. Finansieras med skattemedel.

Nyckeltal - Mäter förhållandet mellan två storheter, exempelvis andelen eget kapital i procent av de totala tillgångarna (soliditet).

Omsättningstillgångar - Är summan av likvida medel, kortfristiga fordringar och förråd. Dessa tillgångar kan på kort tid omsättas i likvida medel.

Periodisering - Fördelning av kostnader och intäkter till den period då resurserna tillkommer eller förbrukas.

Resultaträkning - Översiktlig sammanställning av årets driftverksamhet och hur den påverkat eget kapital.

Rörelsekapital - Är skillnaden mellan omsättningstillgångar och kortfristiga skulder. Rörelsekapitalet avspeglar kommunens finansiella styrka på kort sikt.

Skattesats - Anger hur stor andel per intjänad hundralapp som skall erläggas i kommunalskatt.

Skatteunderlag - Totalsumman av kommunmedborgarnas beskattningsbara inkomst dividerat med 100.

Soliditet - Redovisar andelen eget kapital av de totala tillgångarna, d v s graden av egenfinansiering av tillgångar.

Skuldsättningsgrad - Skulder dividerat med eget kapital.

Transfereringar - Avser bostadsbidrag, socialbidrag, bidrag till främmande inrättningar mm.

KOMMUNENS REVISORER

Ordförande: Rolf Jansson, S

Vice ordförande: Roland Johansson, C

Revisorernas uppdrag