

**LEKEBERGS
KOMMUN**



ÅRSREDOVISNING

2008

ÅRSREDOVISNING 2008

Årsredovisningen är kommunstyrelsens redovisning till kommunfullmäktige över 2008 års verksamhet.

Årsredovisningen innehåller information om ekonomiskt resultat, finansiell ställning samt verksamhetens ekonomi.

INNEHÅLL

INLEDNING

Kommunstyrelsens ordförande har ordet	1
Organisationsöversikt	2

FÖRVALTNINGSBERÄTTELSE

Allmän översikt	3
Ekonomisk översikt	5
Verksamheterna	11
Driftredovisning	25
Investeringsredovisning	25
Fem år i sammandrag	26
Externa inkomster och utgifter	27
Personalekonomisk redovisning	28

RESULTATRÄKNING, KASSAFLÖDESANALYS SAMT BALANSRÄKNING	32
--	----

REDOVISNINGSPRINCIPER	38
------------------------------	----

ORD- OCH BEGREPPSFÖRKLARINGAR	39
--------------------------------------	----

KOMMUNSTYRELSEN, FÖRTROENDEVALDA	40
---	----

REVISIONSBERÄTTELSE	41
----------------------------	----

BILAGA, ÅRSREDOVISNING VA-VERKSAMHETEN

Verksamhetsberättelse	1
Resultaträkning	3
Balansräkning	5
Redovisningsprinciper	6

KOMMUNSTYRELSENS ORDFÖRANDE HAR ORDET

2008 var ett turbulent år sett ur ekonomisk synpunkt. Den världsomspännande ekonomiska krisen innebar, att kommunens skatteintäkter sjönk med cirka 8 mkr. Detta är orsaken till, att kommunen visar ett negativt resultat på 1,6 mkr.

Avsaknaden av tomtmark i Lannaområdet har gjort att intensifieringen av arbetet med översiktsplan för området har skett. Detaljplanearbetet pågår parallellt och tomter till försäljning bör finnas tillgängliga under senare delen av 2009.

Det pågående arbetet med att kvalitetssäkra kommunal verksamhet fortsätter och strukturering av detta arbete har påbörjats.

Under året har stora satsningar gjorts på Sannabadet. Satsningen fortsätter under 2009, vilket leder till att badet blir mer attraktivt med ett ökat besöksantal som följd.

Kommunstyrelsens förvaltningsorganisation har omorganiserats och en ny avdelning för näringslivs- och utvecklingsfrågor har inrättats.

Projekteringen av byggnation på kvarteret Kastanjen fortsätter planenligt. Huset skall inrymma såväl vård- och omsorgsnämndens LSS-verksamhet som vanliga hyreslägenheter. Byggstarten är beräknad till april månad 2009 och bör kunna tas i bruk under fjärde kvartalet 2010.

Behov av att utöka antalet barnomsorgsplatser fortsätter. Kommunen har under 2008 startat ytterligare en avdelning i Hidinge-Lannaområdet.

Beslut har även tagits om att uppföra ännu en avdelning i Bergaområdet i Fjugesta.

Beslut har även fattats om utbyte av samtliga gatubelysningar. Ny belysning som kräver mindre energi kommer att monteras, vilket innebär betydligt lägre driftskostnader.

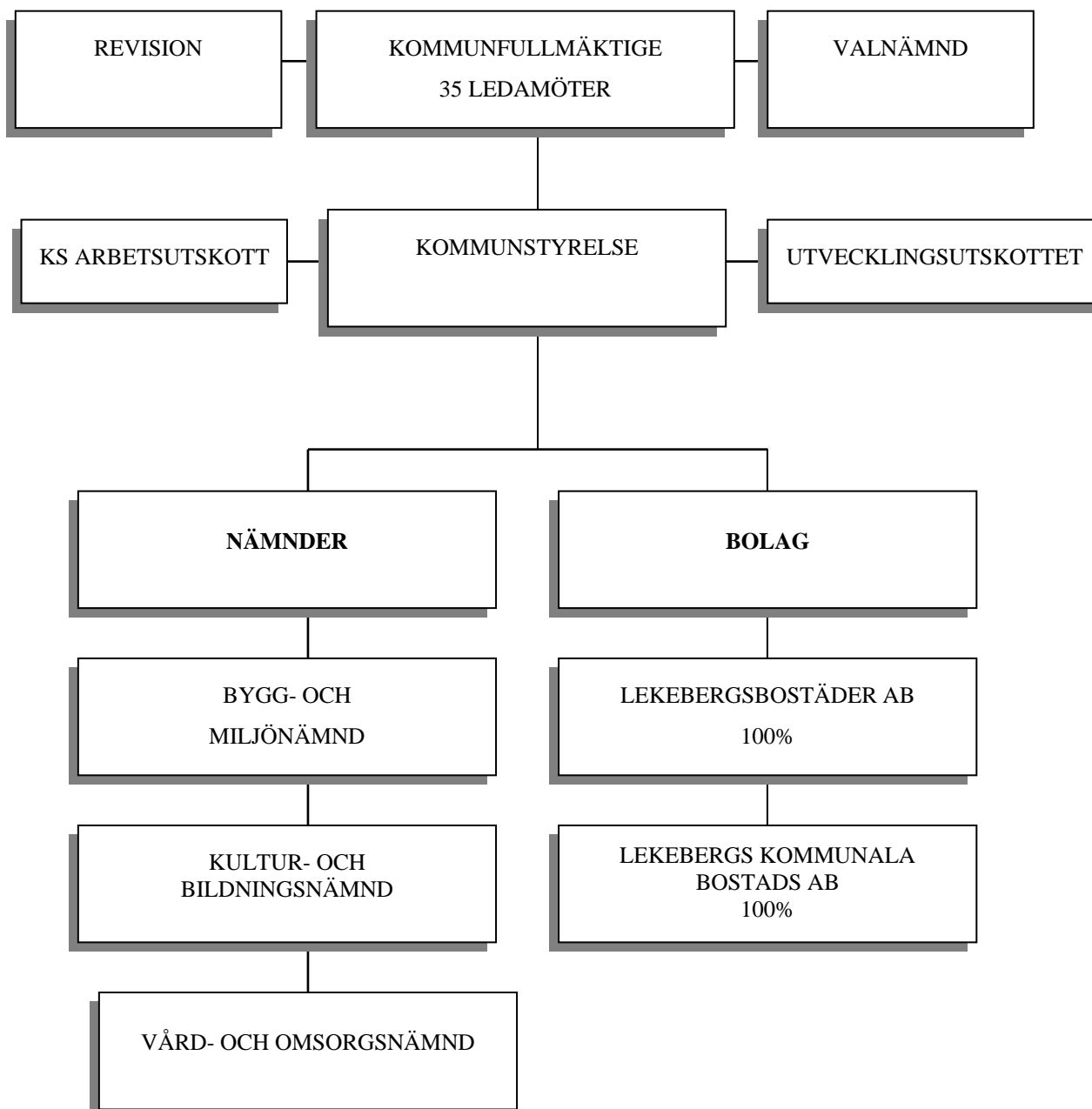
Den del av Lekebergsskolan som inrymmer årskurs 7 - 9 har genomgått omfattande renovering och tillbyggnad. Nu måste resterande del av skolan åtgärdas och därför har en arbetsgrupp tillsatts, med uppgift att planera undervisningslokaler för årskurs 3 - 6. Köket behöver ses över beträffande lokaler för förråd, vagnuppställningsplatser och sophantering. Dessutom behöver den yttre miljön ses över, för att bland annat göra en trafiksäker bussuppställningsplats.

Vi i alliansen siktar framåt. Utvecklingsfrågorna skall även i fortsättningen ha hög prioritet. Lekeberg skall vara en kommun som utvecklas genom sitt geografiska läge, goda kommunikationer, bra boenden och god kommunal service för medborgarna och näringslivet. Lekeberg skall vara *NATURLIGT NÄRA*.

Engagerade och dugliga medarbetare inom Lekebergs kommun kommer att bidra till att kommunen skall fortsätta att utvecklas positivt.

Henrik Hult
Kommunstyrelsens ordförande

ORGANISATIONSÖVERSIKT



Mandatfördelning i kommunfullmäktige:

Arbetarpartiet Socialdemokraterna	12
Centerpartiet	10
Moderata Samlingspartiet	5
Kristdemokraterna	3
Folkpartiet Liberalerna	2
Vänsterpartiet	1
Miljöpartiet de Gröna	1
Sverigedemokraterna	<u>1</u>
	35

ALLMÄN ÖVERSIKT

POLITISK MAJORITET

Den politiska majoriteten består av Centerpartiet, Moderata Samlingspartiet, Kristdemokraterna samt Folkpartiet Liberalerna. Posten som kommunstyrelsens ordförande tillika kommunalråd innehas av Centerpartiet. Majoriteten i kommunfullmäktige är borgerlig.

NÄRINGSLIV OCH ARBETSMARKNAD

Näringsliv

I kommunen finns cirka 925 registrerade och aktiva företag inklusive jordbruk, vilket ger kommunen en tätplats i länet när det gäller antal registrerade och aktiva företag per invånare. Lekeberg ligger även i tätan när det gäller nystartade företag. Ett tiotal företag har fler än tio anställda. Kommunen är den största arbetsgivaren i kommunen.

Lekebergs kommun är en landsbygdskommun där jordbruket har stor betydelse. Många lantbrukare har specialiserat sig på svin- och kycklinguppfödning eller potatisodling. Tjänstesektorn är den näringsgren som sysselsätter flest människor i kommunen.

Kommunen driver tillsammans med länets övriga kommuner ett projekt som heter nyföretagarservice. Alla bosatta inom kommunen erbjuds att kostnadsfritt ta del av servicen kring starta-eget-frågor.

I kommunens näringslivsprogram slås fast, att kommunen vill fortsätta att satsa på utveckling av och skapa goda förutsättningar för det lokala näringslivet. Ett led i detta arbete är att skapa en så bra infrastruktur som möjligt.

Kommunen har, för att förstärka näringslivs- och utvecklingsarbetet, inrättat en näringslivs- och utvecklingsavdelning bestående av en och en halv tjänst. Ett tidsbegränsat projekt, med syfte att få människor från Nederländerna att turista och kanske bosätta sig inom kommunen, sysselsätter dessutom en halv tjänst.

Arbetsmarknad

Tillgång till rätt kompetens är och kommer under överskådlig tid att vara en av de viktigaste tillväxtfrågorna, såväl för den enskilde som för arbetsmarknaden i stort. Utan arbetskraft med rätt kompetens stannar tillväxten av. Det övergripande målet är därför att öka anställningsbarheten, d v s att hjälpa människor att få den kompetens som krävs för att erhålla, byta eller behålla ett arbete.

Utpendling till arbetsplatser utanför kommunen, främst till Örebro men också till Kumla och Karlskoga, sker i stor omfattning. Utpendlingen uppgår till drygt 2 000 personer per dygn medan inpendlingen uppgår till drygt 500 personer per dygn.

Den totala arbetslösheten uppgick i kommunen i december 2008 till 2,8 procent (2007 3,2 procent). Arbetslösheten i riket uppgår i december 2008 till 3,2 procent (2007 2,8 procent) medan genomsnittet i länet uppgår till 3,9 procent (2007 3,9 procent).

Ungdomsarbetslösheten (18-24 år) i kommunen uppgår per sista december 2008 till 5,9 procent, vilket är en minskning med 1,2 procentenhet jämfört med december 2007. I riket uppgår ungdomsarbetslösheten i december 2008 till 4,8 procent (2007 4,2 procent) och i länet till 6,7 procent (2007 6,9 procent).

Kraftverket är ett koncept som bygger på att stärka den arbetssökandes ställning på arbetsmarknaden. Målgruppen är arbetssökande från 20 år och uppåt. Kraftverket har som främsta syfte att vägleda och stödja samt motivera till nya vägval och förändringar, som kan leda till växande, utveckling och i förlängningen till ett arbete eller annan form av långsiktig försörjning.

Avtal angående förstärkt arbetsträning inom Jobb- och utvecklingsgarantin tecknades mellan Arbetsförmedlingen och Vuxenenheten för 2008 gällande fem personer.

Under sommaren anordnades feriepraktik för ca 70 ungdomar mellan 16 och 18 år.

FÖRVALTNINGSBERÄTTELSE

BEFOLKNING

Kommunens befolkning uppgår per sista december 2008 till 7 111 personer. Befolkningen har ökat med 14 personer jämfört med sista december 2007. Störst ökning (29) har skett i åldersgruppen 0 – 6 år och störst minskning (-42) har skett i åldersgruppen 7 – 17 år.

Födelsenettot (födda minus döda) i kommunen uppgår mellan 2007 och 2008 till plus 34 personer. 107 personer föddes i kommunen och 73 personer avled under 2008.

Flyttningsnettot (inflyttade minus utflyttade) uppgår till minus 24 personer. Flyttade till kommunen gjorde 414 personer medan 438 personer flyttade från kommunen. Fyra personer ingår ej i statistiken

gällande födelse-/flyttningsnetto på grund av sen inrapportering.

I de flesta åldersgrupperna följer kommunens befolkning procentuellt i stort sett rikets. I åldersgruppen 25 – 44 år är det färre invånare procentuellt sett i kommunen än jämfört med riket och i åldersgruppen 45 – 64 år är det fler invånare procentuellt sett i kommunen än i riket.

Kommunens befolkning har från 1995-12-31 till 2008-12-31 ökat med 57 personer.

Fjugesta är kommunens största tätort med 2 000 invånare. Mullhyttan och Lanna har 500 invånare vardera. Cirka 4 000 personer bor utanför tätorterna.

Åldersgrupp	2007-12-31	2008-12-31	Förändring	Lekeberg 2008 i procent	Riket 2008 i procent
0-6 år	600	629	29	9,0	8,0
7-17	961	919	-42	13,0	13,0
18-24	529	547	18	8,0	9,0
25-44	1 699	1 715	16	24,0	26,0
45-64	2 032	2 003	-29	28,0	26,0
65-79	907	934	27	13,0	13,0
80-w	369	364	-5	5,0	5,0
Summa	7 097	7 111	14	100,0	100,0

EKONOMISK ÖVERSIKT

SVERIGES EKONOMI

På grund av den internationella finanskrisen och den globala konjunkturedgången förutspås BNP falla med närmare en procent 2009. Konjunkturedgången beräknas fortsätta även under år 2010. Regeringen förutspås föreslå ytterligare finanspolitiska stimulanser och Riksbanken sänker reporäntan till en procent i syfte att dämpa konjunkturedgången. Trots den expansiva ekonomiska politiken bottenar konjunkturen först i slutet av 2010. Arbetslösheten beräknas öka kraftigt under de kommande två åren.

Konsumtionen utvecklas mycket svagt under 2009 och konsumentförtroendet har försämrats avsevärt under det senaste halvåret. Hushållens förtroendeindikator har i oktober och november 2008 legat på den lägsta nivån sedan 1993. Fallande värden på aktier och i viss mån även fastigheter bidrar till att minska hushållens förmögenhet. Försvagningen av arbetsmarknaden framöver och stramare kreditvillkor talar också för en fortsatt svag konsumtionstillväxt.

De senaste tre årens starka sysselsättningsutveckling bröts det tredje kvartalet 2008. Därefter har antalet varsel om uppsägning ökat dramatiskt, samtidigt som antalet nyanmälda lediga platser och företagens anställningsplaner har fortsatt att falla. Företagen minskar sysselsättningen med närmare tre procent i syfte att höja produktiviteten och anpassa antalet anställda till den svagare efterfrågan. Samtidigt stagnerar sysselsättningen i den offentliga sektorn, varför den totala sysselsättningen minskar med ca två procent 2009. År 2010 beräknas arbetslösheten bli nio procent, vilket kan jämföras med en arbetslöshet på drygt sex procent 2008.

Den internationella finanskrisen har bidragit till att tillväxten i omvärlden blir betydligt lägre än tidigare förutsetts. OECD-området drabbas hårt av den finansiella krisens reala effekter. BNP-tillväxten i OECD-området blir negativ 2009 och betydligt lägre än den potentiella tillväxten även 2010.

Efter flera år med mycket hög BNP-tillväxt försvagas tillväxten kraftigt även i länder utanför OECD-området. I Estland och Lettland faller BNP kraftigt 2009 till följd av stramare finansieringsvillkor, en urholkad inhemsk köpkraft och en försämrad konkurrenskraft på exportmarknaden. Tillväxtekonomierna i Asien undgår inte heller konjunkturedgången. Den globala tillväxten 2009 understiger två procent, vilket är den svagaste globala tillväxten sedan konjunkturedgången 1991. Den globala tillväxten stiger därefter till 3,4 procent 2010.

(Konjunkturinstitutets rapport från december 2008 om konjunkturläget.)

KOMMUNERNAS EKONOMI

Enligt Sveriges Kommuner och Landsting (SKL) konstateras, att lågkonjunktur och finansiell turbulens nu dämpar den svenska ekonomin. Den försvagade arbetsmarknaden medför långsammare tillväxt av skatteunderlaget för kommunerna. Inte ens en uppskrivning av statsbidragen skulle medföra att målet om god ekonomisk hushållning nås.

Efter ett par år med stark skatteunderlagstillväxt får vi nu räkna med några år med betydligt lägre ökning- ar. De omfattande ökningarna 2007 och 2008 kan till betydande del återföras på ökad sysselsättning. Omsvängningarna på arbetsmarknaden bidrar till den svagare skatteunderlagstillväxten även genom långsammare löneökningar. Det senare gör att skatteunderlagets tillväxt reduceras i högre grad nominellt än reellt, det vill säga hur mycket verksamhet som skatteintäkterna räcker till.

SKL:s bedömning är att konjunkturedgången kommer att innebära att expansionsutrymmet för de kommunala verksamheterna begränsas påtagligt. Tillväxten av intäkterna kommer inte att vara tillräckligt stark, för att kunna upprätthålla samma verksamhetsökning som tidigare. Som en konsekvens kommer kommunerna att successivt dra ner på kostnadsutvecklingen.

Som jämförelse kan användas volymutvecklingen åren 2006 – 2007, som uppgått till drygt två procent per år. Förklaringen till denna höga förändring är dock främst statliga reformer. Exkluderas dessa har kostnadsutvecklingen legat närmare en och en halv procent.

Arbetsgivaravgiften sänks med en procent från och med årsskiftet 2008/2009 för alla arbetsgivare. För kommunernas del innebär det en kostnadsminskning med drygt två miljarder kronor.

Enligt en enkätundersökning som SKL låtit göra tvingar den ekonomiska utvecklingen kommuner och landsting att minska sin personal med minst 15 000 personer fram till år 2010. Siffran ligger med all sannolikhet i underkant, eftersom alla inte besvarat enkäten.

Kommunerna bedömer att både uppstramningen av reglerna och tillämpningen inom sjukförsäkringen samt regelförändringarna i arbetslöshetsförsäkringen kommer att medföra ökade kostnader för försörjningsstöd när konjunkturerna dämpas. Den fulla effekten kommer dock inte att visa sig förrän lågkonjunkturen får genomslag på arbetsmarknaden.

FÖRVALTNINGSBERÄTTELSE

LEKEBERGS KOMMUNKONCERN

Den kommunala verksamheten i Lekebergs kommun bedrivs både i förvaltnings- och bolagsform. Koncernen Lekebergs kommun består förutom av kommunen, av två bolag varav ett är vilande. LekebergsBostäder AB är kommunens bostadsbolag. Lekebergs Kommunala Bostads AB är vilande.

Koncernen uppvisar ett negativt resultat om 1,3 mkr för år 2008. Före elimineringar uppgår resultatet för kommunen till -1,6 mkr och för LekebergsBostäder AB till 0,3 mkr.

Koncernen uppvisar verksamhetsintäkter på 65 mkr samt kostnader på 334 mkr. Skattekvoten, d v s nettokostnadernas och finansnettots andel av skatteintäkter, generella statsbidrag och utjämning, uppgår 2008 till 101 procent. Totala tillgångar, eget kapital, avsättningar samt skulder omsluter 343 mkr varav eget kapital uppgår till 140 mkr. Soliditeten, d v s egenfinansieringen av tillgångarna, uppgår till 41 procent.

Förutom de helägda bolagen LekebergsBostäder AB och Lekebergs Kommunala Bostads AB har kommunen intressen i följande företag:

Företag	Aktie-/andels- innehav(%)	Aktie-/andels- innehav(kr)
LekebergsBostäder AB	100	8 400 000
Lekebergs Kommunala Bostads AB	100	100 000
Kommuninvest ek. för.	0,3	214 689
Länstrafiken AB	1,3	205 300
Länsmusiken	1,4	1 413
Förenade Småkommuners Försäkring (FSF)		2 000 000

Lekebergs kommun ingår som delägare i kommunalförbundet Nerikes Brandkår. Nerikes Brandkår bedriver verksamhet åt kommunerna Örebro, Kumla, Hallstadsberg, Lekeberg, Laxå och Askersund. Under 2008 firade Nerikes Brandkår de tio första åren som kommunalförbund. Lekebergs kommuns medlemsbidrag till förbundet har under 2008 uppgått till 3,9 mkr vilket motsvarar en ägarandel på 3,8 procent.

Nerikes Brandkår visar för 2008 ett positivt resultat om 0,7 mkr (1,7 mkr 2007). Ett eventuellt medlemskap i förbundet för Lindesbergs och Nora kommuner är en fråga som varit högaktuell under året. Om kommunerna ansluter sig till Nerikes brandkår tillkommer nio brandstationer, ca 130 personal samt 30 fordon.

De två största bränderna under året inträffade i Tiveden vid norra och södra Trehörningen. Under flera dygn fick 18 brandstyrkor från Nerikes brandkår avlösa varandra för att bemästra den omfattande skogsbranden.

Lekebergs kommun äger andel i Kommuninvest och har koncernens lån upptagna i bolaget. Rörelseresultatet (resultat före skatt och bokslutsdispositioner) upp-

gick till 75,3 mkr (30,7 mkr 2007). Jämfört med föregående år förbättrades rörelseresultatet med 145 procent, hänförligt till både ökade utlåningsvolymerna och förbättrade marginaler. Resultatet efter bokslutsdispositioner och skatt uppgick till 44,5 mkr (24,1 mkr 2007). Utlåningen uppgick vid årets slut till 104,7 mdkr (77,9 mdkr 2007). Under året ökade Kommuninvest med 13 nya medlemmar och därmed har Kommuninvest 223 medlemmar (210 medlemmar 2007), varav 216 kommuner och 7 landsting.

Länstrafiken Örebro AB visar ett resultat om -2,9 mkr (-13,6 mkr år 2007). Koncernen totalt uppvisar ett resultat om -3,8 mkr (-15,3 mkr år 2007). Framst är det moderbolaget, Länstrafiken Örebro AB, som försämrar resultatet jämfört med budget. Skälet är framför allt sämre indexutveckling av trafik kostnader. Örebro Läns Flygplats AB visar ett sämre resultat än budgeterat, främst beroende på svag utveckling av den reguljära linjen till Köpenhamn.

LEKEBERGS KOMMUN

Årets resultat

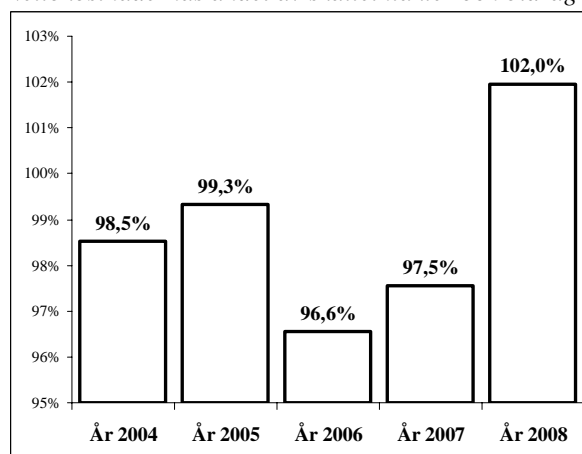
Kommunens resultat för år 2008 uppgår till minus 1,6 mkr och det innebär ett budgetöverskridande om 2,3 mkr i och med att det budgeterade resultatet var beräknat till plus 0,7 mkr. Nämnderna redovisar totalt ett budgetöverskridande på 3,7 mkr och pensionsredovisningen deklarerar ett budgetöverskott på 0,6 mkr. Avskrivningar och kapitalkostnad samt arbetsgivaravgiften redovisar ett budgetöverskott om 2,3 mkr. Skatteintäkter, generella statsbidrag och utjämnning redovisar ett överskridande jämfört med budget om 3,4 mkr. Finansnetto uppgår till plus 1,9 mkr, där den största intäkten är ränta från Lekebergsbostäder AB.

Kultur- och bildningsnämnden uppvisar ett budgetöverskridande om 2,4 mkr, där avvikelserna har sin grund i ökat antal institutionsplaceringar. Vård- och omsorgsnämnden har överskridit sin budget med 0,5 mkr och har sin förklaring i högre hemvårdskostnader än planerat. Bygg- och miljönämnden redovisar ett budgetöverskott om 0,1 mkr, förklarat med mer intäkter än budgeterat för bland annat byggnadslovsärenden. Kommunstyrelsen och kommunfullmäktige har överskridit budgeten med 0,1 mkr. VA-verksamhetens resultat uppgår till -1,5 mkr. Detta är en avvikelse gentemot budget med -0,8 mkr. Det negativa resultatet beror till största delen på att det har förekommit en större mängd avloppsvatten än budgeterat, bland annat på grund av många äldre fastigheter, där dräneringsvattnet ansluter till spillvattenledningarna. Dessutom har en större slutavräkning gällande elförbrukning från tidigare år bokförts på räkenskapsåret.

Verksamhetens nettokostnader

Nettokostnadernas andel av skatteintäkterna visar hur stor del av skatteintäkterna som tas i anspråk för den löpande verksamheten. Under år 2008 var relationen 102 procent av skatteintäkterna, vilket innebar att det egna kapitalet ianspråktogs för att finansiera den löpande verksamheten. Verksamhetens nettokostnader har ökat med 8,3 procent mellan åren 2007 och 2008. Kommunens nettokostnadsandel av skatteintäkter och bidrag bör ligga mellan 97 - 98 procent, för att kunna klara av framtida pensionskostnader.

Nettokostnadernas andel av skatteintäkter och bidrag



Pensioner

Från och med år 1998 gäller den kommunala redovisningslag, som bland annat innebär att nyintjänade pensionsförmåner från och med 1998 skall redovisas enligt den så kallade blandmodellen. Intjänade pensionsförmåner till och med 1997-12-31 har lyfts ur balansräkningen och redovisas från och med 1998 som en ansvarsförbindelse.

Pensionskostnader	År 2008	År 2007
Pensionsutbetalningar	3 396	3 233
Pensionsutbetalningar – Särskild löneskatt	824	784
Avgiftsbestämd ålderspension	5 716	5 304
Avgiftsbestämd ålderspension – Särskild löneskatt	1 387	1 287
Förändring pensionsavsättning exkl ÖK-SAP	-89	1 253
Förändring pensionsavsättning exkl ÖK-SAP - Särskild löneskatt	-22	304
Förändring pensionsavsättning exkl ÖK-SAP - Finansiell kostnad	162	135
Förändring pensionsavsättning ÖK-SAP	-252	615
Förändring pensionsavsättning ÖK-SAP - Särskild löneskatt	-61	149
Förändring pensionsavsättning ÖK-SAP - Finansiell kostnad	19	11
Summa	11 080	13 075

Pensionsmedelsförvaltning	År 2008	År 2007
Avsättningar för pensioner mm	5 874	6 117
Ansvarsförbindelser	135 865	134 105
Finansiella placeringar	0	0
Totala förpliktelser	141 739	140 222

Under år 2000 beslutade fullmäktige att överlåta till anställda, att som så kallad avgiftsbestämd ålderspension placera motsvarande medel i traditionell försäkring eller fondförsäkring. Även tidigare avsatta medel för 1998 och 1999 lämnas ut som avgiftsbestämd ålderspension. Avgiftsbestämd ålderspension är det nya namnet för Individuell del sedan år 2007.

Inför år 2002 avtalades centralt, att även timanställda skall omfattas av intjänad pension. För år 2008 ingår timanställda i rapporteringen i KPA:s underlag.

Skatteintäkter och bidrag

Kommunens skatteintäkter uppgår år 2008 till 239,8 mkr, vilket är en ökning jämfört med föregående år om 12,6 mkr. Slutavräkning för år 2007 ingår med en "återbetalning" om 0,5 mkr och 2008 års preliminära avräkningsprognos ingår med minus 1,7 mkr i enlighet med Sveriges Kommuner och Landstings rekommendationer.

Lekebergs kommuns egen skattekraft uppgår till 90 procent av rikets medelskattekraft, varvid kommunen erhåller ett inkomstutjämningsbidrag om 60,3 mkr för år 2008. Kommunens skattesats uppgår till 21,60 kronor och genomsnittet i riket för år 2008 var 20,64 kronor.

Kostnadsutjämnningen mellan kommunerna syftar till att skapa möjlighet att bedriva likartad service oberoende av strukturella skillnader mellan kommunerna. Lekebergs kommun har under år 2008 betalat 10,1 mkr till kostnadsutjämnningen.

Finansnetto

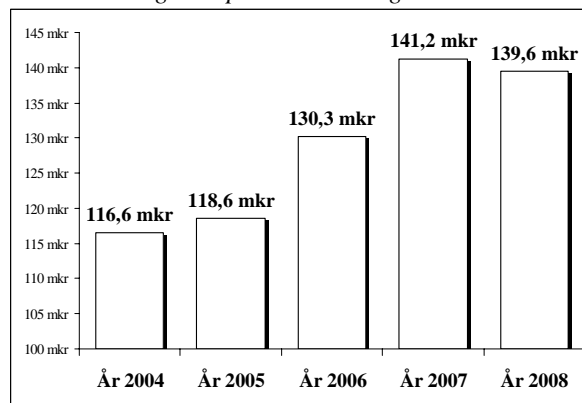
Kommunens finansiella intäkter reducerat med de finansiella kostnaderna benämns finansnetto. För år 2008 är finansnettot positivt och uppgår till 3,9 mkr. Jämfört med budget uppvisas ett överskott om 1,9 mkr. Kommunens finansiella intäkter uppgår för år 2008 till 3,9 mkr. Ränteintäkterna erhålls från Lekebergsbostäder AB och Lekebergs sparbank. Kommunen har haft drygt 13 mkr i snitt på "banken" under året, vilket har gett 0,6 mkr i ränteintäkter. Likviditeten förbättrades för kommunen i och med att fastigheterna och lånen reglerades med LekebergsBostäder AB vid årsskiftet 2007/2008.

Eget kapital

Från och med år 1998 ökade kommunens eget kapital kraftigt beroende på ändrad redovisningsprincip för pensionskultsredovisning enligt den nya redovisningslagen. Bokförd pensionskuld 1997-12-31 lyftes ur balansräkningen och omvandlades till en ansvarsförbindelse. Från och med år 1998 redovisas de nytjänade pensionsförmånerna som avsättning i balansräkningen.

Kommunens eget kapital minskade år 2008 med 1,6 mkr, vilket motsvaras av årets resultat.

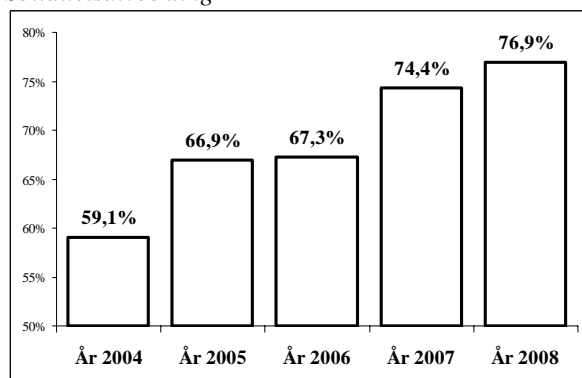
Kommunens egna kapital utveckling



Soliditet

Soliditeten beskriver kommunens långsiktiga ekonomiska styrka och visar hur stor del av tillgångarna som har finansierats med egna medel. Soliditeten bör långsiktigt öka eller vara oförändrad för att en balanserad ekonomi skall uppnås. Kommunens soliditet uppgår vid 2008 års slut till 76,9 procent. Soliditeten påverkas av två faktorer, utvecklingen av det egna kapitalet och tillgångarnas förändring. Vid bedömning av soliditetsutvecklingen är det viktigt att veta, om utvecklingen är ett resultat av resultatutvecklingen eller tillgångsutvecklingen eller en kombination av båda. Kommunens tillgångar minskar beroende på LekebergsBostäder AB övertagande av fastigheter.

Soliditetsutveckling



Investeringar

Nettoinvesteringarna år 2008 uppgår till 7,1 mkr. Under åren 1995-2007 har kommunen investerat för 173 mkr, vilket ger en genomsnittlig investeringsvolym på 13 mkr per år.

Under år 2008 har kommunen investerat 1,7 mkr i VA-verksamheten, främst i avloppsreningsverket i Fjugesta. När det gäller gator, vägar och andra anläggningar har kommunen investerat för 3 mkr under året. Under sista kvartalet 2008 startade utbytet av gatubelysning och det kommer att slutföras under 2009. Asfalteringsarbeten har skett på Selhagsvägen i Mullhyttan och en ny gata har uppförts i Fjugesta. IT-investeringar uppgår till 1 mkr och till inventarier i skolan, förskolan och vårdboenden har investeringar genomförts för 1,4 mkr.

Likviditet och lån

Kommunen har ingen långfristig låneskuld per den 31 december 2008 och har inte haft det sedan år 2005.

Kommunen har haft drygt 13,5 mkr i genomsnitt på banken under året och per den 31 december 2008 fanns det 22,5 mkr på banken.

Borgen

Kommunens borgensåtaganden uppgick till 151,9 mkr vid utgången av år 2008. Av de totala borgensåtagandena uppgår borgen till LekebergsBostäder AB till 151,5 mkr. Övriga borgensåtaganden består av borgen för småhus om 0,4 mkr.

Kommunen har inga åtaganden för så kallade fallskärmsavtal.

Avstämning mot balanskrav

I kommunallagen kap 8:4 står bl.a. att budgeten skall upprättas så att intäkterna överstiger kostnaderna. Resultatet för år 2008 uppgår till minus 1,6 mkr. Utifrån de två tidigare årens resultat och senaste skatteprognos för år 2009 kommer kommunen att beakta 2008 års resultat i reduceringsfrågan för att uppnå nedan deklarerade finansiella mål.

Finansiella- och verksamhetsmål

Kommunfullmäktige har fattat beslut om mål enligt följande:

Finansiella mål

- Resultatet skall i snitt under en treårsperiod vara positivt och uppgå till en procent av skatteintäkter, generella statsbidrag och utjämning. *Resultatet för år 2008 är minus 1,6 mkr varvid finansiella målet ej uppnås för det enskilda året. Men med beaktan av 2006 och 2007 års resultat så uppnår kommunen det finansiella målet.*
- Årets investeringar och amorteringar skall finansieras av egna medel. *Har under året finansierats med egna medel.*
- Verksamhetens nettokostnad skall understiga 100 procent av skatter och bidrag. *Verksamhetens nettokostnad uppgår till 101,9 procent. Den fastställda budgeten för år 2009 uppgår till 100 procent.*

Verksamhetsmål

Bygg- och miljönämnd

- Att handläggningstiden för ett normalt bygglov inte överskrider tre veckor. *Målet är uppnått. Ett normalt bygglov visar på en genomsnittlig handläggningstid om 16,19 dagar (20,07 dagar under år 2007).*

Kultur- och bildningsnämnd

Kommunfullmäktige antog under år 2005 "Kultur- och bildningsplan för Lekebergs kommun". Planen följs årligen upp i form av en kvalitetsredovisning.

I planen framgår bland annat under punkt 6.7 "Löpan- de uppföljningar":

- I Lekebergs kommun ska elevernas kunskaper, mätt som genomsnittligt avgångsbetyg efter grundskolan, minst motsvara genomsnittet i landet. *På sid 17 framgår, att grundskolans avgångselever 2008 hade ett genomsnittligt meritvärde på 192,6, att jämföra med ett riksgenomsnitt på 207,5. Målet ej uppnått.*

Vård- och omsorgsnämnd

I den utvecklingsplan som antogs av kommunfullmäktige under 2008 framgår att:

Kommunen ska erbjuda en väl fungerande vård och omsorg. Detta innebär bland annat:

- Att kartlägga framtida behov inom äldreomsorgen, målgrupp invånare över 75 år. *Från och med hösten 2007 till och med hösten 2008 erbjöds hembesök hos 377 personer. 144 personer tackade ja till ett hembesök och fick svara på en enkät bestående av 21 frågor rörande hälsostatus, kost, fysisk aktivitet, behov av insats, socialt nätverk samt boendeform. Slutsats av undersökningen var, att de flesta äldre i Lekebergs kommun klarade sig bra utan hjälp och var inte i behov av någon hjälp/insats i dagsläget.*

Ett arbete har påbörjats med att utveckla målstyrningen i kommunen. En utvecklingsplan antogs av kommunfullmäktige under 2008 med övergripande mål enligt nedan:

- Expanderande kommun med hög livskvalitet
- God ekonomi
- Hållbar utveckling

Ledorden ska vara **Helhetssyn och framtidstro.**

Framtiden

Många faktorer utveckling påverkar kommunens ekonomi och resultat. Nedan beskrivs vilken inverkan några av dessa har om man utgår från budget 2009:

- Löneökning med 1 procent motsvarar en kostnadsökning om 1,9 mkr.
- Heltidstjänst med en månadslön på 20 tkr kostar drygt 0,3 mkr.
- Prisförändring på anslaget för varor och tjänster med 1 procent beräknas till 1,3 mkr.
- Ökar kostnaderna för socialbidrag med 10 procent, ökar kostnaderna med 0,3 mkr.
- Om lokalhyran ökar med 1 procent så ökar kostnaderna med 0,3 mkr.
- En procentenhets ränteförändring av kommunens lån till LekebergsBostäder AB medför kostnads/intäktsförändring på 0,8 mkr.
- Förändras generella statsbidrag och utjämning med 1 procent medför det en anslagsförändring på 0,3 mkr.

FÖRVALTNINGSBERÄTTELSE

- Vid ökning av skattesatsen med 1 krona och oförändrad statsbidragsutjämning erhåller kommunen drygt 11 mkr i ökade kommunalskatteintäkter.

Ovan nämnda faktorer och andra förändringar i samhällsekonomin medför fortsatt aktivt arbete med kommunens ekonomi. Det fastställda förväntade bokslutsresultatet för år 2009 motsvarar 0,4 procent av skatteintäkter, generella statsbidrag samt utjämning. Kommunens finansiella mål är att resultatet skall uppgå till minst 1,0 procent av skatteintäkter, generella statsbidrag samt utjämning, vilket har beaktats i plan åren 2010-2011.

Under 2009 kommer aktivt arbete med ekonomin och framtida budgetar att genomföras för att möta senaste skatteprognosen från Sveriges Kommuner och Landsting (SKL). Enligt SKL kommer skatteintäkterna att öka först år 2011. Kommunens ekonomiska förutsättningar innebär, att reduceringar måste genomföras under 2009 och 2010 för att kunna finansiera kostnadsökningar så som löneökningar, hyresökningar etc.

Kommunens pensionsåtagande (ansvarförbindelsen på 136 mkr) medför ökade driftskostnader för kommunen till f.d. kommunanställda. Pensionskostnaden kommer att ta en större andel av kommunens driftbudget i framtiden; den budget som innefattar vård- och omsorgs-

verksamheten, kultur- och bildningsverksamheten samt andra kommunala verksamheter.

Statliga reformer och nya arbetsmarknadspolitiska åtaganden ställer krav på utökad verksamhet och därmed förväntade kostnadsökningar. Utöver LSS-verksamheten påverkar de arbetsmarknadspolitiska programmen kostnadsvolymen mycket kraftigt.

Relativt höga födelsetal gör att barnomsorgen fylls på med större barnkullar och stora barnkullar slutar också grundskolan och börjar i gymnasieskolan de närmaste åren.

Behoven inom äldreomsorgen ökar samtidigt tämligen långsamt under de närmaste åren. Förslag till nationell utvecklingsplan för vård och omsorg om äldre kommer med stor sannolikhet att på sikt leda till kostnadsdrivande ambitionshöjningar och ökad verksamhetsvolym.

En framtida kostnad som diskuteras i länet är Citybanan. Örebro Län skall bistå med en finansiering om 185,4 mkr, där Landstinget svarar för hälften, 92,7 mkr. Hur mycket, alternativt stor andel, kommunerna eller Örebro kommun skall svara för beträffande resterande del om 92,7 mkr diskuteras i dagsläget.

Henrik Hult
Kommunstyrelsens ordförande

Eva Jonsson
Kommunchef

KOMMUNSTYRELSE OCH KOMMUNFULLMÄKTIGE

Kommunfullmäktiges ordförande:
Gerhard Olsson, C

Kommunstyrelsens ordförande:
Henrik Hult, C

Kommunchef:
Eva Jonsson

Fakta, mkr

	Bokslut 2008	Bokslut 2007
Verksamhetens intäkter	19,3	26,7
Verksamhetens kostnader	66,0	69,9
Nettokostnad	46,7	43,2
Budgetram	46,6	44,2
Årets resultat	-0,1	1,0
Bruttoinvesteringar	3,9	12,3
Antal årsarbetare	56	53

Nyckeltal

	Bokslut 2008	Bokslut 2007
Kommunägda vägar, km	25	25
Antal ljuspunkter gatubelysning	1 082	1 082
Gatuunderhåll, antal vintersnöröjning	5	10
vintersandning	13	13
Vägbidrag, antal utbetalda	67	59
Tomter, sålda	0	12
Tomträtter, sålda	0	1
Förköp, antal ärenden	103	133
Tomtkö, antal	19	16
Bilpool, antal körda km	57 625	55 992
Antal avfallsabonnenter	3 114	3 109
-Hushållssopor, kg	1 681 460	1 746 410
-Grovsopor, kg	154 910	156 550
Städya*	26 700	33 500

*2007 var städ ytan en uppskattning
Till 2008 har ett kalkylprogram införskaffats, som beräknar den
exakta ytan.

Årets resultat

Årets resultat för kommunstyrelse och kommunfullmäktige uppgår till -0,1 mkr (kommunledning -1,2 mkr, ekonomiavdelning 0,3 mkr, teknik- och serviceavdelning 0,8 mkr, samt personalavdelning -0,1 mkr). Inom kommunledningen uppvisas överskott för bland annat oförtädda kostnader. Underskott uppvisas inom näringsliv/turism, administration (dubbla personalkostnader för kommunchef under hösten) samt kostnader för Sannabadet. Samtidigt uppvisas överskott inom teknik- och serviceavdelningen för Sannabadet. Totala underskottet för Sannabadet är 0,6 mkr. För övriga verksamheter inom teknik- och service uppvisar lokalvården överskott medan avfallsverksamheten uppvisar underskott. Sjukfrånvaro samt föräldraledighet på deltid inom ekonomiavdelningen innebär överskott. Ej budgeterade kostnader för feriepraktik innebär att personalavdelningen uppvisar underskott för 2008.

Årets verksamhet

Kommunledning

Under kommunledningen finns kommunens ledande politiska verksamhet samt kostnader för partistöd och utbildning av förtroendevalda.

Ett arbete med en fördjupad översiktsplan har påbörjats i Lannaområdet. Kommunen har under året köpt mark i Lannaområdet, som skall planläggas och iordningställas till småhustomter.

En satsning på att få holländska medborgare att bosätta sig i Lekeberg har inletts under året, bland annat medverkade kommunen vid en emigrantmessa i Nederländerna.

Kommunen har under året rekryterat en ny kommunchef, som började sin anställning den 1 september. En avdelning för näringslivs- och utvecklingsfrågor startade under hösten.

Ekonomiavdelning

Ekonomiavdelningen svarar för kommunens budgetprocess, ekonomisk uppföljning och bokslutsarbete. Registrering av löpande redovisning inklusive fakturaregistrering och dagrapportering, inköpssamordning samt finansieringsfrågor är exempel på andra arbetsuppgifter som handhas av ekonomiavdelningen.

Ekonomiavdelningen består av en ekonomichef, två ekonomiassistenter samt två ekonomer som tillika är förvaltningsekonomer på del av sina tjänster.

Utifrån gällande lagar, avtal och kommunens policy har avdelningen till uppgift att ge service åt förtroendevalda och anställda, så att kommunens

verksamheter kan ge kommuninvånarna en väl fungerande och kostnadseffektiv service. Under år 2008 har övergången till bankgiro färdigställts.

Teknik- och serviceavdelning

Teknik- och serviceavdelningens ansvarsområden är underhåll av gator/parker, trafiknämnds- och vägskyllsfrågor, avfallshantering, vaktmästeri, lokalvård, energirådgivning, mark- och exploateringsfrågor, kostverksamhet, skog- och grönytor samt IT-verksamhet.

Tack vare ett mildt vinterväder har besparingar gjorts på snöröjning men däremot har den stora mängden nederbörd, i form av regn, skadat gatorna vilket medfört stora kostnader för lagning av framför allt grusgator.

En översyn av de lokala trafikföreskrifterna har genomförts och gamla föreskrifter har rensats bort. Därefter har alla föreskrifter skickats till Länsstyrelsen för översyn och för komplettering, där rätt formella beslut saknas.

Avfallsmängden har under året minskat något, både beträffande hushålls- och grovsopor. Rådande konjunkturer sätter ofta sin prägel på mängden avfall. Under 2008 genomförde Lekebergs kommun tillsammans med Örebro kommun upphandling avseende behandling av avfall. Upphandlingen resulterade i att Karlskoga Energi & Miljö och deras Kraftvärmeverk kommer att ta emot hushållsavfall från Lekebergs kommun. Avfallet kommer att förbrännas.

Kommunens stora kommunförsäkring upphandlades med hjälp av kommunens försäkringsmäklare Colemont. Förenade Småkommuners Försäkrings AB, ett bolag som Lekebergs kommun är delägare i, lämnade det mest fördelaktiga anbudet. Avtal upprättades med FSF AB.

Arbetet med att säkra kommunens IT-verksamhet påbörjades med hjälp av konsultföretaget Informationssäkerhetsgruppen, ISG. Syftet med arbetet är att säkra upp alla IT-system och klargöra vem som är systemägare respektive förvaltare. För detta arbete har kommunen bildat en projektgrupp som träffas fortlöpande.

Tillsammans med LekebergsBostäder AB och Krisberedskapsmyndigheten har Lekebergs kommun påbörjat arbetet med att säkra upp kommunens ledningsplats, dvs kommunhuset. En inventering och besiktning av kommunhuset har ägt rum i syfte att reda ut vad som behöver åtgärdas för att få en säker ledningsplats.

Mycket arbete har lagts ned på egenkontrollprogram för de olika köken. Samtliga kök har blivit godkända av kommunens miljöinspektör. Under året har neddragning av personal gjorts och även ett minimalt intag av vikarier har skett och kommer även att ske under 2009. Arbete med att ta fram nyckeltal gällande lokalvård har gjorts. Under året har nästan all fast personal genomgått en certifiering, för att kunna arbeta som lokalvårdare.

Fiber till åtta platser, där det finns kommunal verksamhet, har installerats. Nätverket har fått två nya core switchar och hela nätet använder V-lanteknik. Virtualisering av servrar har påbörjats och kommer att fortgå under 2009. Verksamhetssystem har upgraderats samt byte av PC operativsystem till Windows XP har påbörjats. Ny spamlösning har implementerats, som är gemensam med Lindesbergs kommun.

Filmen "Natursköna Lekeberg" blev klar på försommaren. Filmen finns på kommunens bibliotek för utlåning och visning. Tanken med filmen är att inspirera till egna upptäckter av naturen i Lekeberg.

Under våren togs ett förslag till miljöpolicy fram. I samband med att miljöpolicy antogs, fick teknik- och serviceavdelningen och bygg- och miljönämnden i uppdrag, att utarbeta förslag till miljömål för kommunen. Målen skall spegla de nationella miljömålen och specificera uppdraget för Lekeberg. Arbetet med förslag till miljömål pågår och beräknas bli klart under våren 2009.

Under året har ca 6 000 blomplantor satts ut i rabatter, urnor och blomlådor. Det är en minskning gentemot föregående år, framför allt beträffande vårblommor. Kommunens lekplatser har besiktigats och fel och brister i utrustningen har lagats i den omfattning som varit möjlig. Prioritering har varit säkerhet och lagkrav.

Den offentliga toaletten sköts på entreprenad och städas varje dag. Avtalet har sagts upp och upphör i augusti 2009.

Personalavdelning

Personalavdelningen arbetar bland annat med frågor om lönesättning, löneadministration, personalutveckling, arbetsmiljö, rehabilitering och friskvård. Inom personalområdet ansvarar personalavdelningen för att lagar, avtal och policyprogram följs i kommunen. Avdelningen har en konsultativ roll gentemot förvaltningschefer och arbetsledare i organisationen.

Kommunen har efter ett antal år med hårt arbete kommit en bra bit på väg mot en bättre arbetsmiljö. Sjukfrånvaron har dock ökat marginellt under 2008

i förhållande till 2007. Från och med år 2007 utgår ansvaret för arbetsmiljöarbetet i större utsträckning från ansvariga chefer i verksamheten.

Personalvårdstjänst innebär att alla anställda får tillgång till telefonrådgivning 24 timmar/dygn inom hela det psykosociala området, exempelvis psykologkontakt, jurist/advokathjälp, mm.

Personalavdelningen har fortsatt att arrangera utbildning i jämställdhet, arbetsmiljö och arbetsrätt även under 2008. Bland annat har en arbetsmiljö- och rehabiliteringsutbildning genomförts, där samtliga chefer och berörda fackliga företrädare varit inbjudna.

Lekeberg har deltagit i projektet Småkommuners förebyggande arbete mot narkotika och alkoholskador även under 2008. Fokus för arbetet i projektet är föräldrastödsarbete och tillgångsbe-gränsning av alkohol och narkotika.

Framtiden

Sannabadet kommer under 2009 att få en ny arrendator. Kommunen har även bestämt sig för, att investera i en vattenrutschbana och fortsatt yttre uppfräschning av anläggningen. Den nya arrendatorn vill satsa långsiktigt.

Befolkningen har ökat flera år i rad men för att det skall bli riktig fart på befolkningsökningen, behövs bra bostäder. Diskussioner om byggnation av hyreslägenheter pågår med flera privata intressenter och LekebergsBostäder AB.

Utvecklingsarbetet i kommunen fortsätter, bland annat genom att driva ett projekt avseende kvalitetssäkring. Syftet är att säkerställa ständiga förbättringar i kommunens verksamheter.

Kommunens nuvarande hemsida kommer att ersättas med ett mer användarvänligt webappliceringssystem, Episerver. Övergången beräknas ta ca ett år.

Kommunens möjligheter att tillsammans med andra parter lindra effekten av den förväntade ökningen av arbetslösheten inventeras och effektueras genom en partsammansatt arbetsgrupp.

Möjligheten till samverkan med andra kommuner står högt upp på agendan för årets aktiviteter. Lekebergs kommun har ordförandeskapet för Syd närkegruppens möten under 2009. Gruppen har som uppgift att identifiera och genomföra samverkan inom lämpliga områden. Syftet är att öka kompetensen, minska sårbarheten och eventuellt minska kostnaderna.

Lekebergs kommun arbetar tillsammans med Örebro kommun för att försöka få till etablering av något eller några företag i bensin- och/eller hotell- och restaurangbranschen vid den nya trafikplats, som byggs mellan Lanna och Vintrosa.

Med Sveriges Kommuner och Landstings (SKL) prognoser för de kommande åren, så tvingas kommunen att se över sina kostnader. SKL kommer under februari att genomföra en analys av kommunens verksamheter. Analysen kommer att ligga till grund för kommande budgetarbete.

Uppdrag utöver det dagliga arbetet på ekonomiavdelningen år 2009 blir införande av autogiro samt mottagande av elektroniska fakturor, s.k. SVE-fakturor.

Länssamarbetet avseende framtida avfallshantering fortsätter. Lekebergs kommun deltar både i den politiska styrgruppen och i gruppen sammansatt av tjänstemän.

Skydd och säkerhetsfrågor utgör ett allt större inslag i det vardagliga arbetet. Den nya myndigheten, ”Myndigheten för samhällsskydd och beredskap”, MSB, har tagit över de arbetsuppgifter som tidigare låg på Räddningsverket, Krisberedskapsmyndigheten och Styrelsen för psykologiskt försvar.

Arbetet med att byta ut gatubelysningen kommer att ske under 2009. Resultatet ger mindre energikrävande och därmed också en mer miljövänlig gatubelysning. En översikt av de lokala trafikföreskrifterna är nödvändig och kommer att göras i samarbete med Länsstyrelsen i Örebro län.

Projekt Lekebergsskolan kommer att starta under 2009 och projektet handlar om Lekebergsskolans nuvarande skick och framtid. Centralköket kommer att ses över beträffande logistik. För tillfället är det ur miljösynpunkt trångt och dåligt med förvarings-möjligheter.

Ett sätt att angripa sjukfrånvaron är att arbeta med att utveckla ledarskapet i kommunen. Personalavdelningen har därför för avsikt att under 2009 fortsätta arbetet med att skapa förutsättningar för kommunens chefer att genomgå ledarutbildning på individuellt lämplig nivå. Under 2009 kommer bland annat en utbildning om sekretess och dokumenthantering att genomföras.

Personalavdelningen kommer under 2009 att satsa resurser för att få en samverkansorganisation som fungerar och att både individ, grupp och organisation kan samverka på likvärdiga villkor. En arbetsgrupp har påbörjat en översyn av det lokala samverkansavtalet.

BYGG- OCH MILJÖNÄMND

Ordförande:
Britt Åhsling, M

Förvaltningschef:
Hikmet Hrustanovic

Årets resultat

Årets resultat för bygg- och miljönämnden uppgår till 0,1 mkr. Det är framför allt det stora antalet bygglovsärenden, som bidragit till ökade intäkter och därmed överskott gentemot budget.

Årets verksamhet

Intresset för nybyggnation är fortfarande stort i Lekeberg. Under 2008 inkom nio bygglovsansökningar och tre ansökningar om förhandsbesked gällande nybyggnad av enbostadshus samt en ansökan gällande hotell- och industribyggnad.

Fakta, mkr

	Bokslut 2008	Bokslut 2007
Verksamhetens intäkter	1,2	1,1
Verksamhetens kostnader	3,6	2,6
Nettokostnad	2,4	1,5
Budgetram	2,4	1,9
Årets resultat	0,8	0,4
Bruttoinvesteringar	0,0	0,0
Antal årsarbetare	4	3

Tre detaljplanändringar för Fjugesta och detaljplan för Sanna-Knista har upprättats. Nämnden har påbörjat arbetet med fördjupad översiktsplan för Lanna-området, där stort intresse finns för nybyggnation.

Flygfotografering över Leken och Lanna-området har utförts under våren 2008, enligt den kartplan som antagits av nämnden. Kartframställningen över Lanna-området ska prioriteras före Leken, på grund av det pågående arbetet med en fördjupad översiktsplan för Lanna.

Arbetet med godkännande enligt ny livsmedelslagstiftning har pågått under året. Under året har radonmätningar utförts och 231 provresultat har inkommit. Kommunen har under 2008 samarbetat med Örebro kommun och Sweco i syfte att ta fram underlag för vattenskyddsområde för Svartån.

Nyckeltal

	Bokslut 2008	Bokslut 2007
Antal bygglovärenden	113	116
Antal tillsynsbesök enligt miljöbalken m fl	18	5
Antal delegationsbeslut, miljö- och hälsoskydd	238	120
Antal tillsynsobjekt, miljö- o hälsoskydd:		
- Livsmedel	55	14
- Miljöskydd	60	39
- Hälsoskydd	99	110
- Djurskydd	13	6

Aktiviteterna inom hälsoskyddsområdet har inriktats på enskilda avloppsanläggningar och under året har 24 tillstånd beviljats. I utskickad enkät har svarsfrekvensen varit stor. Uppföljning sker under 2009.

Trots bemanningsbortfall på grund av sjukdom har tillsynsverksamheten hållits på en högre nivå än tidigare år.

Måluppfyllelse

I beslutad budget för 2008 lyftes följande verksamhetsmål fram gällande bygg- och miljönämnden:

Handläggningstiden för ett normalt bygglov skall inte överskrida tre veckor. – Målet är uppnått. Ett normalt bygglov visar på en genomsnittlig handläggningstid om 16,19 dagar (20,07 dagar under år 2007).

Framtid

Planerade arbeten under året är:

- Arbete med fördjupad översiktsplan för Lanna-området. En fördjupad översiktsplan är underlag för detaljplanering.
- Slut på detaljplananlagda tomter i Lanna. Det stora intresset kräver upprättande av detaljplaner som juridiskt reglerar markanvändning och bebyggelse.
- Revidering av gamla planer enligt plan.
- Fjugesta och Mullhyttans tätorter skall flygfotograferas.
- Uppdatering av tätorts- och fastighetskarta.

- Minska sårbarheten inom administrationen när det gäller handläggare.
- Deltagande i projektet "Hygien i förskola".
- Avloppsinventering.

I det kvalitetsarbete, som skall ske under 2009, kommer skriftliga rutiner att tas fram inom alla verksamhetsområden. Anledningen till att rutiner tas fram är att åskådliggöra hur arbetet bedrivs och på ett enkelt sätt se, var det går att effektivisera och därigenom göra förbättringar i arbetet.

KULTUR- OCH BILDNINGSNÄMND

Ordförande:
Håkan Söderman, M
Förvaltningschef:
Niklas Lundberg

Fakta, mkr

	Bokslut 2008	Bokslut 2007
Verksamhetens intäkter	9,4	12,2
Verksamhetens kostnader	165,0	154,7
Nettokostnad	155,7	142,5
Budgetram	153,3	141,6
Årets resultat	-2,4	-0,9
Bruttoinvesteringar	0,5	1,3
Antal årsarbetare	203	194

Nyckeltal

Pedagogisk verksamhet

	Bokslut 2008	Bokslut 2007
<i>Förskola</i>		
Antal barn	339 (10)	338
<i>Familjedaghem</i>		
Antal barn	43	29
<i>Fritidshem</i>		
Antal barn (inkl klubb)	251 (6)	229
<i>Förskoleklass</i>		
Antal barn	82 (2)	76
<i>Grundskola 1-6</i>		
Antal elever	458 (24)	467
<i>Grundskola 7-9</i>		
Antal elever	262 (21)	287
<i>Grundsärskola</i>		
Antal elever	12	10
Därav i egen regi	7	5
<i>Gymnasiesärskola</i>		
Antal elever	2	3
<i>Gymnasieskola</i>		
Elevenplatser, egna	16	12
Elevenplatser, köp	323	310

()=antal barn/elever som har placering utanför kommunen

Kultur och fritid

	Bokslut 2008	Bokslut 2007
Antal elevenplatser kulturskola	111	110
Antal elever simskola	102	98
Mediabestånd bibliotek	27 407	26 954
Antal utlån media	56 874	55 051
Antal utlån/invånare	8,0	7,8

Barn- och ungdomsvård (IFO)

Placerade barn/ungdomar

	Bokslut 2008	Bokslut 2007
Familjehem	8	10
Andra placeringar	5	2
därav frivilliga	6	5

Inkomna anmälningar under 2008

	0-12 år	13-17 år	18-21 år
Från polisen	13	5	7
Från förskola/skola	6	9	0
Övriga	25	26	3
Summa	44	40	10

Årets resultat

Kultur- och bildningsnämnden redovisar för 2008 ett budgetöverskridande om 2,4 mkr. Anledningen är att antalet institutionsplaceringar inom både LSS-vården och den övriga barnvården ökade markant jämfört med de närmast föregående åren. Inom verksamheterna i övrigt finns inga stora avvikelser mot budget.

Årets verksamhet - pedagogisk verksamhet

Förskoleverksamhet

Trycket på förskoleverksamhet fortsatte att öka, dock i lägre takt än på många år. Antalet barn ökade marginellt. Barnens genomsnittliga vistelsetid fortsatte att öka; sex procent 2007 jämfört med fem procent 2008. Den relativt största ökningen av efterfrågan uppstod i Mullhyttan under andra halvåret 2008, med över 20 procent. Platsutbudet i Mullhyttan var vid årets slut otillräckligt, trots att nämnden tillförde vissa extra resurser.

2008 inleddes i Lanna/Hidingeområdet med överfulla avdelningar, varför utökningen från april med en tredje avdelning till den senast byggda förskolan var mycket välkommen. I denna del av kommunen, där ökningen av antalet förskolebarn varit mest påtaglig under den senaste tioårsperioden, planade efterfrågan ut under 2008 (plus en procent) och med den nya avdelningen tycks platsutbudet vara tillräckligt, i vart fall i det kortare perspektivet.

I Fjugestaområdet kännetecknades 2008 av ett högt beläggningstryck och nämnden fick tillföra tillfälliga resurser för att möta situationen. Det är tillfredsställande att behovet av ytterligare permanenta platser kommer att kunna tillgodoses under 2009.

Barnomsorg på obekväma tider kunde erbjudas via en för ändamålet särskilt anställd dagbarnvårdare. Under året uppmärksammades, att verksamheten är svår att kombinera med ett nytt EU-direktiv om arbetstidens förläggning.

Grundskola/barnomsorg

Undervisningen bedrevs som tidigare i fem olika skolenheter och inga större lokalmässiga eller organisatoriska förändringar genomfördes under 2008. Antalet lärartjänster minskades under året med drygt två, i takt med krympande elevantal. Som ett led i en satsning på matematikämnet kunde en mindre resurs som matematiksamordnare tillföras från årets start. Under höstterminen infördes ett nytt statsbidrag för satsning på basämnesundervisning i de tidiga skolåren. Med dessa resurser kunde matematiksatsningen göras något mer ambitiös.

Grundskolans avgångselever hade 2008 ett genomsnittligt meritvärde på 192,6 att jämföra med ett riksgenomsnitt på 207,5. Medelbetyget placerade Lekeberg bland de svagaste tio procenten av landets kommuner. Resultatet var en stor besvikelse, eftersom en positiv betygstrend över ett antal år abrupt blev bruten. Särskilt i ämnet Idrott och Hälsa saknade många elever godkänt betyg och nämnden begärde in en åtgärdsplan från skolan för att se vad som specifikt kan göras i det ämnet.

Under slutet av året konstaterade en revisionsrapport, beställd av kommunens revisorer, att kommunens skolor tycks kunna hjälpa barn med inlärningsproblem av annan art, men har svårare att ge barn med sociala problem tillräckliga förutsättningar.

Särskola

Särskoletjänsterna köps fortfarande till största delen av Örebro kommun. Undantaget är en liten grundsärskolegrupp på Lekebergsskolan, som bedrivs i egen regi.

Gymnasieskola

Gymnasieplatserna på s.k. nationella program köps av andra skolhuvudmän, huvudsakligen Örebro kommun och fristående gymnasieskolor i Örebro. Ett mindre antal lekebergsungdomar studerar av skilda anledningar på gymnasieskolor i andra delar av landet.

Vuxenutbildning

Vuxenutbildningen har tidigare till övervägande del finansierats via örönmärkta statsbidrag. Genom att staten 2007 sänkte statsbidraget för detta verksamhetsområde, tvingades vuxenutbildningen även i Lekeberg till en påtaglig ambitionsminskning. Efterfrågan på olika former av vuxenutbildning har emellertid samtidigt minskat, troligen som en konsekvens av den allmänna högkonjunkturen på sysselsättningsområdet.

Under andra halvåret 2008 beslutade nämnden att åter pröva frågan, huruvida vuxenutbildningen fortsättningsvis ska bedrivs i egen regi eller inte. En särskild utredare har anlåtats, som redovisar ett underlag för politiska ställningstaganden i denna fråga under 2009.

Årets verksamhet – barn- och familjeenheten

Ett viktigt uppdrag är att kunna identifiera barn i behov av stöd så tidigt som möjligt, för att erbjuda insatser och adekvat hjälp. Arbetet har effektiviserats tack vare det s.k. Pinocchio-projektet, som förvaltningen deltar i sedan februari 2008. Det övergripande syftet med deltagandet är att synliggöra och öka kunskapen kring ”barn som riskerar utveckla ett varaktigt normbrytande beteende”. I samband

med projektet ingår förvaltningen i ett forskningsprojekt som vetenskapligt utvärderar Pinocchio-projektet.

Social- och familjerättsteamet har under året haft en markant ökning av vårdkrävande ungdomar. Detta har medfört att kostnaderna för institutionsplaceringar ökat och orsakat ett stort budgetöverskridande. LSS-verksamheten har fortsatt att öka och under året har 15 barn och unga beviljats 20 insatser.

Under året hyrde enheten en lokal, vilket innebar att behandlingsformen ”Lekterapi” kunnat återupptas efter några års uppehåll. I lokalen finns möjlighet för special- och talpedagog att träffa föräldrar och barn enskilt. Här kan även en del av tal- och språkarbetet bedrivas.

Under juni har ferieverksamhet genomförts för femte året i rad. Ferieverksamheten riktar sig till ungdomar i socialt utsatta situationer, som är i behov av extra stimulans under sommarlovet. Ett syfte är att stävja utanförskap och ge möjlighet till nya sociala sammanhang. Åtta ungdomar i åldern 13 – 15 år fick möjligheten att delta. Både ungdomar och personal var mycket nöjda med verksamheten.

Årets verksamhet - kultur och fritid

Ansvar för konsumentinformation ligger på Lekebergs bibliotek. Rådgivning i mer komplicerade konsumentärenden erbjuds, enligt avtal, via konsumentvägledarna vid Karlskoga bibliotek. Antalet ärenden som vidarebefordrades till Karlskoga var något mindre än föregående år.

Biblioteket erbjuder kommuninvånare i alla åldrar upplevelser och information i form av böcker, tidsskrifter, CD-skivor, barnfilmer, ljudkassetter och E-böcker samt tillgång till Internet. Biblioteket tar emot skolklasser, barngrupper och studiebesök av vuxenstudierande. De svenska folkbiblioteken redovisar generellt en minskning av utlån och besök. För Lekeberg visar utlåningen dock en ökning med tre procent, medan besöken per öppetdag minskar med 11 procent jämfört med föregående år.

Lekebergs Kulturskola köper alla tjänster från Örebro Kulturskola. Undervisningen sker till övervägande del i Lekeberg.

Kulturveckan på hösten med bland annat musik och föreläsningar genomfördes till största delen utanför Fjugesta och i samarbete med kommunens föreningar. Arrangemanget har utvecklats i positiv riktning och omfattade 2008 hela 14 olika aktiviteter. Under hösten delades kultur- och ungdomsledarpriserna ut.

Bidrag lämnades till Länsteatern och Regionförbundet samt till lekebergsföreningar som anordnar kulturarrangemang i kommunen. Under sommaren 2008 genomfördes en upprustning av lekredskap vid sjöbaden. Vägen till amfiteatern i Riseberga förbättrades för att klara transporter i samband med Länsteaterns uppsättning av "Arns Cecilia". Simskola vid Sannabadet i Fjugesta genomfördes som tidigare år under sommarlovets första veckor. Antalet deltagare fortsätter att öka.

Nya lokaler för växel och reception har tagits i bruk under 2008. Tillgängligheten har ökats med både tidigare öppnande och lunchöppethållande. Den nya funktionen Information Lekeberg har börjat sitt arbete.

Måluppfyllelse

Verksamheterna inom skola och barnomsorg styrs från statens sida av ett omfattande regelverk. Som ett komplement till dessa styrdokument ska enligt lag finnas en av kommunfullmäktige antagen skolplan. Den nu gällande skolplanen antogs av kommunfullmäktige 2005. Den går under beteckningen kultur- och bildningsplan, eftersom den även omfattar nämndens kultur- och fritidsuppdrag.

Enligt särskild författning skall kommunen och dess skolor årligen avlämna en så kallad kvalitetsredovisning till Skolverket. Dessa redovisningar återfinns på kommunens hemsida. Den kommunövergripande kvalitetsredovisningen har ambitionen att beskriva hur skolplanens mål uppfyllts.

Nämndens mest prioriterade mål har i flera år varit att förbättra elevernas kunskapsresultat. Som framgick tidigare uppfylldes inte detta mål 2008, då vi i stället tvingades konstatera ett starkt försämrat medelbetyg och en plats bland landets minst framgångsrika skolkommuner i detta avseende.

Framtid

Den ökade efterfrågan på förskoleplatser har i grunden varit positiv, men har samtidigt inneburit, att nämnden fått föra över resurser från andra områden för att klara volymtrycket. Sommaren 2009 tillkommer en tredje avdelning till förskolan Växthuset Berga. På kort sikt bör därefter utbudet av förskoleplatser motsvara efterfrågan, möjligen med undantag för Mullhyttan, som under slutet av 2008 upplevde en stor ökning av barnantalet i verksamheten. I ett längre perspektiv är det mycket svårt att förutspå efterfråganivån. Den påverkas av många olika faktorer, som födelsetalen, arbetsmarknadssituationen, eventuella lagändringar mm.

Regeringen förbereder en lagändring på förskoleområdet, tänkt att öka föräldrars möjligheter att välja alternativ till den egna kommunens utbud. Det

är svårt att bedöma om den planerade lagändringen kommer att påverka platsbehovet.

Att öka andelen elever som lämnar grundskolan med godkända resultat förblir nämndens mest prioriterade mål för grundskolan. Där ingår bland annat den uttalade satsningen på språket och läsförmågan. Med början innevarande läsår ska det satsas extra på matematik i de tidiga skolåren med hjälp av ett nyinrättat riktat statsbidrag till förstärkning av basfärdigheterna.

Antalet elever sjunker totalt sett även 2009 men nu börjar de större kullarna nå skolåldern och efterhand kommer elevantalet åter att öka. Volymmässigt räcker befintliga skolor till ett bra tag men särskilt Lekebergsskolan 3 – 6 är i stort behov av lokaler anpassade till dagens undervisningsmetoder. Skollokalerna (förutom den nyligen ombyggda Lekebergsskolan 7 – 9) kännetecknas dessvärre av brister i tillgänglighetshänseende och åtgärder torde fordras för att på sikt klara skärpta myndighetskrav på detta område.

Antalet gymnasieelever kommer under de närmaste åren att minska, i takt med att de största barnkullarna passerar gymnasieåldern. Regeringsskiftet har medfört att de förändringar av gymnasieskolan som skulle ha trätt i kraft har återkallats och att hela gymnasieområdet utretts på nytt. Den nya utredningen föreslår relativt genomgripande förändringar av regelverket, bland annat programstruktur och behörighetsregler. Även det nuvarande IV-programmet, som Lekebergs kommun bedriver på hemmaplan, föreslås bli förändrat. Förslagen kommer enligt planerna att behandlas av riksdagen under våren 2009. Ursprungligen har sagts att de nya reglerna ska gälla från hösten 2010, men det är för närvarande osannolikt att det schemat kommer att hålla.

Det är fortfarande svårt att bedöma vad det slutliga beslutet kommer att innebära för IV. Kommunen måste hur som helst vara beredd på att anpassa IV-verksamheten till eventuellt nya förutsättningar.

Inom Barn- och familjeenhetens verksamhetsområde vill nämnden fortsatt prioritera det tidigt förebyggande arbetet. Av inte minst ekonomiska skäl är det angeläget att minska användandet av dyra institutionsplatser och kunna tillgodose behoven med öppnare insatser.

Bibliotekets satsning på barn och ungdomar fortsätter. Under 2009 kommer resurser att avsättas för kulturarrangemang i skola och förskola. Under 2009 fortsätter Information Lekeberg att utvecklas. Nya informationsuppdrag väntas komma från kommunala verksamheter men även från statliga myndigheter.

VÅRD- OCH OMSORGSNÄMND

Ordförande:
Gösta Jedberger, KD

Förvaltningschef:
Anna-Karin Bergstén

Årets resultat

Årets resultat för vård- och omsorgsnämnden uppgår till minus 0,5 mkr. Hemvården uppvisar underskott medan de särskilda boendena håller sina budgetar. Försörjningsstödet uppvisar ett mindre överskott men betydligt mindre än vad som beräknades i årets prognoser. Speciellt under senare delen av året märktes en markant ökning av försörjningsstödet, framför allt till ungdomar mellan 18 – 24 år.

Fakta, mkr

	Bokslut 2008	Bokslut 2007
Verksamhetens intäkter	15,4	14,8
Verksamhetens kostnader	104,5	95,8
Nettokostnad	89,1	80,9
Budgetram	88,6	80,3
Årets resultat	-0,5	-0,6
Bruttoinvesteringar	0,9	0,8
Antal årsarbetare	184	180

Årets verksamhet

Förvaltningsorganisationen består av förvaltningschef tillika verksamhetschef för kommunens hälso- och sjukvård. Medicinskt ansvarig sjuksköterska och medicinskt ansvarig för rehabilitering inom kommunen ansvarar för den hälso- och sjukvård som bedrivs i kommunen.

Organisationen är indelad i fem enheter med en enhetschef för varje område. De olika enheterna är:

Oxelgården

Särskilt boende med inriktning mot demenssjukvård. 38 lägenheter och två växelvårdsplatser.

Linden

Särskilt boende med 24 boendeplatser, ett växelvårdsrum med inriktning mot somatisk sjukvård samt fem korttidsplatser med inriktning mot rehabilitering.

Hemvård, Yttre och Centrala

All hemvård är samlad under en enhetschef. Två arbetsledare har lyfts upp från verksamheten, för att stärka ett nära ledarskap samt arbeta med genomförandeplaner utifrån biståndsbeslut. Enheten består av sjuksköterskor, arbetsterapeuter och undersköterskor, som har ansvar för alla beviljade insatser enligt socialtjänstlagen samt svarar för hälso- och sjukvårdsinsatser i kommunen.

Dagrehab

Dagverksamhet som vänder sig till brukare, som bor i ordinärt boende och har behov av rehabilitering.

Hemservice

En servicegrupp som utför beviljade städinsatser enligt socialtjänstlagen i ordinärt boende i hela kommunen och beviljade insatser i form av tvätt till boende på Björken.

Nyckeltal

	Bokslut 2008	Bokslut 2007
Antal invånare över 65 år	1 298	1 276
Antal medicinskt färdigbehandlade	0	0
Antal trygghetslarm	160	168
Antal inom daglig verksamhet LSS	22	17
Antal ledsagare, LSS	3	7
Antal hushåll med försörjningsstöd	46	42
Utbetalt försörjningsstöd, tkr	3 033	2 556
Antal bostadsanpassningsärenden	50	43

FÖRVALTNINGSBERÄTTELSE

LSS-verksamhet samt socialpsykiatri

LSS-verksamheten (lagen om stöd och service åt vissa funktionshindrade)

LSS-verksamheten riktar sig till personer över 21 år med funktionshinder. Verksamheten är indelad i flera olika delverksamheter, för att passa de individuella behoven såsom personlig assistans, kontaktpersoner och ledsagare. Det finns flera dagliga verksamheter samt ett gruppboende med sex lägenheter.

Socialpsykiatri

Kommunens primära ansvar är att bedriva social verksamhet med inriktning mot boende och sysselsättning.

Vuxenenheter

Vuxenenheter är ett myndighetskansli som utreder och fattar beslut enligt socialtjänstlagen, lagen om vård av missbrukare och lagen om vård och service åt vissa funktionshindrade till personer över 21 år. Kraftverket är en arbetsmarknadsinsats, som arbetar för att öka anställningsbarheten hos personer med försörjningsstöd, i ett nära samarbete med Arbetsförmedlingen.

Projektering av Kastanjen fortskrider (nybyggnation av gruppboendestäder och lokaler för daglig verksamhet).

Vård- och omsorgsnämnden har under året fått utbildning i kvalitets- och ledningssystem. Arbetet kommer att påbörjas under 2009 för hela personalen inom hela förvaltningen via ett kvalitetsråd.

Arbetsutskottet, enhetschefer, handläggare och arbetsterapeuter har haft en utbildning i regelverket kring bostadsanpassningsbidraget.

En gemensam föreläsning med temat vardagsrehabilitering hölls under våren för samtliga yrkesgrupper inom hemvården samt för politiker.

Socialstyrelsen, tillsammans med Sveriges Kommuner och Landsting (SKL), genomför en indikatorbaserad jämförelse "Öppna jämförelser". Vård- och omsorgsnämnden ligger i topp i landet vad gäller kompetens på personal med vård- och omsorgsutbildning på gymnasienivå.

SKL:s undersökning hos kommunens invånare, som har insatser från hemvården och de som bor på särskilt boende, visar på bra betyg för vård- och omsorgsnämnden, "Nöjd Kund Index".

Beviljade medel från Socialstyrelsen och Länsstyrelsen har använts till:

- Att starta uppbyggnaden av social samvaro.
- Att arbeta med ett rehabiliterande förhållningssätt inom hemvården.
- Att ge stöd till anhöriga med neurologiska sjukdomar.
- Att hålla i studiecirkel för anhöriga med demenssjukdomar.
- Att genomföra studiecirkel i demensvård för personal på Oxelgården.
- Att genomföra utbildning för personal för att möta personer med funktionsnedsättningar.

Måluppfyllelse

Vård- och omsorgsnämnden utarbetade och antog nya mål för verksamheten under hösten 2008. Utifrån målen har verksamhetsplaner arbetats fram av förvaltningen, där det tydliggörs hur, när och vem som har ansvar för att målen uppfylls.

Framtid

Antalet personer över 65 år och andelen äldre över 85 år ökar. Hälften av alla över 85 år har någon form av insatser från kommunen.

Regeringens nya riktlinjer för ersättning från Försäkringskassan och den negativa arbetsmarknaden innebär, att försörjningsstödet kommer att öka under 2009.

Arbete pågår med att skapa ett gemensamt/enhetligt kvalitets- och ledningssystem, som gäller för hela nämndens verksamhetsområde. Syftet är att tillskapa goda förutsättningar för ett arbete med ständiga förbättringar gentemot kunder/brukare. Kvalitetsarbetet har en tidsplan om två år och allas delaktighet är viktig.

Skuldsaneringen, som tidigare köptes från Karlskoga, kommer att skötas av handläggare på Vuxenheten.

Ökningen inom LSS/socialpsykiatri fortsätter och då framför allt till yngre personer med funktionsnedsättningar.

Sparkraven inom vård- och omsorgsnämndens verksamheter 2009 innebär en minskning med 8,5 årsarbetare, vilket kommer att kunna genomföras utan uppsägningar.

ÖVRIGA NÄMNDER

VALNÄMND

Ordförande:
Ulla Kristina Fintling, C

Årets resultat

Årets resultat för valnämnden uppgår till +/- 0 mkr.

Årets verksamhet

Under året har inga sammanträden med valnämnden skett.

Fakta, mkr

	Bokslut 2008	Bokslut 2007
Verksamhetens intäkter	0,0	0,0
Verksamhetens kostnader	0,0	0,0
Nettokostnad	0,0	0,0
Budgetram	0,0	0,0
Årets resultat	0,0	0,0

KOMMUNENS REVISORER

Ordförande:
Gösta Persson, S

Årets resultat

Årets resultat för kommunens revisorer uppgår till +/- 0.

Fakta, mkr

	Bokslut 2008	Bokslut 2007
Verksamhetens intäkter	0,0	0,0
Verksamhetens kostnader	0,4	0,4
Nettokostnad	0,4	0,4
Budgetram	0,4	0,4
Årets resultat	0,0	0,0

Revisorernas uppdrag

Revisorernas granskningsuppdrag utgår från kommunallagen, fastställt revisionsreglemente och god revisionsordning. Av kommunallagen framgår att revisorerna skall granska all verksamhet och därvid bedöma om verksamheterna sköts på ett ändamålsenligt och från ekonomisk synpunkt tillfredsställande sätt, om räkenskaperna är rättvisande och om den interna kontrollen som sker i nämnderna är tillräcklig.

Utifrån väsentlighet och risk har under året följande granskningar gjorts.

Säkerställer Kultur- och bildningsnämnden att skolorna ger alla elever goda förutsättningar till en bra kunskapsutveckling

Granskningen skulle ge svar på om nämnden säkerställer att skolorna ger alla elever goda förutsättningar till en bra kunskapsutveckling.

Vår samlade bedömning är att nämnden inte fullt ut säkerställer att skolorna ger alla elever goda förutsättningar till en bra kunskapsutveckling.

Granskningen visar att kunskapsmålen i det stora hela är tydligt redovisade för eleverna. Eleverna får veta hur de når målen vid sina utvecklingssamtal varje termin. Vissa ämnen saknar dock kriterier för de tidigare skolorna.

Vi bedömer dock att elevernas individuella behov av stöd inte kan anses tillgodosett eftersom en så stor andel av eleverna har brister i sin kunskapsnivå. Vid intervjuerna framkommer en tydlig bild av att det är barn med sociala problem som skolan har svårast att hjälpa, medan skolan ofta lyckas hjälpa barn med inlärningssvårigheter.

Uppföljning – Användning av personella resurser inom hemtjänsten

Granskningen skulle ge svar på vilket sätt nämnden har utvecklat hemtjänstorganisationen för att säkerställa att det finns en ändamålsenlig organisation samt tillräcklig intern kontroll och uppföljning avseende vårdtagarnas bedömda behov och de personella resurserna inom hemtjänsten?

Granskningen visar att organisationen för hemvården förändrats radikalt sedan det förra gransknings-tillfället. Hemvårdspersonalen är fortfarande uppdelad i fyra grupper tillhörande två hemvårdsområden (centrala och yttre), men samarbetet har utvecklats framför allt mellan grupperna, men även mellan områdena.

Granskningen visar att den s k beläggningsgraden skiljer sig åt mellan olika undersköterskor.

Revisorernas nyckeltalsanalys från hösten 2007 visar att kommunen hade höga nettokostnader för äldreomsorgen. Vår bedömning är att nämnden bör göra en ordentlig analys av kostnadsläget för att få förklaringar till varför kommunens nettokostnader i jämförelse med standardkostnaden är hög.

Sammantaget och som svar på revisionsfrågan bedömer vi att nämnden har utvecklat hemvårdsorganisationen och den interna kontrollen för registrering och planering av hemvårdsinsatser.

Gemensamma Taxe- och avgiftsnämnden i Hallsbergs kommun – Intern kontroll

Granskningen skulle ge svar på om den gemensamma taxe- och avgiftsnämndens interna kontroll är tillfredsställande.

Resultatet av granskningen visar att nämnden har lagt upp bra rutiner för den interna kontrollen inom nämndens ansvarsområde.

Delårsrapport januari – juli 2008

Syftet med granskningen var att bedöma om delårsrapporten är upprättad enligt de krav som ställs i den kommunala redovisningslagen och god redovisningssed.

Vår bedömning är att delårsrapporten i allt väsentligt är upprättad i enlighet med den kommunala redovisningslagen och god redovisningssed.

Vi bedömer att det i förvaltningsberättelsen har lämnats en uppföljning och utvärdering av de finansiella målen för en god ekonomisk hushållning som fullmäktige beslutade om i budgeten. Verksamhetsmål utifrån en god ekonomisk hushållning har inte redovisats.

Vi bedömer att den helårsprognos som lämnas på årets resultat visar att två av kommunens finansiella mål och balanskravet inte uppnås. När prognosen visar på ett negativt resultat bör delårsrapporten innehålla en översiktlig beskrivning av de åtgärder som krävs för att uppnå balans alt att KS vid behandlingen av delårsrapporten skulle ha beslutat om förslag till åtgärder för att få kommunens ekonomi i balans för 2008. Detta gäller även hur kommunens finansiella mål skall uppnås.

Vår bedömning är att det skall fattas beslut om verksamhetsmål som på ett tydligt sätt är kopplade till mål och riktlinjer som är av betydelse för en god ekonomisk hushållning.

Bokslut och årsredovisning 2008

Vi bedömer att årsredovisningen i all väsentlighet redogör för utfallet av verksamheten, verksamhetens finansiering och den ekonomiska ställningen.

Vi bedömer vidare att årsredovisningen i allt väsentligt uppfyller kraven på rättvisande räkenskaper och är upprättad enligt god redovisningssed.

Vi instämmer i kommunens bedömning att balanskravet inte har uppfyllts för 2008.

Kommunen redovisar ett negativt resultat på -1,6 mkr. Vi instämmer i kommunstyrelsens beslut att det negativa resultatet skall återställas senast år 2011.

Verksamhetsmål som har betydelse för en god ekonomisk hushållning har inte angetts i budgeten för 2008 och inte heller beslutats av fullmäktige när budgeten antogs. Vi kan som en följd av detta inte bedöma resultatet i denna del.

För ekonomin anges de *finansiella mål* som är av betydelse för en god ekonomisk hushållning. Vi

instämmer i kommunens utvärdering av de finansiella målen.

Vår bedömning är att årsredovisningen behöver utvecklas när det gäller information om hur de olika verksamheterna har uppfyllt de inriktningsmål som fullmäktige fastställt för respektive nämnd. Hur nämnderna arbetar med styrning och uppföljning bör även beskrivas i årsredovisningen.

Kommunens ekonomi

I den analys som vi redovisade förra året framgick att kommunen visade en hög nettokostnad både i jämförelse med standardkostnaden och i vissa fall med övriga kommungrupper. I jämförelse med standardkostnaden totalt skulle Lekeberg kunna ha en basverksamhet som skulle kunna kosta ca 15 mkr mindre än redovisad nettokostnad för 2006. Den negativa differensen har i år bekräftats av SKL:s analysgrupp.

Vår bedömning är att om kommunen skall klara de finansiella resultatmålen som uppsatts för perioden 2009-2011 krävs betydande åtgärder inom kommunens verksamheter för att minska kostnaderna. Vi grundar den bedömningen bl a på

- att SKL:s prognoser visar att skatteintäkterna minskar drastiskt i förhållande till de antaganden som gjordes under 2008 när budgeten fastställdes. SKL:s februariprognos pekar på att skatteintäkterna blir 7, 17 resp 21 mkr lägre än beräknat för åren 2009-2011
- att ingen beredskap/buffert finns för oförutsedda kostnader.

Vi bedömer dock att kommunen utifrån ett relativt högt kostnadsläge för kärnverksamheterna i jämförelse med liknande kommuner har ett ”gynnsamt” utgångsläge för besparingsåtgärder och fortfarande kan bibehålla en god kvalitet i verksamheten.

Träffar med nämnder och förvaltningar

Revisionsarbetet har förutom ovan redovisade granskningar även omfattat träffar med KF:s presidium, styrelsens och nämndernas arbetsutskott, ledande politiker och tjänstemän.

Vår revision har även omfattat att löpande granska och ta del av protokoll, samt genom studiebesök och information hålla oss underrättade om verksamheten.

Revisorernas förvaltning

Under året har vi haft 11 revisionsmöten.

Som sakkunnigt biträde anlitas Komrev i Öhrlings PricewaterhouseCoopers.

LEKEBERGSBOSTÄDER AB

Ordförande:
Hans Gunnarsson, M

Verkställande direktör:
Owe Nilsson

Fakta, mkr

	Bokslut 2008	Bokslut 2007
Omsättning	45,2	44,5
Årets resultat	0,3	0,1
Nettoinvesteringar	7,0	10,1
Antal anställda	10	10

Årets resultat

Årets resultat för LekebergsBostäder AB uppgår till 0,3 mkr. För 2008 uppgår hyresbortfallet till 3,3 procent av den totala hyran för bostäder (1,35 procent 2007).

Årets verksamhet

LekebergsBostäder AB är kommunens bostadsföretag. Mål för bolagets verksamhet är, enligt bolagsordningen, att inom Lekebergs kommun främja bostadsförsörjningen med iakttagande av kommunala självkostnads- och likställighetsprinciper samt att främja lokalförsörjningen för Lekebergs kommun. Lokalförsörjningen skall vara självfinansierad.

LekebergsBostäder AB äger vid utgången av 2008 ca 350 lägenheter samt ett antal lokaler. Fastigheternas totala taxeringsvärde uppgick per sista december 2008 till 81 mkr. Lånestocken uppgår per den 31 december 2008 till 227 mkr. Under verksamhetsåret har omsättning av lån skett med 26,5 mkr och lån har amorterats med 1,8 mkr.

Processen med fastighetsregleringen till LekebergsBostäder AB av de fastigheter som 2006 köptes från kommunen är nu genomförd. Beslut har tagits att bilda ett moderbolag samt att LekebergsBostäder AB delas i två bolag. Det ena bolaget kommer att bestå av endast bostadsfastigheter och det andra av kommunfastigheter.

Hyresmarknaden har under 2008 varit på samma nivå som tidigare år. Dock kan vi se att efterfrågan på lägenheter har minskat en aning och framför allt tar det längre tid att hyra ut lägenheter i Mullhyttan.

Under 2008 investerades 6,0 mkr i fastigheter och markanläggningar. Sannabadet har fått en ny reningsanläggning och nya plattor runt bassängen. Gymnastiksalen vid Mullhyttans skola har fått nytt tak och entréplanet i kommunhuset har byggts om till informationscenter. Badrummen i Björken och på Furuhöjden har renoverats och installation av fjärrvärme har gjorts på Sveagatan och brandlarm har installerats på Furuhöjden.

Framtiden

Kommunens befolkning växer och med den efterfrågan på bostäder. Planering av ett hus i hörnet Bangatan - Dammgatan har kommit så långt, att anbud har infordrats. Byggnaden kommer att innehålla lokaler för vård och omsorg, tio grupp-bostäder samt sexton vanliga lägenheter. Behovet av förskoleplatser ökar och beslut har tagits att bygga ut Berga förskola med en avdelning. Vid Sannabadet skall till nästa badsäsong en vatten-rutschbana vara klar att tas i bruk.

FÖRVALTNINGSBERÄTTELSE

DRIFTREDOVISNING (TKR)

Nämnd	Reviderad budget 2008	Utfall 2008 Intäkter	Kostnader	Nettokostnad	Resultat	Nettokostnad År 2007
Kommunstyrelse och kommunfullmäktige	46 625	19 283	66 040	46 757	-132	42 767
Kultur- och bildningsnämnd	153 276	9 354	165 002	155 648	-2 372	142 490
Bygg- och miljönämnd	2 425	1 238	3 584	2 346	79	1 473
Vård- och omsorgsnämnd	88 560	15 431	104 505	89 074	-514	80 946
VA-verksamheten	756	6 164	7 678	1 514	-758	907
SUMMA NÄMNDER	291 642	51 470	346 809	295 339	-3 697	268 583
Finansiering	-292 309	324 498	30 784	-293 714	1 405	-279 504
KOMMUNTOTAL	-667	375 968	377 593	1 625	-2 292	-10 921

INVESTERINGSREDOVISNING (TKR)

Nämnd	Reviderad budget 2008	Utfall 2008 Inkomster	Utgifter	Nettoinvestering	Avvikelse	Nettoinvest 1995-2007
Kommunstyrelse och Kommunfullmäktige	3 149	1 322	5 229	3 907	-758	151 638
<i>varav teknisk avd.</i>	<i>2 559</i>		<i>2 010</i>	<i>2 010</i>	<i>549</i>	<i>121 119</i>
Kultur- och bildningsnämnd	688		541	541	147	11 936
Bygg- och miljönämnd				0	0	1 308
Vård- och omsorgsnämnd	812		949	949	-137	7 696
VA-verksamheten	3 200	608	2 275	1 667	1 533	7 696
SUMMA NÄMNDER	7 849	1 930	8 994	7 064	785	180 274

FÖRVALTNINGSBERÄTTELSE

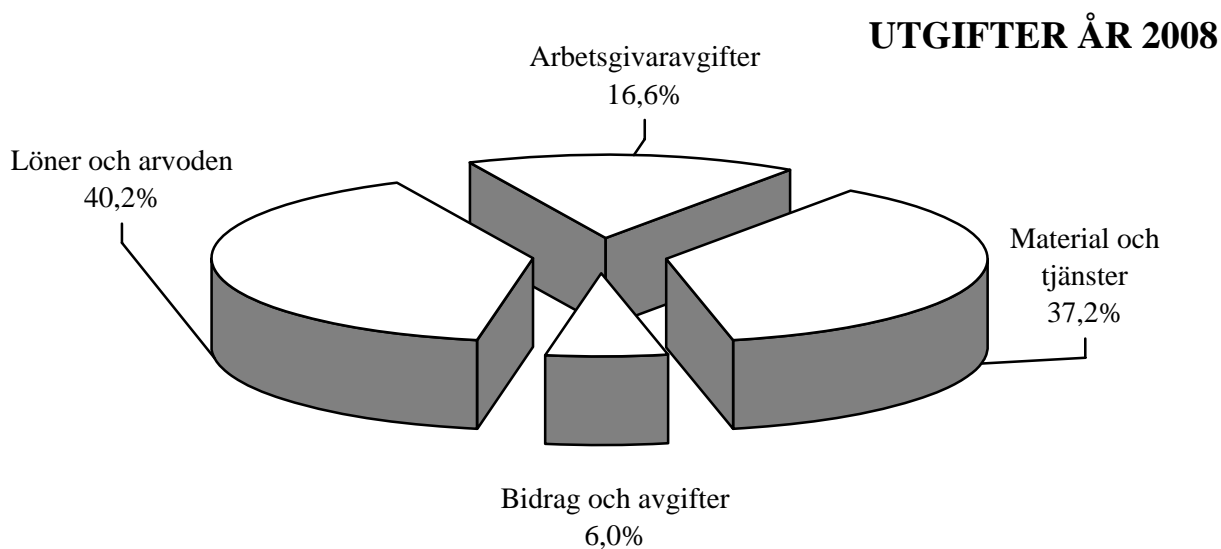
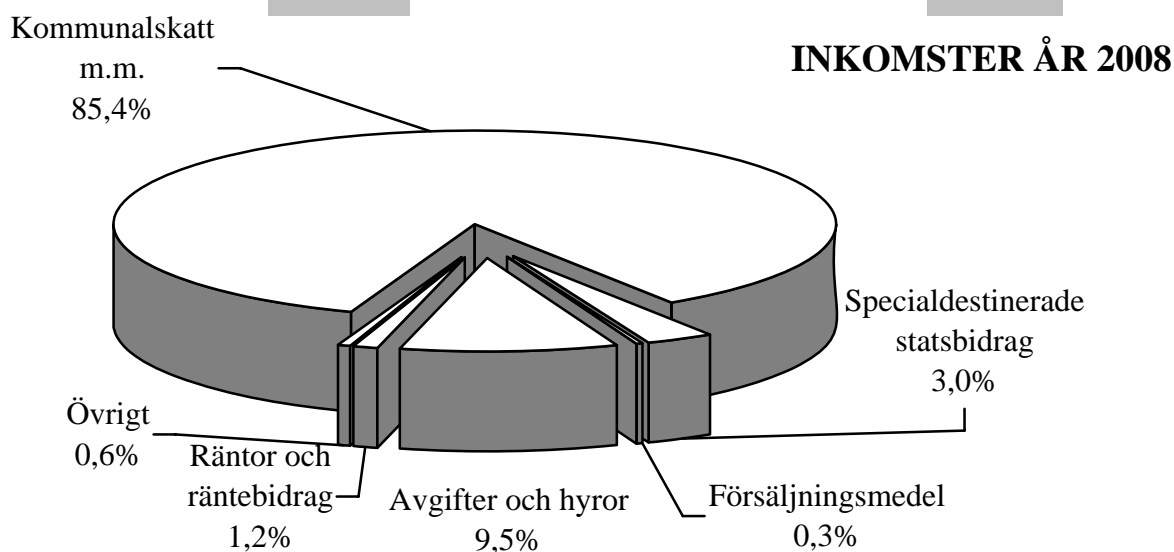
FEM ÅR I SAMMANDRAG (TKR)

	År 2008	År 2007	År 2006	År 2005	År 2004
Antal invånare 31/12	7 111	7 097	7 096	7 081	7 061
Skattesats, kr	21,60	21,60	21,60	21,22	21,00
Skatteintäkter, generella statsbidrag och utjämning	285 845	275 876	265 586	246 225	241 361
Skatteintäkter, generella statsbidrag och utjämning (förändring i % mellan åren)	3,61%	3,87%	7,86%	2,02%	-0,12%
Nettokostnad inklusive avskrivningar	291 406	269 093	256 440	244 575	237 774
Nettokostnadsförändring mellan åren	8,3%	4,9%	4,9%	2,9%	-2,4%
Nettokostnadernas andel av skatteintäkter, generella statsbidrag och utjämning	101,9%	97,5%	96,6%	99,3%	98,5%
Finansnetto	-3 936	-4 138	-2 557	-354	-638
Resultat före extraordinära poster	-1 625	10 921	11 703	2 004	2 949
Finansiella målet på 1 % av skatter och bidrag	-0,57%	3,96%	4,41%	0,81%	1,22%
Bruttoinvesteringar	9 299	14 434	5 410	5 860	6 041
Nettoinvesteringar	7 369	14 381	5 410	5 790	6 002
Tillgångar 31/12	181 442	189 891	193 540	177 192	197 320
Skulder/avsättningar 31/12	41 872	48 696	63 266	58 622	80 753
Eget kapital 31/12	139 570	141 195	130 274	118 570	116 567
Förändring av eget kapital/årets resultat	-1 625	10 921	11 703	2 004	2 949
Soliditet 31/12	76,9%	74,4%	67,3%	66,9%	59,1%
Resultatutveckling (årets resultat/eget kapital)	-1,2%	7,7%	9,0%	1,7%	2,5%
Förändring av tillgångar	-4,4%	-1,9%	9,2%	-10,2%	-2,8%
Likviditet 31/12	22 496	1 286	1 541	17 658	28 559
Långfristig låneskuld 31/12	0	0	0	15 492	15 492
Kortfristig låneskuld 31/12	0	5	4	0	0
Avsatt till pensioner inkl. särskild löneskatt 31/12	5 874	6 117	3 650	3 447	2 891
Utbetalda pensioner	3 396	3 233	2 471	2 799	2 673
Individuell del	7 103	6 591	5 983	6 229	5 970
Garanti åtagande pensionsförmåner 31/12 inkl. särskild löneskatt	135 865	134 105	111 533	101 692	100 791
Antal årsarbetare, tillsvidareanställda	447	430	424	439	432

FÖRVALTNINGSBERÄTTELSE

EXTERNA INKOMSTER OCH UTGIFTER (TKR)

INKOMSTER	År 2008	År 2007	UTGIFTER	År 2008	År 2007
Kommunalskatt m.m.	285 845	275 876	Löner och arvoden	136 404	126 968
Specialdestinerade statsbidrag	10 208	14 128	Arbetsgivaravgifter	56 402	52 498
Försäljningsmedel	967	2 054	Material och tjänster	126 109	126 641
Avgifter och hyror	31 924	30 532	Bidrag och avgifter	20 472	18 937
Räntor och räntebidrag	3 937	4 359	Räntor och amorteringar m.m.	0	221
Övrigt	1 980	1 813	Aktier i LEBO o FSF AB	0	6 199
SUMMA	334 861	328 762		339 387	331 464



PERSONALEKONOMISK REDOVISNING

PERSONALPOLITIK

I kommunens personalpolitik och lönepolicy har bland annat följande slagits fast:

- Personalpolitiken skall vara långsiktig och trovärdig.
- Kommunen skall vara en arbetsgivare som uppmuntrar och beaktar de anställdas initiativ och idéer.
- Personaltillgången skall planeras på lång och kort sikt.
- Kommunen skall aktivt verka för personalens kompetensutveckling
- Arbetsmiljön skall vara säker och stimulerande samt präglas av tillit till individens förmåga.
- Kommunen skall föra en lönepolitik med lika lön för likvärdigt arbete.
- Lönepolitiken skall vara könsneutral.
- Lönesättningen är ett viktigt instrument för att styra verksamheten mot dess mål.
- Lönen skall vara marknadsanpassad och konkurrenskraftig.
- Lönesättningen skall vara individuell och differentierad.

PERSONALKOSTNADER OCH ANTAL ANSTÄLLDA

Av kommunens externa utgifter utgörs 56,8 procent av personalkostnader. Totalt har löner och arvoden uppgått till 136 mkr under 2008. Arbetsgivaravgifter har kostat 56 mkr.

Pensionsutbetalningarna har 2008 uppgått till 4,2 mkr inklusive särskild löneskatt. Avsättning till pensioner inklusive särskild löneskatt uppgår till 5,9 mkr. Avgiftsbestämd ålderspension inklusive särskild löneskatt uppgår till 7,1 mkr. Intjänade förmåner till och med 1998 redovisas som ansvarsförbindelse. Ansvarsförbindelsen uppgår vid utgången av 2008 till 136 mkr inklusive särskild löneskatt.

Lekebergs kommun hade den 31 december 2007 471 tillsvidareanställda medarbetare. Under år 2008 ökade antalet tillsvidareanställda med 17 för att vid årets slut uppgå till 489 personer. Antalet tillsvidareanställda årsarbetare har ökat med 17 medarbetare till 447 personer (430, år 2007). Ökningen av antal anställda och antal årsarbetare är främst att hänföra till volymförändringar i verksamheten.

Antalet tillsvidareanställda (tv) fördelat på nämnder och kön:

Nämnd	Män	Kvinnor	Totalt	
			Ant Tv	Ant Tv årsarb.
Kommunstyrelse	16(15)	45(42)	61(57)	56(53)
Kultur- och bildn.nämnd	28(28)	189(178)	217(206)	203(194)
Bygg- och miljönämnd	1(1)	3(2)	4(3)	4(3)
Vård- och oms.nämnd	12(12)	195(193)	207(205)	184(180)
Summa	57(56)	432(415)	489(471)	447(430)

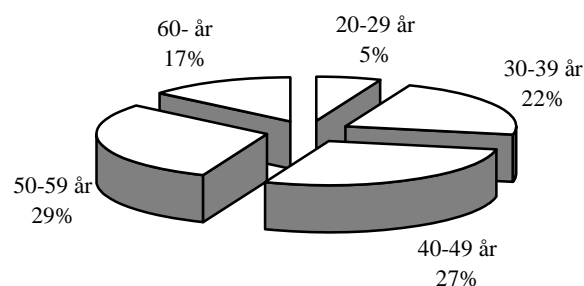
*antal inom parentes avser år 2007

88 procent av de tillsvidareanställda i kommunen är kvinnor medan endast 12 procent är män. Antal kvinnor i förhållande till antal män är oförändrat mellan år 2007 och år 2008.

De tillsvidareanställda kvinnorna hade 2008 en genomsnittlig heltidslön på 22 071 kronor per månad medan männens genomsnittliga heltidslön uppgick till 25 533 kronor per månad. Skillnaden mellan kvinnors och mäns medellön minskade från 3 928 kronor år 2007 till 3 462 kronor år 2008. Under 2007 höjdes inte Kommunals lönenivåer. Istället utbetalades ett engångsbelopp vid två tillfällen under året. Detta har påverkat nivåskillnader i lön mellan kvinnor och män, då många kvinnor arbetar inom Kommunals avtalsområde. Nivåhöjning av Kommunals yrkesgrupper kom således under år 2008.

Kvinnornas medellön var 86 procent av männens vid utgången av år 2008 (84 % vid utgången av år 2007).

ÅLDERSFÖRDELNING



FÖRVALTNINGSBERÄTTELSE

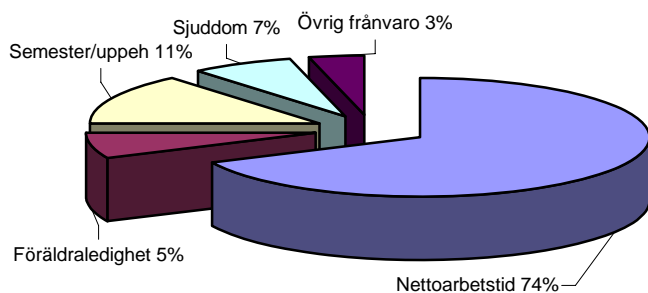
17 procent av de tillsvidareanställda är 60 år eller äldre. Andelen 60 år och äldre har ökat från 14 procent år 2007 till 17 procent år 2008.

Genomsnittlig sysselsättningsgrad i kommunen är 91,46 procent av heltid. Detta är en marginell ökning med 0,03 procent i förhållande till föregående år. Kvinnorna i kommunen har en genomsnittlig sysselsättningsgrad om 90,55 procent och männen 98,32 procent. Bland kvinnorna arbetar 34,76 procent deltid (35,67 procent år 2007) och bland männen är motsvarande procenttal 7,02.

Den sista december 2008 fanns 24 (63, år 2007) månadsanställda vikarier och visstidsanställda. Av dessa var 8 (30, år 2007) anställda med någon form av anställningsstöd.

Den sista december 2008 fanns 201 (106, år 2007) timavlönade medarbetare registrerade i kommunen, vilket är en ökning med 90 procent i förhållande till ett år tidigare. Under 2008 betalades timlön ut för 4 746 timmar (4 425 timmar år 2007), vilket motsvarar 29 årsarbetare (25 årsarbetare år 2007).

ARBETAD TID OCH FRÅNVARO



Nettoarbetstiden har ökat 2008 (74 procent) med 6 procent jämfört med 2007 (68 procent). Uttag av föräldraledigheten har minskat med 2 procent, frånvaro på grund av semester har minskat med 3 procent, övrig frånvaro har minskat med 1 procent samt frånvaro p.g.a. sjukdom är oförändrat i förhållande till år 2007.

Sjukfrånvaro i procent av de anställdas ordinarie arbetstid

Ålder	Tim.	%	Kv%	Män%
<29	6 480	7,2(4,6)	7,9(5,3)	3,9(1,2)
30-49	32 709	7,1(6,7)	7,8(7,5)	2,8(2,2)
>50	35 789	7,9(8,7)	9,2(10,0)	2,0(2,5)
Totalt	74 978	7,4(7,4)	8,4(8,4)	2,5(2,3)

Sjukfrånvaro som avser 60 dagar eller mer

Ålder	Dagar	%	Kv%	Män%
<29	507	41,2(40,9)	45,6(42,7)	0,0(0,0)
30-49	5202	65,6(54,1)	66,7(56,0)	47,4(9,5)
>50	6 427	71,8(72,3)	73,6(74,1)	38,1(20,0)
Totalt	10 871	67,0(63,6)	68,8(65,4)	37,8(14,2)

Procent inom parentes avser år 2007.

Den totala sjukfrånvaron under år 2008 är oförändrad i förhållande till år 2007. Det har skett en ökning av sjukfrånvaron bland anställda yngre än 50 år, främst bland anställda yngre än 30 år. Andelen sjukskrivningar med en varaktighet mer än 90 dagar har ökat något (långtidssjukskrivningar).

Under år 2008 hade kommunen 45 medarbetare som var sjukskrivna över 90 dagar (långtidssjukskrivna). Det är en ökning med 25 procent i förhållande till år 2007. Den 31 december 2008 hade kommunen 26 medarbetare som varit sjukskrivna mer än 90 dagar.

ANPASSNING OCH REHABILITERING

Lekebergs kommun är enligt arbetsmiljölagen, lagen om allmän försäkring och ett antal förordningar skyldig att samverka vid upprättande av rehabiliteringsutredningar.

Lekebergs kommun och personalavdelningen har under 2008 fortsatt att utveckla rutiner, processer och metoder för att systematisera rehabiliteringsarbetet. Dialog med den sjukskrivne och arbetsförmåga och tidiga insatser från arbetsgivarens sida ger snabbare återgång i arbete för dem som har arbetsförmåga. Att samarbeta med andra aktörer är också viktigt t.ex. företagshälsovård, primärvård och försäkringskassa. Nya krav på arbetsgivarna i och med den nya rehabiliteringskedjan ställer ytterligare krav på kommunen att samverka med de externa aktörerna.

Personalavdelningen fungerar som konsultstöd till rehabiliteringsansvarig chef. Personalavdelningen kontrollerar och följer upp sjukskrivningar och rehabiliteringsarbetet samt stödjer chefer och medarbetare i frågor rörande arbetsanpassning och medicinsk bedömning.

ARBETSSKADE- OCH TILLBUDSRAPPORTERING

Under 2008 rapporterades 23 arbetsskador och 6 tillbud.

Antalet anmälningar – fördelat på nämnder:

Förvaltning	Arbetsskador	Tillbud
Kommunstyrelse	4	0
Kultur- o bildning	7	0
Vård- och omsorg	12	6
Bygg- och miljö	0	0
Totalt	23	11

ARBETSMILJÖ

Arbetsmiljöarbetet bedrivs i huvudsak inom respektive nämnd med stöd av och möjlighet till konsultation hos personalavdelningen. Efter många års satsningar på att Lekebergs kommun skall bli en arbetsplats som främjar hälsa och personlig utveckling, i samverkan med sina anställda och förtroendevalda, börjar resultatet synas genom en stabil nivå sjukfrånvaro och ett aktivt arbetsmiljöarbete i hela organisationen.

Arbetsmiljöarbetet har därför under 2008 framför allt präglats av att kartlägga hälsofrämjande faktorer ute på arbetsplatser och att försöka förebygga ohälsa samt ta reda på vad som skapar engagemang och arbetsglädje.

ARBETSMILJÖINSATSER FÖR KOMMUNENS PERSONAL

Även om förbättringar syns, i exempelvis sjukfrånvarostatistik, kvarstår fortfarande behovet av konsultation från personalavdelningen inom såväl arbetsmiljö som hälsofrämjande insatser och övriga personalfrågor. Behovet är både från ledning och personal.

Kommunen har ett personalvårdsprogram som är ett bra komplement till ordinarie företagshälsovård och som förväntas avlasta cheferna, stärka enskilda medarbetare och på sikt öka medarbetarnas hälsa. Personalvårdstjänsten innebär att alla anställda får tillgång till telefonrådgivning 24 timmar om dygnet med bl.a. psykosociala- och juridiska tjänster. Ytterligare åtgärder för att sänka sjukfrånvaron utreds.

En medarbetarenkätundersökning, där alla medarbetare hade möjlighet att svara, genomfördes i februari 2007. Resultatet har följts upp av respektive förvaltning. Medarbetarundersökningen är tänkt att genomföras vart annat år.

Ett viktigt arbetsinstrument i arbetsmiljöarbetet är medarbetarsamtalet, som varje medarbetare i kommunen skall erbjudas. I medarbetarsamtalet har den anställde möjlighet att bl.a. diskutera den egna arbetssituationen och arbetsbelastningen.

Kommunens lokala samverkansavtal syftar till att ytterligare skapa möjligheter till ett utvecklat arbetsmiljöarbete, där den enskilde anställde skall ha en reell möjlighet till att påverka den egna arbetssituationen. Kommunen arbetar även förebyggande med olika former av friskvårdsaktiviteter

PERSONALFÖRSÖRJNINGEN FRAM TILL ÅR 2023

Under 2007 har en intern och två externa chefsrekryteringar gjorts. Vid utgången av 2008 fanns inga vakanser på chefsbefattningar inom kommunen.

Under året har inga större rekryteringsproblem uppstått. Kommunen förutspår dock, att rekryteringsproblemen kan komma att öka inom personalkategorier som specialister, vissa lärarkategorier, sjuksköterskor, förskollärare och fritidspedagoger. Dock har det ekonomiska läget, som förändrats drastiskt under senare delen av år 2008, gjort det svårt att bedöma förutsättningarna för kommunen att rekrytera. En viss ökad tillgång på vissa yrkeskategorier kan förutspås.

Under perioden 2009 – 2024 kommer ca 223 tillsvidareanställda i Lekebergs kommun att avgå med ålderspension (pension vid 65 år). Det är 46 procent av de tillsvidareanställda medarbetarna. Under perioden 2009-2013 beräknas ca 63 tillsvidareanställda att avgå med ålderspension (pension vid 65 år).

Under perioden 2009 – 2024 kommer Lekebergs kommun att behöva ersättningsrekrytera ca 14 medarbetare per år på grund av ålderspension.

Kommunstyrelsen beslutade år 2005 att anta en långsiktig strategi för personalförsörjningen i Lekebergs kommun, personalpolitiskt handlingsprogram 2005-2015.

FOLKHÄLSA

Från och med år 2003 har en process pågått som lett till en förändrad organisation för länets folkhälsoarbete och ett avtal har ingåtts. Under 2007 har inblandade kommuner och Örebro läns

FÖRVALTNINGSBERÄTTELSE

landsting överenskommit om en förlängning av projektet under tiden 2008-2011.

För Lekebergs del innebär det att vi numera är fastare knutna till de fem sydnärkekommunerna i arbetet med folkhälsan.

I Kumla är en femtioprocentig folkhälsostrateg placerad som samordnar de folkhälsopedagoger som finns i kommunerna.

RESULTATRÄKNING

(TKR)	Kommunen ÅR 2008	Kommunen Budgetav- vikelse	Koncernen ÅR 2008	Kommunen ÅR 2007	Koncernen ÅR 2007
Verksamhetens intäkter 1)	45 382	*	65 048	48 081	76 136
Verksamhetens kostnader 2)	-332 040	*	-334 479	-313 955	-325 757
Avskrivningar	-4 748	17	-12 472	-3 219	-10 437
VERKSAMHETENS NETTOKOSTNAD	-291 406	-773	-281 903	-269 093	-260 058
Skatteintäkter 3)	239 815	-644	239 815	227 218	227 218
Generella statsbidrag och utjämning 4)	46 030	-2 811	46 030	48 658	48 658
Finansiella intäkter 5)	3 936	1 236	4 784	4 359	4 880
Finansiella kostnader 6)		700	-10 038	-221	-9 672
RESULTAT FÖRE EXTRA- ORDINÄRA POSTER	-1 625	-2 292	-1 312	10 921	11 026
Extraordinära intäkter					
Extraordinära kostnader					
ÅRETS RESULTAT 7)	-1 625	-2 292	-1 312	10 921	11 026

* relevanta värden saknas

NOTER TILL RESULTATRÄKNINGEN, AVSER KOMMUNEN

	Kommunen ÅR 2008	Kommunen ÅR 2007
Not 1 Verksamhetens intäkter		
Verksamhetens intäkter enligt driftredovisningen har justerats med följande belopp:	51 456	54 860
Interna justeringar	-8 556	-7 167
Utdelning, försäljning m.m	7	272
Bidrag maxtaxa BO, kvalitetssäkring	2 477	2 464
Övriga justeringar	-2	-2 348
Summa	45 382	48 081
Not 2 Verksamhetens kostnader		
Verksamhetens kostnader enligt driftredovisningen har justerats med följande belopp:	346 794	323 443
Kalkylerad kapitalkostnad	-8 640	-6 889
Avvikelse kalkyl/verklig pers.omk	-4 419	-4 455
Avsättning pensioner inkl sär.löneskatt	6 861	9 023
Interna justeringar	-8 556	-7 167
Summa	332 040	313 955

RESULTATRÄKNING

	Kommunen ÅR 2008	Kommunen ÅR 2007
Not 3 Skatteintäkter		
Allmän kommunalskatt	242 000	224 002
Slutavräkning 2007	-467	4 026
Preliminär slutavräkning 2008	-1 718	-810
Summa	239 815	227 218
Not 4 Generella statsbidrag och utjämnung		
Inkomstutjämnung	60 296	58 802
Fastighetsavgift	9 329	
Kostnadsutjämnung	-10 056	-8 463
LSS utjämnung	-10 291	-8 165
Regleringsbidrag/avgift	-3 248	6 484
Summa	46 030	48 658
Not 5 Finansiella intäkter		
Ränta banktillgodohavanden	612	34
Diverse utdelningar och reavinster		69
Ränta revers LEBO	3 253	4 161
Övriga finansiella intäkter	86	95
Summa	3 951	4 359
Not 6 Finansiella kostnader		
Ränta pensionsförmåner		118
Övriga finansiella kostnader		103
Summa		221
Not 7 Årets resultat		
Årets resultat	-1 625	10 921
Reavinster fastighetsförsäljn.	-5	
Taxefinansierad verksamhet	573	
Justerat resultat	-1 057	10 921

KASSAFLÖDESANALYS

(TKR)	Not	Kommunen År 2008	Koncernen År 2008	Kommunen År 2007	Koncernen År 2007
DEN LÖPANDE VERKSAMHETEN					
Rörelseresultat		-5 561	3 943	6 783	15 818
Avskrivningar		4 748	12 472	3 219	10 437
Justering för poster som inte ingår i kassaflödet	1)	-289	-407	3 075	3 032
Ränteintäkt		3 937	4 784	4 359	4 880
Räntekostnad		0	-9 749	-221	-9 136
KASSAFLÖDE FRÅN DEN LÖPANDE VERKSAMHETEN FÖRE FÖRÄNDRINGAR AV RÖRELSEKAPITAL		2 835	11 043	17 215	25 031
Förändring av lager		-303	-192		-15
Förändring av fordringar		30 425	33 632	20 329	45 848
Förändring av skulder		-6 540	-31 660	-17 885	-21 828
KASSAFLÖDE FRÅN DEN LÖPANDE VERKSAMHETEN		26 417	12 823	19 659	49 036
INVESTERINGSVERKSAMHETEN					
Investeringar i materiella anläggningstillgångar	2)	-7 063	-14 464	-14 381	-24 498
Försäljning av materiella anläggningstillgångar	3)	7	83	665	665
Placeringar i finansiella anläggningstillgångar					
Avyttring av finansiella anläggningstillgångar					
KASSAFLÖDE FRÅN INVESTERINGSVERKSAMHET		-7 056	-14 381	-13 716	-23 833
FINANSIERINGSVERKSAMHET					
Upptagna lån			40 000		10 210
Lösen av lån			-12 721		-34 226
Minskning av långfristiga fordringar		1 850			
Aktieköp i LEBO och FSF AB				-6 199	-1 999
KASSAFLÖDE FRÅN FINANSIERINGSVERKSAMHET		1 850	27 279	-6 199	-26 015
ÅRETS KASSAFLÖDE		21 211	25 721	-256	-812
FÖRÄNDRING LIKVIDA MEDEL					
LIKVIDA MEDEL VID ÅRETS BÖRJAN		1 285	1 393	1 541	2 206
LIKVIDA MEDEL VID ÅRETS SLUT		22 496	27 114	1 285	1 394

KASSAFLÖDESANALYS

NOTER TILL KASSAFLÖDESANALYSEN, AVSER KOMMUNEN

	<u>ÅR 2008</u>	<u>ÅR 2007</u>
Not 1 Justering för poster som inte ingår i kassaflödet		
Avsättning till pensioner inkl. löneskatt	-243	2 432
Förändring semesterskuld	-41	912
Realisationsvinst/förlust	-5	-271
Förråd	0	2
Summa	-289	3 075
Not 2 Förvärv av materiella anläggningstillgångar		
Årets investering	7 063	14 381
Exploateringsmark	0	0
Summa	7 063	14 381
Not 3 Försäljning av materiella anläggningstillgångar		
Tomträtter	0	665
Mark	7	0
Villatomter	0	0
Verksamhetsfastigheter	0	0
Summa	7	665
Not 4 Amortering av långfristiga lån		
Nästkommande års amortering	0	0
Inlösta lån	0	0
Summa	0	0

BALANSRÄKNING

(TKR)	Kommunen ÅR 2008	Koncernen ÅR 2008	Kommunen ÅR 2007	Koncernen ÅR 2007
TILLGÅNGAR	181 442	342 540	189 891	320 513
Anläggningstillgångar	147 601	302 190	147 138	300 578
Materiella anläggningstillgångar				
- mark och byggnader 1)	51 295	290 297	48 736	287 591
- maskiner och inventarier 2)	7 797	9 424	8 043	10 518
Finansiella anläggningstillgångar 3)	88 509	2 469	90 359	2 469
Omsättningstillgångar	33 841	40 350	42 753	19 935
Förråd 4)	1 604	1 883	1 301	1 387
Fordringar 5)	9 741	11 353	40 166	17 154
Kassa och bank 6)	22 496	27 114	1 286	1 394
EGET KAPITAL, AVSÄTTNINGAR OCH SKULDER	181 442	342 540	189 891	320 513
Eget kapital	139 570	140 448	141 195	141 761
varav årets resultat 7)	-1 625	-1 312	10 921	11 026
Avsättningar	16 292	17 167	16 576	17 282
Avsättningar till pensioner och liknande förpliktelser 8)	16 292	17 167	16 576	17 282
Skulder	25 580	184 925	32 120	161 470
Långfristiga skulder 9)		149 650	0	111 500
Kortfristiga skulder 10)	25 580	35 275	32 120	49 970

PANTER OCH ANSVARFÖRBINDELSER	289 820	50	248 690	2 038
Panter				
Ansvarförbindelser	289 820	50	248 690	2 038
Pensionsförpliktelser som inte tagits upp bland skulder eller avsättningar inkl särsk löneskatt	135 865		134 105	
<i>Övriga ansvarförbindelser</i>				
Borgensförbindelser 11)	151 864	50	111 975	38
Garantiförbindelse leasing 12)	2 091		2 610	
Villkorade aktieägartillskott				2 000

Lekebergs kommun har i december 1994, KF § 46, beslutat att ingå en solidarisk borgen såsom för egen skuld för Kommuninvest i Sverige AB:s samtliga förpliktelser. Detta borgensåtagande är i ett underavtal begränsat till den låneskuld som kommunkoncernen har i Kommuninvest i Sverige AB. Vid årsskiftet 2008 uppgick detta lånebelopp för LekebergsBostäder AB till 151 500 tkr.

BALANSRÄKNING

	ÅR 2008	ÅR 2007		ÅR 2008	ÅR 2007
Not 1 Mark och byggnader			Not 7 Eget kapital		
Markreserv	9 811	9 813	Ingående eget kapital	141 195	130 274
Verksamhetsfastigheter	0	311	Årets resultat	-1 625	10 921
Fastigh. för affärsverksamhet	24 514	23 966	Summa	139 570	141 195
Publika fastigheter	15 546	13 222	<i>varav resultatreglerings fond</i>		
Fastigh. för annan verksamhet	1 424	1 424	<i>avfallsverksamhet</i>	-573	121
Summa	51 295	48 736			
			Not 8 Avsättningar för pensioner och liknande förpliktelser		
Not 2 Maskiner och inventarier			Avsättning för garantipensioner	387	624
Maskiner	229	520	Avsättning för övriga pensioner	4 340	4 299
Inventarier	5 437	5 403	Avsättning för semester och		
Bilar och transportmedel	749	947	okompenserad övertid		
Övr. maskiner och inventarier	1 382	1 173	avseende fast anställda m fl	10 418	10 459
Summa	7 797	8 043	Särsk. löneskatt, avsättningar	1 053	1 043
			Särsk. löneskatt, GP	94	151
Not 3 Finansiella anläggningstillg.			Summa	16 292	16 576
Aktier	10 705	10 705	Not 9 Långfristiga skulder		
Länstrafiken AB	205	205	Ingående skuld	0	0
LekebergsBostäder AB	8 400	8 400	Nyupptagna/lösta lån	0	0
Förenade Småkommuners Försäkring	2 000	2 000	Nästa års amorteringar	0	0
Lekebergs Komm. Bostads AB	100	100	Summa	0	0
Andelar	217	217	Not 10 Kortfristiga skulder		
Kommuninvest Ek. Förening	215	215	Kortfristig upplåning	0	4 794
Länsmusiken	2	2	Leverantörsskulder	4 774	8 285
Länsteatern	0	0	Arbetsgivaravgifter	3 468	3 468
Bostadsrätter	9	9	Preliminär skatt anställda	2 876	2 976
Sannagatan, Fjugesta	9	9	Nästa års amorteringar		
Utlämnade anslagstäckta lån	77 578	79 428	upptagna/lösta lån	0	0
Privatpersoner	38	38	Semesterlöneskuld uppehålls-		
LEBO	77 540	79 390	löneanställda samt behöriga lärare	1 889	1 615
Summa	88 509	90 359	Interimsskulder	3 885	4 020
Not 4 Förråd			Momsskulder	336	344
Minnesböcker	30	32	Individuell del pensioner	6 959	5 304
Exploateringsmark	1 574	1 269	Uppl. särsk. löneskatt	1 387	1 287
Summa	1 604	1 301	Övriga skulder	6	27
			Summa	25 580	32 120
Not 5 Fordringar			Not 11 Borgensförbindelser		
Kundfordringar	3 174	29 172	LekebergsBostäder AB	151 500	111 500
Interimsfordringar	5 044	9 132	Egna hem	364	475
Momsfordran	1 523	1 862	Summa	151 864	111 975
Fordran reverser LEBO	0	0	Not 12 Leasing		
Övriga fordringar	0	0	Hem-PC	410	2 152
Summa	9 741	40 166	Bilar	1 643	362
Not 6 Kassa och bank			Offentlig toalett	38	96
Bank	22 440	1 232	Summa	2 091	2 610
Handkassor	56	54	Leasingavgifter som		
Summa	22 496	1 286	förfaller inom 1 - 5 år		

REDOVISNINGSPRINCIPER

KONCERNEN

Den sammanställda redovisningen har upprättats enligt förvärvsmetoden. Det innebär att kommunens anskaffningskostnader för aktier i bolagen har eliminerats mot bolagens eget kapital. Vid konsolideringen har proportionell metod använts vilket innebär att tillgångar, skulder, intäkter och kostnader tagits upp till 100 procent. Detta motsvarar kommunens ägarandel i bolagen.

Eliminering har gjorts av koncerninterna mellanhandvanden som t ex hyror och va-avgifter.

Vid upprättandet av den sammanställda redovisningen har kommunens redovisningsprinciper varit vägledande. Någon justering har dock inte gjorts för olikheter i avskrivningsprinciper.

KOMMUNEN

Poster i resultaträkning, finansieringsanalys samt balansräkning har i förekommande fall justerats för föregående år med den tillämpning som gäller för räkenskapsåret.

Skatteintäkter – skatterna beräknas utifrån Sveriges Kommuner och Landstings prognoser.

Leverantörsfakturor inkomna efter årsskiftet men hänförliga till redovisningsåret har i huvudsak skuldbokförts och belastat verksamhetsårets redovisning.

Kundfordringar som inkommit 2008 men som avser 2009 har skuldbokförts och ej påverkat 2008 års resultat. Kundfordringar som inkommit 2009 men som avser 2008 har fordringsbokförts och tillgodoräknats 2008 års resultat.

Arbetsgivaravgifter och preliminärskatt som betalas 2009 men avser 2008 har skuldbokförts. Arbetsgivaravgifterna har påverkat 2008 års resultat.

Fordringar som ansetts säkra ingår, dvs att fordringar äldre än ett år där avbetalningsplan finns ingår.

Semesterlöneskuld samt avsättningar för outtagen semester och övertid har redovisats dels som kortfristig skuld (ferie- och uppehållslöneanställda) och dels som avsättning (övriga anställda). Förändringen mellan 2007 och 2008 har redovisats som kostnad/minskad kostnad i driftredovisningen för respektive nämnd.

Anläggningstillgångar och inventarier är upptagna till anskaffningsvärdet minskat med eventuella investeringsbidrag och avskrivningar. Med anläggningstillgång och inventarier avses objekt med en ekonomisk livslängd på minst tre år och med en total utgift på ett basbelopp (41 000 kr år 2008) exklusive mervärdesskatt.

Förråd har värderats enligt lägsta värdets princip.

Kapitalkostnader består av avskrivningar och intern ränta. Avskrivningar har beräknats enligt nominell metod. Internräntan har 2008 uppgått till fem procent. Avskrivningen påbörjas halvårsvis efter anskaffning.

Amorteringar för upptagna och utlämnade lån för år 2009 har redovisats som kortfristig skuld respektive fordran i 2008 års redovisning.

Pensionsförmåner intjänade 2008 (avseende inkomster upp till 7,5 basbelopp) kommer att betalas ut till de anställda under 2009. Dessa redovisas därför som en kortfristig skuld. Pensioner avseende inkomster över 7,5 basbelopp redovisas som avsättning. Pensioner intjänade före 1998 redovisas som ansvarsförbindelse med undantag för garantipensioner som redovisas om avsättning. Ansvarsförbindelsen inkluderar löneskatt med 24,26 %.

Löner för timanställdas tid och ob-ersättningar redovisas månaden efter utbetalning.

Leasing – avviker från Rådet för kommunal redovisnings rekommendation, att hyresavtal skall redovisas.

ORD- OCH BEGREPPSFÖRKLARINGAR

Anläggningstillgång

Fast och lös egendom som är avsedd för stadigvarande innehav. Fastigheter, fordon, maskiner är exempel på materiella anläggningstillgångar, medan aktier och andelar är finansiella anläggningstillgångar.

Avskrivning

Planmässig värdenedsättning av anläggningstillgång.

Avsättningar

Ekonomiska förpliktelser som är säkra men ovissa till belopp eller till den tidpunkt då de skall infrias.

Balansräkning

Översiktlig sammanställning av tillgångar och eget kapital samt skulder.

Eget kapital

Eget kapital visar skillnaden mellan tillgångar och skulder, d v s hur mycket av tillgångarna som finansierats av egna medel.

Finansieringsanalys

Översiktlig sammanställning av hur årets drift-, investerings- och låneverksamhet m m har bidragit till rörelsekapitalets förändring.

Finansnetto

Skillnaden mellan finansiella intäkter och kostnader i resultaträkningen.

Interimspost

Fordran eller skuld mellan olika redovisningsår, se periodisering.

Internränta

Kalkylmässig kostnad för det kapital (bundet i anläggningar) som utnyttjas inom en viss verksamhet.

Kapitalkostnad

Årlig ersättning mellan finansförvaltningen och nämnderna. Avser ersättning för det kapital som utnyttjas av nämnden. Kapitalkostnad består av avskrivning och intern ränta.

Kortfristiga skulder

Kortfristiga lån och skulder som förfaller till betalning inom ett år.

Likvida medel

Anger vilken betalningsberedskap som finns på kort sikt. Likvida medel består av kontanter och banktillgodohavanden.

Likviditet

Betalningsberedskap på kort sikt.

Långfristiga lån

Skulder som förfaller till betalning om ett år eller senare.

Nettoinvesteringar

Investeringsutgifter efter avdrag för investeringsbidrag mm.

Nettokostnader

Driftskostnader efter avdrag för driftbidrag, avgifter och ersättningar. Finansieras med skattemedel.

Omsättningstillgångar

Summan av likvida medel, kortfristiga fordringar och förråd. Dessa tillgångar kan på kort tid omsättas i likvida medel.

Periodisering

Fördelning av kostnader och intäkter till den period då resurserna tillkommer eller förbrukas.

Resultaträkning

Översiktlig sammanställning av årets driftverksamhet och hur den påverkat eget kapital.

Rörelsekapital

Skillnaden mellan omsättningstillgångar och kortfristiga skulder. Rörelsekapitalet avspeglar kommunens finansiella styrka på kort sikt.

Skattesats

Anger hur stor andel per intjänad hundralapp som skall erläggas i kommunalskatt.

Skatteunderlag

Totalsumman av kommunmedborgarnas beskattningsbara inkomst dividerat med 100.

Soliditet

Andelen eget kapital av de totala tillgångarna, d v s graden av egenfinansiering av tillgångar.

Skuldsättningsgrad

Skulder dividerat med eget kapital.

Transfereringar

Bostadsbidrag, socialbidrag, bidrag till främmande inrättningar m m.

Ordförande

Henrik Hult, C

1:e vice ordförande

Dag Stranneby, M

2:e vice ordförande

Lennart M Pettersson, S

Ledamöter

Gerhard Olsson, C

Britt Andersson, C

Kent Runesson, C

Håkan Söderman, M

Gösta Jedberger, KD

Jette Bergström, S

Gunilla Pihlblad, S

Kjell Edlund, S

Ersättare

Lars Laurén, C

Britt Åhsling, M

Björn Blad, KD

Lena Axelsson, Fp, tom augusti 2008

Ann-Charlotte Kämpe Larsson, Fp, från och med september 2008

Christer Hulthén, S

Ulla Jinnestrand, S